

**FR**

**INSTRUCTIONS**  
CLIMATISEUR LOCAL

**Sommaire**

Informations sur l'utilisation de cette instruction ..... 2

Sécurité..... 2

Informations sur l'appareil ..... 6

Transport et stockage ..... 7

Montage et mise en service ..... 8

Utilisation ..... 12

Défauts et pannes..... 16

Maintenance ..... 18

Annexe technique..... 21

Élimination ..... 26

Déclaration UE de conformité simplifiée ..... 26

**Informations sur l'utilisation de cette instruction**

**Symboles**



**Danger**

Ce symbole indique l'existence de risques pour la vie et la santé des personnes du fait de la présence de gaz extrêmement inflammable.



**Avertissement**

Cette mention d'avertissement indique un risque moyen qui peut entraîner des blessures graves ou mortelles s'il n'est pas évité.



**Avertissement relatif à la tension électrique**

Ce symbole indique que la tension électrique cause des risques pour la vie et la santé des personnes.

**Remarque**

Cette mention d'avertissement indique des informations importantes (par ex. dommages matériels), mais aucun danger.



**Info**

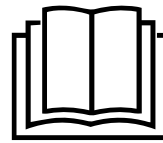
Les indications présentant ce symbole vous aident à exécuter vos tâches rapidement et en toute sécurité.



**Observer le mode d'emploi**

Ce symbole souligne la nécessité d'observer l'instruction.

Vous pouvez télécharger la dernière version de ce manuel en suivant le lien ci-dessous :



PAC-S 3510 SH



<https://hub.trotec.com/?id=47733>

**Sécurité**

**Veillez lire attentivement le présent manuel avant la mise en service ou l'utilisation de l'appareil et conservez-le à proximité immédiate du site d'installation ou de l'appareil même.**



**Avertissement**

**Lisez toutes les consignes de sécurité et toutes les instructions.**

Le non-respect des consignes de sécurité risque de causer une électrocution, de provoquer un incendie ou de causer des blessures graves.

**Conservez toutes les consignes de sécurité et toutes les instructions pour pouvoir vous y reporter ultérieurement.**

Cet appareil peut être utilisé par des enfants âgés d'au moins 8 ans et par des personnes ayant des capacités physiques, sensorielles ou mentales réduites ou dénuées d'expérience ou de connaissance, s'ils (si elles) sont correctement surveillé(e)s ou si des instructions relatives à l'utilisation de l'appareil en toute sécurité leur ont été données et si les risques encourus ont été appréhendés.

Les enfants ne doivent pas jouer avec l'appareil. Le nettoyage et l'entretien par l'utilisateur ne doivent pas être effectués par des enfants sans surveillance.

- N'utilisez pas et ne placez pas l'appareil dans les pièces ou les zones présentant un risque d'explosion.
- N'utilisez pas l'appareil dans les atmosphères agressives.
- Placez l'appareil dans une position verticale et stable sur une surface horizontale et stable.
- Faites sécher l'appareil après un nettoyage humide. Ne le faites pas fonctionner s'il est mouillé.
- Ne touchez ou n'utilisez pas l'appareil les mains humides ou mouillées.
- N'exposez pas l'appareil à un jet d'eau direct.
- N'introduisez pas de corps étrangers ni de membres du corps à l'intérieur de l'appareil.
- Ne couvrez pas l'appareil pendant le fonctionnement.
- Ne vous asseyez pas sur l'appareil.

- L'appareil n'est pas un jouet. Tenez-le hors de portée des enfants et des animaux.
- Avant chaque utilisation, vérifiez le bon état de l'appareil, des accessoires et des pièces de raccordement. N'utilisez pas l'appareil si celui-ci ou une des pièces qui le composent présente un défaut.
- Protégez tous les câbles électriques en dehors de l'appareil contre les endommagements (par ex. par des animaux). N'utilisez jamais l'appareil lorsque le cordon électrique ou la fiche sont détériorés !
- Le raccordement secteur doit correspondre aux indications données au chapitre « Annexe technique ».
- Raccordez la fiche de l'appareil à une prise de courant protégée selon les règles de l'art.
- Choisissez la rallonge de câble électrique conformément aux indications contenues dans les données techniques. Déroulez complètement la rallonge électrique. Évitez toute surcharge électrique.
- Avant l'entretien, la maintenance ou les réparations, débranchez le câble électrique de l'appareil en le saisissant par la fiche.
- Éteignez l'appareil et retirez le câble électrique de la prise lorsque l'appareil n'est pas en service.
- N'utilisez jamais l'appareil si vous remarquez des détériorations sur la prise ou sur le câble de raccordement secteur.  
Si le cordon secteur de cet appareil est endommagé, il doit être remplacé par le fabricant, son service après-vente ou par une personne qualifiée afin d'éviter tout risque. Les cordons secteurs défectueux représentent un sérieux danger pour la santé.
- Lors de l'installation, respectez les distances minimales requises par rapport aux murs et aux objets ainsi que les conditions d'entreposage et de fonctionnement conformément aux indications figurant dans l'Annexe technique.
- Veillez à ce que l'entrée et la sortie d'air soient libres.
- N'enlevez aucun signal de sécurité, autocollant ni étiquette de l'appareil. Tous les signaux de sécurité, autocollants et étiquettes doivent être conservés de manière à rester lisibles.
- Assurez-vous que le côté aspiration soit toujours exempt de saleté et de corps étrangers.
- Veuillez transporter l'appareil exclusivement en position verticale et après avoir vidé préalablement le bac de récupération des condensats ou le tuyau d'évacuation.
- Avant l'entreposage ou le transport, videz les condensats accumulés. Ne les buvez pas. Risques pour la santé !
- Utilisez des piles du type AAA.
- Ne placez pas de batteries rechargeables dans la télécommande.
- N'essayez jamais de recharger des piles non prévues à cet effet.
- N'utilisez pas ensemble des piles de types différents ni des piles neuves et des piles usagées.
- Placez les piles dans le compartiment à piles en respectant les polarités.
- Retirez les piles déchargées. Les piles contiennent des substances dangereuses pour l'environnement. Éliminez les piles conformément à la législation nationale en vigueur (voir chapitre « Élimination »).
- Retirez la fiche électrique de la prise de courant lorsque vous n'utilisez pas l'appareil pendant une longue période.
- Ne court-circuitez jamais les bornes des batteries !
- N'avez pas de pile ! Une pile avalée peut déclencher, en l'espace de 2 heures, des brûlures internes graves. Les brûlures chimiques peuvent être mortelles !
- Si vous pensez qu'une pile a été avalée ou introduite de toute autre manière dans le corps, consultez immédiatement un médecin !
- Tenez les piles neuves ou usagées hors de portée des enfants, de même qu'un compartiment à piles ouvert.
- Si le compartiment à piles ne peut plus fermer de façon sûre, n'utilisez plus l'appareil par l'intermédiaire de la télécommande.



#### **Consignes de sécurité pour les appareils contenant des réfrigérants inflammables**

- N'installez l'appareil que dans un local où ne se trouvent pas de flammes nues permanentes (par exemple, un appareil à gaz allumé) ou d'autres sources potentielles d'inflammation (par exemple, un chauffage électrique allumé).
- Notez bien que le gaz réfrigérant est inodore.
- N'installez l'appareil que dans le respect de la réglementation nationale en matière d'installation.
- Observez les consignes locales.
- Observez la réglementation nationale concernant les installations au gaz.
- N'installez, n'utilisez et n'entreposez l'appareil que dans un local d'une surface supérieure à 4 m<sup>2</sup>.
- Entreposez l'appareil de manière à éviter tout dommage mécanique.
- Observez la quantité maximum de réfrigérant dans les caractéristiques techniques.
- Ne convient pas à une utilisation sous une pluie continue.

- Les travaux de maintenance doivent être effectués en conformité avec les consignes du fabricant. Si les travaux de maintenance ou de réparation nécessitent l'aide de personnes supplémentaires, la personne formée à la manipulation des réfrigérants inflammables doit surveiller les travaux en permanence.
- Tout le circuit réfrigérant est un système hermétiquement clos qui ne nécessite pas d'entretien ; seules une entreprise spécialisée dans le génie frigorifique et climatique ou le fabricant sont autorisées à en effectuer la maintenance et la réparation.

### Utilisation conforme

Veillez utiliser l'appareil exclusivement pour refroidir, ventiler, déshumidifier et chauffer l'air ambiant à l'intérieur en respectant les caractéristiques techniques.

Toute utilisation autre que celle prévue est considérée comme une utilisation non conforme.

### Utilisation non conforme raisonnablement prévisible

- N'installez pas l'appareil sur une surface mouillée ou inondée.
- Veillez ne déposer aucun objet, comme p.ex. des vêtements, sur l'appareil.
- Veillez ne pas utiliser l'appareil à l'extérieur.
- Ne plongez jamais l'appareil dans l'eau.
- N'effectuez pas de modifications structurelles, transformations ou ajouts arbitraires sur l'appareil.
- N'utilisez pas l'appareil à proximité immédiate de piscines, de baignoires ou de douches.

### Qualification du personnel

Toute personne utilisant le présent appareil doit :

- avoir lu et compris l'instructions, notamment le chapitre « Sécurité ».

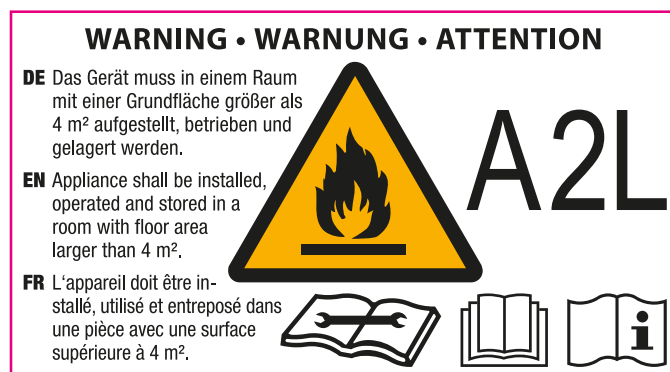
Toute activité de maintenance nécessitant l'ouverture du carter est à effectuer par une entreprise spécialisée dans le génie frigorifique et climatique ou par le fabricant.

### Signaux de sécurité et étiquettes sur l'appareil

#### Remarque

Ne retirez aucun signal de sécurité, autocollant ou étiquette de l'appareil. Tous les signaux de sécurité, autocollants et étiquettes doivent être conservés de manière à rester lisibles.

Les signaux de sécurité et étiquettes suivants sont apposés sur l'appareil :



#### Observez la notice d'instructions

Ce symbole rappelle la nécessité de lire et d'observer la notice d'instructions.



#### Observer les instructions de réparation

Tout travail d'élimination, de maintenance ou de réparation sur le circuit réfrigérant doit être effectué exclusivement en conformité avec les consignes du fabricant et par des personnes en possession d'un certificat de compétence. Les instructions de réparation correspondantes sont disponibles sur demande auprès du fabricant.

## !!! ACHTUNG !!!

1. Vor Inbetriebnahme MIND. 12 STUNDEN aufrecht und still stehen lassen! Das schützt den Kompressor, verlängert die Lebensdauer erheblich und verhindert so einen Verlust der Kühlleistung.
2. Das Klimagerät muss immer BESONDERS VORSICHTIG auf den Boden gestellt werden! Ansonsten können Mikrorisse in der Bodenplatte und der Kondensatwanne entstehen, was dazu führt, dass Kondenswasser auf den Boden tropft.

Für Schäden, die durch unsachgemäßen Gebrauch entstehen, übernehmen wir KEINE GEWÄHRLEISTUNG!

## !!! WARNING !!!

1. Before operation, stand upright and rest for MIN 12 HOURS! This protects the compressor, greatly extending its life and preventing loss of cooling performance.
2. The air conditioner must always be placed on the floor with CAUTION! Otherwise, microcracks may form in the bottom plate and the condensate pan, causing condensation to drip onto the floor.

For damages caused by improper use, WARRANTY WILL BE NULL AND VOID!

## !!! ATTENTION !!!

1. Avant la mise en service, laissez immobile en position verticale PENDANT AU MOINS 12 HEURES ! Cela protège le compresseur, prolonge sensiblement la durée de vie et évite ainsi une diminution des performances de refroidissement.
2. Le climatiseur doit toujours être posé sur le sol AVEC LES PLUS GRANDES PRÉCAUTIONS ! Sinon, des micro-fissures risquent de se former dans le socle ou le bac de récupération de l'eau de condensation, ce qui entraînerait que cette dernière coule sur le sol.

Toute utilisation incorrecte ou non conforme entraîne L'EXTINCTION DE LA GARANTIE !

## Risques résiduels



### Danger

#### Réfrigérant difluorométhane (R32) !

H220 : gaz extrêmement inflammable.

H280 : contient du gaz sous pression ; peut exploser sous l'effet de la chaleur.

P210 : tenir éloigné de toute source de chaleur, des surfaces chaudes, des étincelles, des flammes ainsi que de toute autre source d'inflammation. Ne pas fumer.

P377 : gaz effluent en feu : ne pas éteindre tant que la fuite ne peut pas être colmatée sans danger.

P403 : conserver dans un endroit bien aéré.



### Avertissement relatif à la tension électrique

Toute intervention au niveau des composants électriques est à réaliser exclusivement par une entreprise spécialisée !



### Avertissement relatif à la tension électrique

Retirez la fiche d'alimentation de la prise secteur avant tout type d'intervention sur l'appareil.

Ne touchez jamais la fiche secteur avec des mains humides ou mouillées.

Débranchez le cordon secteur de la prise électrique en tirant sur la fiche secteur.



### Avertissement relatif à la tension électrique

Risque d'électrocution !

Tout contact de l'appareil avec de l'eau risque de provoquer une électrocution !

N'utilisez pas cet appareil à proximité immédiate d'une baignoire, d'une douche ou d'une piscine !



### Avertissement relatif à la tension électrique

Risque d'électrocution !

L'unité intérieure n'est pas protégée contre l'eau.

Il existe un risque d'électrocution !

N'utilisez jamais l'appareil dans des zones où des gouttes d'eau, des éclaboussures ou de l'eau courante pourraient pénétrer dans l'appareil et ne le plongez jamais dans l'eau.

### Remarque

N'utilisez jamais l'appareil sans filtre à air. Sans filtre à air, l'intérieur de l'appareil se salit énormément, ce qui peut réduire ses performances et le détériorer.

## Comportement en cas d'urgence

1. Arrêtez l'appareil.
2. Débranchez l'appareil du secteur en tirant la prise du raccordement secteur. Tirez sur la prise et non pas sur le cordon.
3. Ne rebranchez jamais un appareil endommagé.

## Informations sur l'appareil

### Description de l'appareil

L'appareil est destiné au refroidissement des pièces. En outre, il filtre et déshumidifie l'air, assurant ainsi un climat agréable dans la pièce. L'appareil peut également être utilisé comme chauffage.

L'appareil est composé de deux unités, l'unité intérieure et l'unité extérieure. Celles-ci sont reliées par la conduite de raccordement. L'unité extérieure est accrochée dans une fenêtre.

L'appareil refroidit l'air ambiant en lui extrayant de la chaleur. La chaleur absorbée est transportée vers l'unité extérieure par l'intermédiaire de la conduite de raccordement flexible. L'unité extérieure restitue à l'air extérieur la chaleur extraite de l'intérieur. Grâce à une pompe située dans l'unité intérieure, l'eau de condensation produite en mode Refroidissement est conduite vers l'unité extérieure où elle est vaporisée sur l'échangeur de chaleur.

En mode *Refroidissement*, la puissance générée par le compresseur s'adapte exactement au besoin et régule ainsi la température à la valeur de consigne avec un minimum de variations.

En mode *Ventilation*, l'appareil permet de faire circuler l'air à l'intérieur de la pièce sans le refroidir.

En mode *Déshumidification*, de l'humidité est extraite de l'air ambiant.

Le mode *Chauffage* permet de chauffer l'air ambiant.

L'appareil fonctionne de manière entièrement automatique et offre de nombreuses options supplémentaires. Par exemple, il est possible de faire s'allumer ou s'éteindre automatiquement l'appareil au moyen de la fonction minuterie.

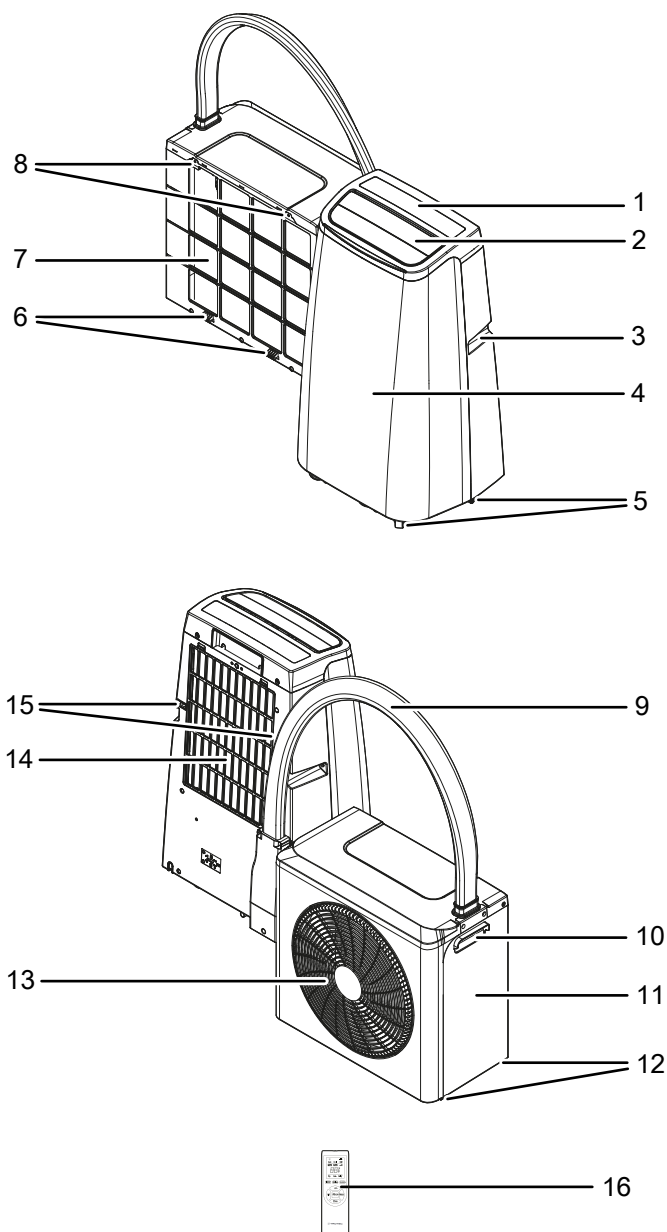
De plus, l'appareil dispose d'un mode Nuit et d'une fonction Swing.

La commande de l'appareil s'effectue par l'intermédiaire du panneau de commande de l'unité intérieure ou de la télécommande infrarouge fournie. Il est aussi possible de piloter l'appareil par l'intermédiaire d'une liaison Wi-Fi et de l'application Trotec Assistent.

L'unité extérieure est protégée de tous les côtés contre les projections d'eau (IPX4).

L'unité intérieure n'est pas protégée contre l'eau (IPX0).

### Représentation de l'appareil



N°	Désignation
1	Panneau de commande
2	Sortie d'air avec volets de ventilation réglables
3	Poignée de transport
4	Unité intérieure
5	Roulettes
6	Dispositifs d'accrochage
7	Entrée d'air
8	Crochets de suspension
9	Conduite de raccordement
10	Poignée de transport
11	Unité extérieure
12	Pieds

N°	Désignation
13	Sortie d'air
14	Entrée d'air avec filtre à air
15	Rainures d'accrochage
16	Télécommande

## Transport et stockage

### Remarque

L'appareil peut s'endommager si vous le transportez ou l'entreposer de manière inappropriée.

Observez les informations relatives au transport et à l'entreposage de l'appareil.

### Transport

Observez que des consignes de transport supplémentaires peuvent s'appliquer aux appareils utilisant un réfrigérant inflammable. La disposition des équipements ou le nombre maximum de sous-ensembles pouvant être transportés ensemble ressort des consignes de transport applicables.

Pour faciliter le transport, l'appareil est pourvu de roulettes de transport.

Pour faciliter le transport, l'appareil est pourvu d'une poignée.

Observez les consignes suivantes **avant** chaque transport :

- Débranchez l'appareil du secteur en tirant la prise du raccordement secteur. Tirez sur la prise et non pas sur le cordon.
- Videz les condensats résiduels contenus dans l'appareil
- Veuillez ne pas utiliser le cordon électrique pour tirer l'appareil.
- Déplacez l'appareil sur roulettes uniquement sur des surfaces solides et planes.

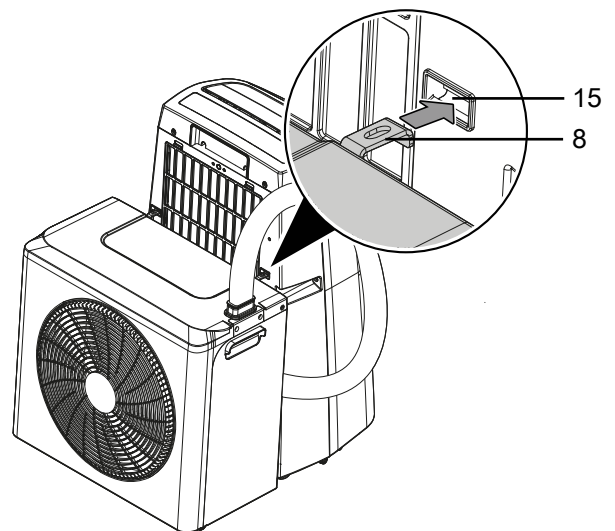
Observez les consignes suivantes **après** chaque transport :

- Installez l'appareil à la verticale après l'avoir transporté.
- Nettoyez l'appareil conformément aux indications du chapitre « Montage ».
- Laissez l'appareil reposer pendant au moins 12 heures s'il a été incliné à plus de 45° pendant la maintenance. C'est le temps nécessaire à l'huile de lubrification pour retourner dans le compresseur. Ne remettez pas l'appareil en marche avant d'avoir attendu 12 heures. Sinon, le compresseur risque d'être endommagé et l'appareil pourrait ne plus fonctionner.

### Stockage

Observez les consignes suivantes **avant** chaque entreposage :

- Videz les condensats résiduels contenus dans l'appareil
- Débranchez l'appareil du secteur en tirant la prise du raccordement secteur. Tirez sur la prise et non pas sur le cordon.
- Laissez l'appareil fonctionner en mode *Ventilation* afin de faire sécher l'intérieur de l'appareil.
- Fixez l'unité extérieure à l'unité intérieure en plaçant les crochets (8) de l'unité extérieure dans les rainures d'accrochage (15) de l'unité intérieure.



Observez les conditions d'entreposage suivantes lorsque vous n'utilisez pas l'appareil :

- N'entreposez l'unité extérieure et l'unité intérieure qu'à l'intérieur afin d'éviter les salissures. À cette fin, démontez l'unité extérieure.
- N'entreposez l'appareil que dans un local où ne se trouvent pas de flammes nues permanentes (par exemple, un appareil à gaz allumé) ou d'autres sources potentielles d'inflammation (par exemple, un chauffage électrique allumé, des surfaces brûlantes).
- N'entreposez l'appareil que dans un local d'une surface supérieure à 4 m<sup>2</sup>.
- Entreposez l'appareil au sec et protégé du gel et de la chaleur.
- Entreposez l'appareil en position verticale, dans un endroit protégé de la poussière et de l'exposition directe au soleil.
- Au besoin, protégez l'appareil de la poussière au moyen d'une housse.
- Ne placez aucun autre appareil ni aucun objet sur l'appareil, afin d'éviter de le détériorer.
- Retirez les piles de la télécommande.

## Montage et mise en service

### Contenu de la livraison

- 1 appareil
- 1 support de montage pour l'unité extérieure
- 2 vis moletées pour le support de montage
- 1 calfeutrage de fenêtre
- 1 bande velcro pour le calfeutrage de fenêtre
- 1 tuyau d'écoulement de l'eau de condensation
- 1 collier pour fixer le tuyau d'écoulement de l'eau de condensation
- 1 boucle de fermeture avec chaîne de sûreté
- 1 isolation thermique pour la conduite de raccordement
- 1 télécommande (sans piles)
- 1 mode d'emploi

### Déballage de l'appareil



#### Avertissement

Le matériel d'emballage représente un risque d'étouffement pour les enfants. Gardez les films et les pièces de l'emballage hors de portée des enfants. Il y a danger de mort par étouffement.

1. Ouvrez le carton et sortez l'appareil.
2. Retirez entièrement l'emballage de l'appareil.
3. Déroulez complètement le câble électrique. Assurez-vous que le câble électrique n'est pas endommagé et ne le détériorez pas en le déroulant.

### Montage



#### Avertissement

La conduite de raccordement est montée entre l'unité extérieure et l'unité intérieure et ne doit jamais être déconnectée, sous peine de risque d'échappement du réfrigérant. Le réfrigérant est facilement inflammable et peut exploser en cas d'échauffement. Ne déconnectez jamais la conduite de raccordement. Si vous avez des questions concernant la conduite de raccordement, adressez-vous à une entreprise spécialisée dans le génie frigorifique et climatique ou au fabricant.

#### Remarque

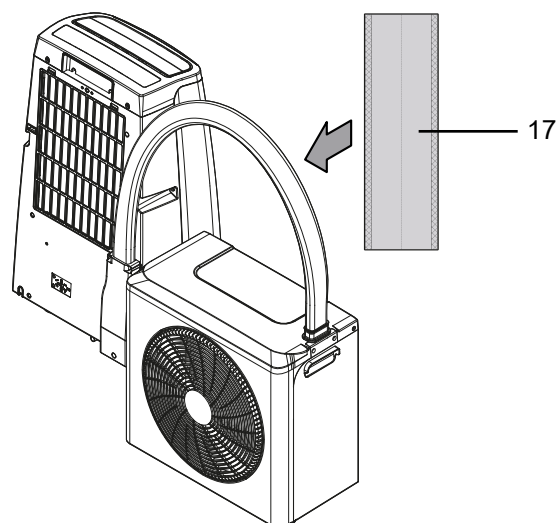
En fonction des conditions météorologiques, de l'eau de condensation peut s'écouler de l'écoulement d'eau de condensation de l'unité extérieure. C'est tout à fait normal. Choisissez un emplacement de montage tel que l'eau qui coule ne risque pas de provoquer de dommage ou bien reliez le raccord à une évacuation.

#### Remarque

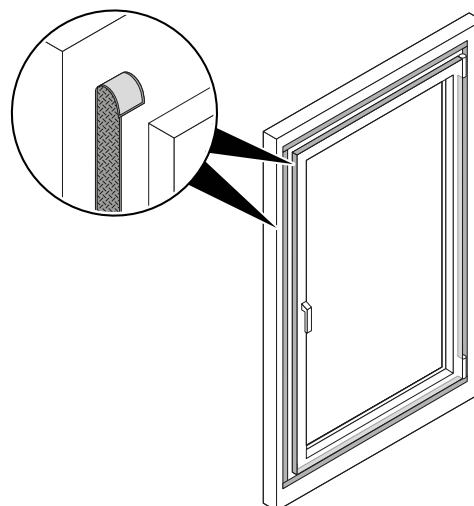
L'appareil doit être installé à un emplacement plat et libre. Faites en sorte que le flux d'air ne soit pas bloqué. Respectez une distance d'au moins 50 cm de tous les côtés.

L'unité extérieure et l'unité intérieure sont déjà reliées par l'intermédiaire de la conduite de raccordement. Le support de montage destiné à la fixation et à l'accrochage dans la fenêtre doit être monté sur l'unité extérieure.

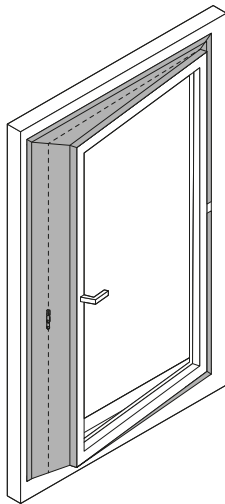
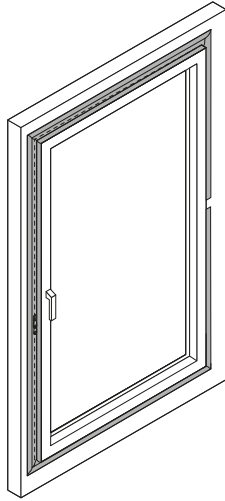
- ✓ L'appareil est éteint et débranché du secteur.
1. Vérifiez que la conduite de raccordement entre les deux unités est bien raccordée. La conduite de raccordement ne doit être ni pliée ni vrillée.
  2. Vérifiez que les capuchons sont bien vissés sur les écoulements d'eau de condensation.
  3. Enroulez l'isolation thermique (17) autour de la conduite de raccordement.



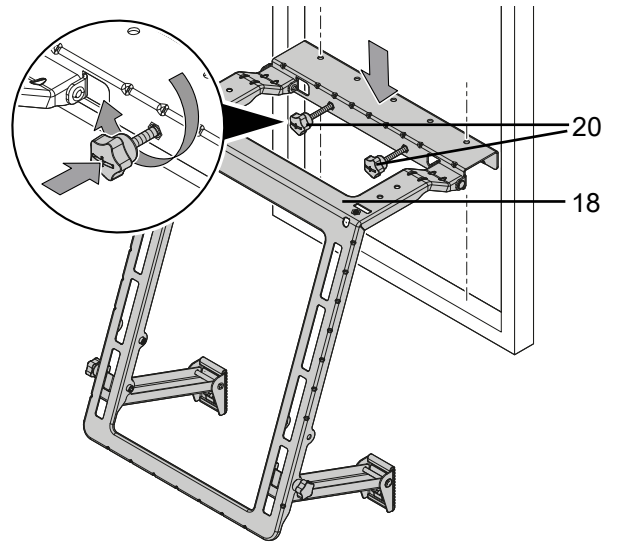
4. Collez la bande velcro sur le cadre de fenêtre et sur la fenêtre.



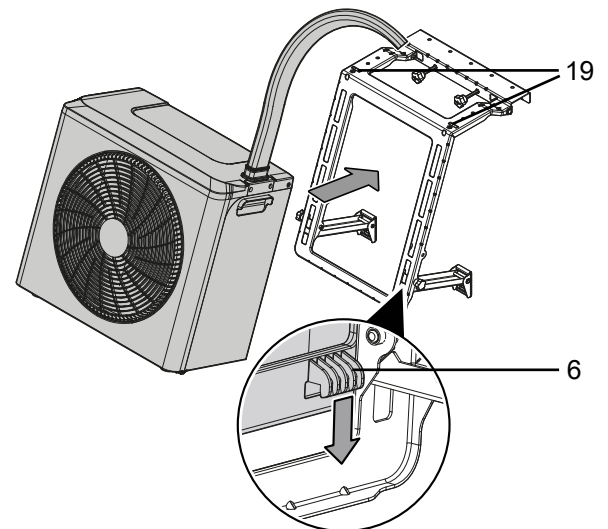
5. Collez le calfeutrage de fenêtre sur la bande velcro du cadre de fenêtre. Ouvrez ensuite la fermeture à glissière du calfeutrage et collez l'autre côté du calfeutrage sur la bande velcro de la fenêtre.



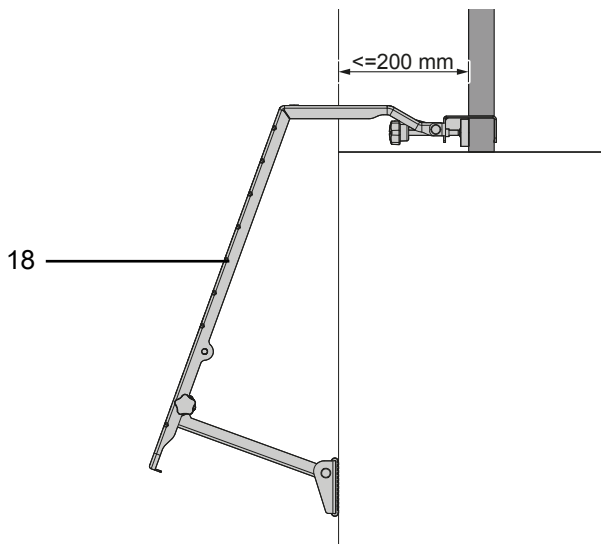
7. Serrez les vis moletées (20) situées sur la partie supérieure du support de montage (18).



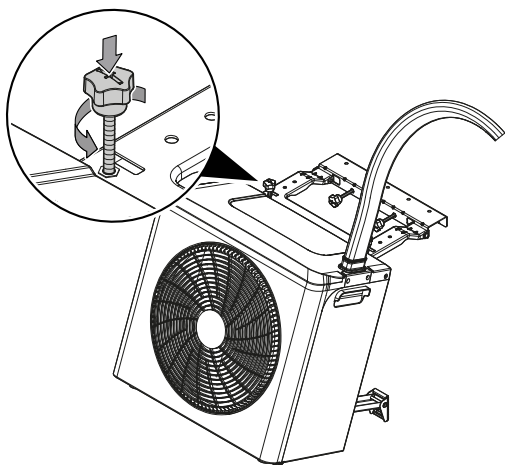
8. Fixez les dispositifs d'accrochage (6) de l'unité extérieure sur le support de montage et accrochez les crochets (8) de l'unité extérieure dans les rainures (19) prévues à cet effet dans le support de montage.



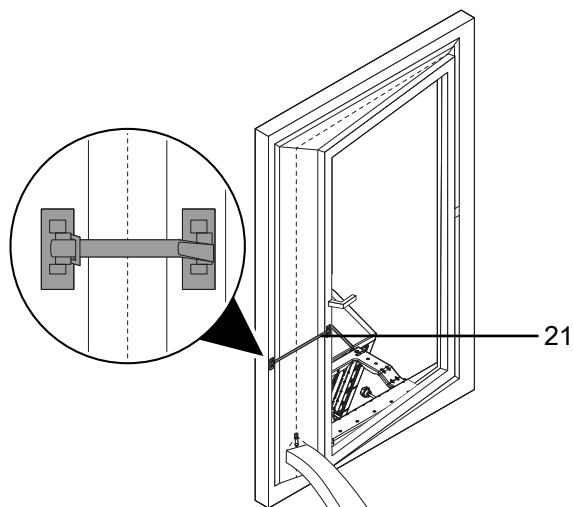
6. Accrochez le support de montage (18) à la fenêtre.



9. Serrez les vis moletées situées sur la partie inférieure du support de montage.



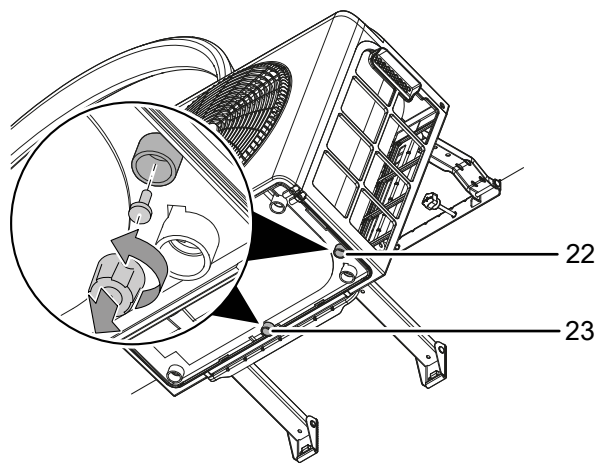
10. Fixez la boucle de fermeture avec chaîne de sûreté (21) sur la fenêtre et son cadre, de manière à ce que la fenêtre reste aussi fermée que possible. À cette fin, collez les bases de la boucle de fermeture sur la fenêtre et sur le cadre. Veillez à ne pas fixer les bases de la boucle de fermeture trop loin l'une de l'autre.



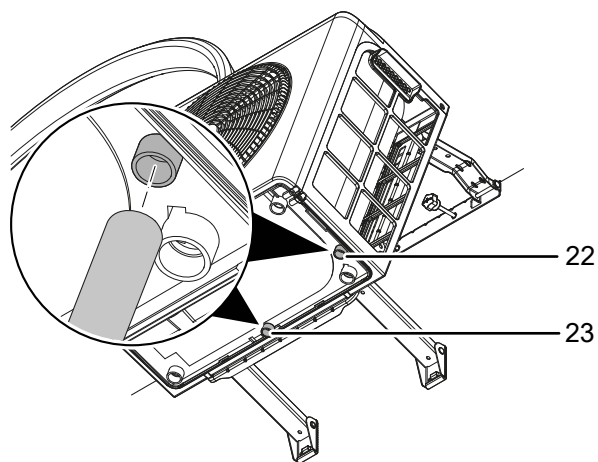
### Raccordement du tuyau d'écoulement de l'eau de condensation

Il est possible de raccorder un tuyau d'écoulement de l'eau de condensation au raccord prévu si l'appareil est utilisé pendant une longue période ou si vous ne voulez pas vider régulièrement le bac de récupération. Dans les modes *Refroidissement* et *Déshumidification*, utilisez l'écoulement d'eau de condensation *Cool* (22). En mode *Chauffage*, utilisez l'écoulement d'eau de condensation *Heat* (23).

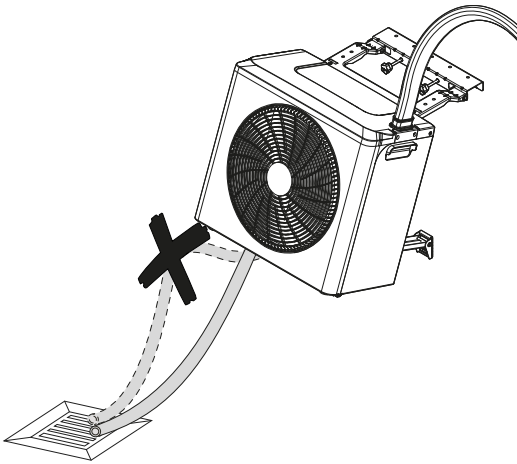
- ✓ L'appareil est arrêté.
  - ✓ L'appareil est débranché du secteur.
1. Transportez ou faites rouler l'appareil prudemment vers un endroit approprié pour évacuer l'eau de condensation (par exemple un écoulement) ou placez un bac collecteur approprié sous l'écoulement de l'eau de condensation.
  2. Enlevez le capuchon et le bouchon en caoutchouc de l'écoulement de l'eau de condensation *Cool* (22) ou *Heat* (23).



3. Branchez le tuyau d'évacuation sur l'écoulement de l'eau de condensation *Cool* (22) ou *Heat* (23).



4. Placez l'autre extrémité du tuyau dans une évacuation adéquate (par exemple une canalisation ou un bac collecteur suffisamment grand). Le tuyau d'écoulement de l'eau de condensation ne doit être ni plié ni installé en pente ascendante car, dans ce cas, l'eau ne pourrait pas s'écouler.

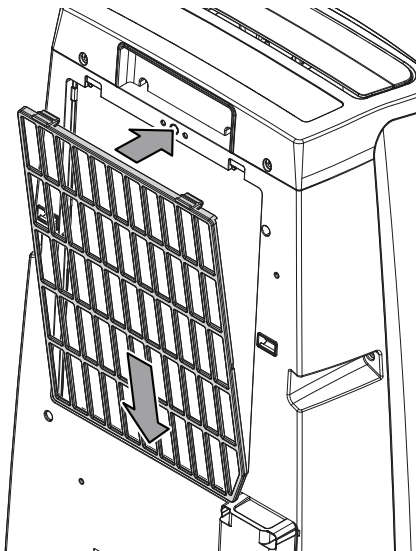


### Mise en place du filtre à air

#### Remarque

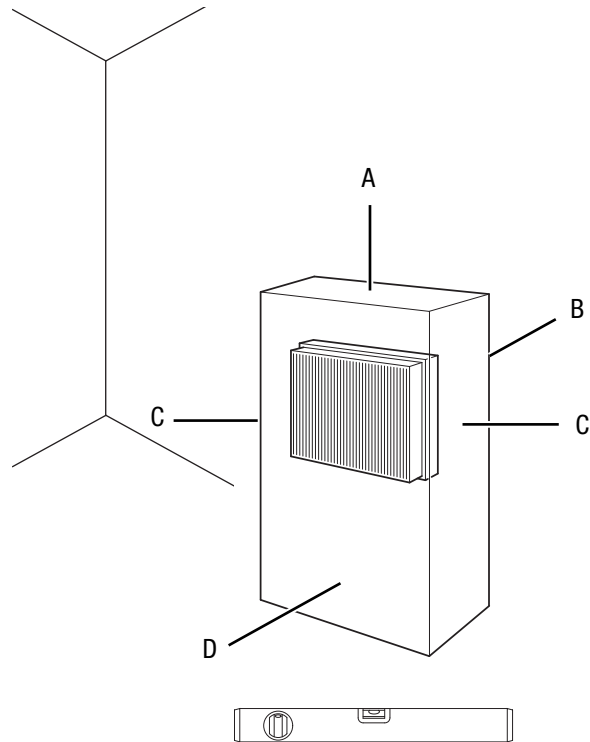
N'utilisez jamais l'appareil sans filtre à air. Sans filtre à air, l'intérieur de l'appareil se salit énormément, ce qui peut réduire ses performances et le détériorer.

- Avant la mise en marche, assurez-vous que le filtre à air soit bien en place.



### Mise en service

Pendant le fonctionnement, respectez les distances minimum requises par rapport aux objets conformément aux indications du chapitre « Caractéristiques techniques ».



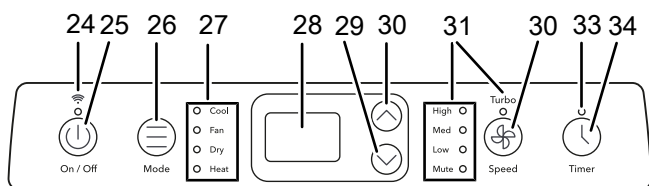
- Avant la remise en service de l'appareil, vérifiez l'état du câble secteur. En cas de doute relatif à son état, contactez le service après-vente.
- Évitez les risques de trébuchement lors de la pose du cordon secteur ou d'autres câbles électriques. Utilisez des couvre-câbles.
- Veillez à ce que les rallonges de câbles soient entièrement déroulées ou enroulées.
- Assurez-vous que les entrées et les sorties d'air soient libres.
- Veillez à ce qu'aucun rideau ni aucun autre objet ne bloque le flux d'air.
- La conduite de raccordement ne doit jamais être coincée ni pliée.
- La conduite de raccordement ne doit être soumise à aucune traction ni aucune autre contrainte mécanique.
- Ni l'isolation ni la gaine ne doivent être endommagées.

### Branchement du câble secteur

- Branchez la fiche secteur sur une prise secteur conformément sécurisée.

**Utilisation**

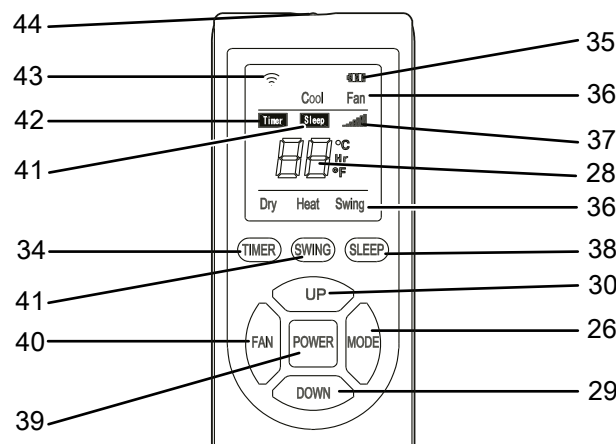
**Panneau de commande**



N°	Désignation	Signification
24	LED <i>Wi-Fi</i>	S'allume lorsque le Wi-Fi est activé
25	Touche <i>On/Off</i>	Pour mettre l'appareil en marche ou en mode Veille
26	Touche <i>Mode</i>	Sélection du mode de fonctionnement
27	LEDs mode de fonctionnement	Indication du mode de fonctionnement sélectionné : Cool = <i>Refroidissement</i> Fan = <i>Ventilation</i> Dry = <i>Déshumidification</i> Heat = <i>Chauffage</i>
28	Affichage 7-segments	Affichage de la température ambiante actuelle en mode <i>Déshumidification</i> et <i>Ventilation</i> Affichage de la température cible en mode <i>Refroidissement</i> , <i>Chauffage</i> et en mode <i>Nuit</i> Affichage du nombre d'heures pendant la programmation de la minuterie Affichage du code défaut, voir chapitre « Défauts et pannes »
29	Touche <i>Moins</i>	Diminue la température cible (de 16 °C à 30 °C) pour le refroidissement et le chauffage Diminue le nombre d'heures lors de la programmation de la minuterie
30	Touche <i>Plus</i>	Augmente la température cible (de 16 °C à 30 °C) pour le refroidissement et le chauffage Augmente le nombre d'heures lors de la programmation de la minuterie
31	LEDs niveau de ventilation	Affichage du niveau de ventilation sélectionné : Turbo = niveau de ventilation maximum High = niveau de ventilation élevé Med = niveau de ventilation moyen Low = niveau de ventilation faible Mute = niveau de ventilation minimum

N°	Désignation	Signification
30	Touche <i>Speed</i>	Choix du niveau de ventilation
33	LED <i>Timer</i>	S'allume lorsque la minuterie est activée
34	Touche <i>Timer</i>	Activation et désactivation de la fonction minuterie

**Télécommande**



N°	Désignation	Signification
35	Symbole <i>Pile</i>	État de charge des piles de la télécommande
36	Affichage du <i>mode de fonctionnement</i>	Cool = <i>Refroidissement</i> Fan = <i>Ventilation</i> Dry = <i>Déshumidification</i> Heat = <i>Chauffage</i> Swing = fonction <i>Swing</i>
37	Affichage du <i>Niveau de ventilation</i>	Niveau de ventilation maximum = ■■■■ Niveau de ventilation élevé = ■■■ < < Niveau de ventilation moyen = ■■ < < < Niveau de ventilation faible = ■ < < < < Niveau de ventilation minimum = ■ < < < < <
28	Affichage 7-segments	Affichage de la température ambiante actuelle en mode <i>Déshumidification</i> et <i>Ventilation</i> Affichage de la température cible en mode <i>Refroidissement</i> , <i>Chauffage</i> et en mode <i>Nuit</i> Affichage du nombre d'heures pendant la programmation de la minuterie Affichage du code défaut, voir chapitre « Défauts et pannes »
38	Touche <i>SLEEP</i>	Activation/désactivation du <i>mode Nuit</i>

N°	Désignation	Signification
30	Touche <i>Up</i>	Augmente la température cible (de 16 °C à 30 °C) pour le refroidissement et le chauffage Augmente le nombre d'heures lors de la programmation de la minuterie
26	Touche <i>MODE</i>	Sélection du mode de fonctionnement : <i>Refroidissement</i> <i>Ventilation</i> <i>Déshumidification</i> <i>Chauffage</i>
29	Touche <i>Down</i>	Diminue la température cible (de 16 °C à 30 °C) pour le refroidissement et le chauffage Diminue le nombre d'heures lors de la programmation de la minuterie
39	Touche <i>POWER</i>	Mise en marche ou en mode Veille
40	Touche <i>FAN</i>	Choix du niveau de ventilation
41	Touche <i>SWING</i>	Activation ou désactivation de la fonction Swing
34	Touche <i>TIMER</i>	Activation et désactivation de la fonction minuterie
41	Mention <i>Sleep</i>	Mode Nuit actif
42	Mention <i>Timer</i>	Minuterie active
43	Symbole <i>Wi-Fi</i>	Liaison Wi-Fi active
44	Émetteur / récepteur de la télécommande	Communication entre l'appareil et la télécommande



#### Avertissement relatif à la tension électrique

Risque d'électrocution !

L'unité intérieure n'est pas protégée contre l'eau (IPX0).

Il existe un risque d'électrocution.

N'utilisez jamais l'appareil dans des zones où des gouttes d'eau, des éclaboussures, de l'eau pulvérisée ou en jet pourraient pénétrer dans l'appareil et ne le plongez jamais dans l'eau.

L'unité extérieure est protégée contre les projections d'eau venant de toutes les directions (IPX4).

Elle n'est pas protégée contre les jets d'eau.

N'utilisez jamais l'unité extérieure dans une zone où de l'eau en jet pourrait pénétrer dans l'appareil et ne le plongez jamais dans l'eau.

#### Mise en marche de l'appareil

- Après avoir mis l'appareil en place en suivant les instructions du chapitre « Mise en service », vous pouvez le mettre en marche.
- Appuyez sur la touche *On/Off* (25) ou sur la touche *POWER* (39) de la télécommande pour mettre l'appareil en marche.
  - ⇒ L'appareil se met en marche. L'appareil se met en marche en mode *Refroidissement*.
  - ⇒ La LED *Mode de fonctionnement* (27) *Cool* s'allume.
  - ⇒ La LED *Niveau de ventilation* (31) ainsi que l'affichage *Niveau de ventilation* (37) indiquent le niveau de ventilation défini.
- Sélectionnez le mode de fonctionnement souhaité.

#### Sélection du mode de fonctionnement

L'appareil dispose des modes de fonctionnement suivants :

- Refroidissement
- Ventilation
- Déshumidification
- Chauffage



#### Info

Un signal sonore retentit chaque fois qu'un réglage est effectué.

#### Refroidissement

En mode *Refroidissement*, la pièce est refroidie jusqu'à une température cible souhaitée.

- Appuyez plusieurs fois sur la touche *Mode* (26) jusqu'à ce que la LED *Mode de fonctionnement* (27) *Cool* s'allume ou que la mention *Mode* (36) *Cool* apparaisse.
- Appuyez sur la touche *UP* (30) ou sur la touche *DOWN* (29) afin de régler la température cible souhaitée. La température peut être réglée entre 16 °C et 30 °C par pas de 1 °C.
  - ⇒ L'affichage 7-segments (28) indique la température cible souhaitée.
- Appuyez sur la touche *Speed* (30) ou sur la touche *FAN* (40) afin de régler la ventilation au niveau souhaité.
  - ⇒ La LED *Niveau de ventilation* (31) et l'affichage *Niveau de ventilation* (37) correspondant au niveau de ventilation sélectionné s'allume / apparaît.

#### Ventilation

En mode *Ventilation*, l'air ambiant circule et aucun refroidissement ni aucune déshumidification n'a lieu.

- Appuyez plusieurs fois sur la touche *Mode* (26) jusqu'à ce que la LED *Mode de fonctionnement* (27) *Fan* s'allume ou que la mention *Mode* (36) *Fan* apparaisse.
  - ⇒ Le mode *Ventilation* est activé.
  - ⇒ L'affichage 7-segments (28) indique la température ambiante actuelle. Il n'est pas possible de définir une température cible.

2. Appuyez sur la touche *Speed* (30) ou sur la touche *FAN* (40) afin de régler la ventilation au niveau souhaité.
  - ⇒ La LED *Niveau de ventilation* (31) et l'affichage *Niveau de ventilation* (37) correspondant au niveau de ventilation sélectionné s'allume / apparaît.

### Déshumidification

En mode *Déshumidification*, l'appareil réduit l'humidité relative de l'espace intérieur.

1. Appuyez plusieurs fois sur la touche *Mode* (26) jusqu'à ce que la LED *Mode de fonctionnement* (27) *Dry* s'allume ou que la mention *Mode* (36) *Dry* apparaisse.
  - ⇒ Le mode *Déshumidification* est activé.
  - ⇒ En mode *Déshumidification*, le distributeur 4 voies est fermé.
  - ⇒ L'unité intérieure extrait de l'humidité de l'air ambiant à l'intérieur. Celle-ci est transférée à l'unité extérieure par l'action de la pompe à eau de condensation.
2. Appuyez sur la touche *UP* (30) ou sur la touche *DOWN* (29) afin de régler la température cible souhaitée. La température peut être réglée entre 16 °C et 30 °C par pas de 1 °C.
  - ⇒ L'affichage 7-segments (28) indique la température cible souhaitée.
3. Appuyez sur la touche *Speed* (30) ou sur la touche *FAN* (40) afin de régler la ventilation au niveau souhaité.
  - ⇒ La LED *Niveau de ventilation* (31) et l'affichage *Niveau de ventilation* (37) correspondant au niveau de ventilation sélectionné s'allume / apparaît.

### Chauffage

En mode *Chauffage*, la pièce est chauffée jusqu'à la température cible désirée.

1. Appuyez plusieurs fois sur la touche *Mode* (26) jusqu'à ce que la LED *Mode de fonctionnement* (27) *Heat* s'allume ou que la mention *Mode* (36) *Heat* apparaisse.
  - ⇒ Le mode *Chauffage* est activé.
2. Appuyez sur la touche *UP* (30) ou sur la touche *DOWN* (29) afin de régler la température cible souhaitée. La température peut être réglée entre 16 °C et 30 °C par pas de 1 °C.
  - ⇒ L'affichage 7-segments (28) indique la température cible souhaitée.
3. Appuyez sur la touche *Speed* (30) ou sur la touche *FAN* (40) afin de régler la ventilation au niveau souhaité.
  - ⇒ La LED *Niveau de ventilation* (31) et l'affichage *Niveau de ventilation* (37) correspondant au niveau de ventilation sélectionné s'allume / apparaît.

### Programmation de la minuterie

La minuterie met l'appareil en marche ou l'arrête après écoulement de la durée définie.

Le nombre d'heures peut être compris entre 1 et 24 heures et réglé par pas de 1 heure.

✓ **Mise en marche automatique** : L'appareil se trouve en mode Veille.

✓ **Arrêt automatique** : L'appareil est en marche.

1. Appuyez pendant 3 secondes sur la touche *Timer* (34) jusqu'à ce que la LED *Timer* (33) s'allume.
  - ⇒ L'affichage 7-segments indique le chiffre 1 (pour 1 heure).
2. Appuyez sur la touche *Plus* (30) ou *Moins* (29) pour définir le nombre d'heures souhaité.
  - ⇒ L'affichage 7-segments (28) indique le nombre d'heures jusqu'à la mise en marche ou l'arrêt automatique.
  - ⇒ La minuterie est programmée sur le nombre d'heures souhaité.
  - ⇒ La LED *Timer* (33) et la mention *TIMER* (42) sont allumées / affichées tant que la minuterie est active.
  - ⇒ L'appareil se met en marche ou s'arrête au bout de la période définie.
  - ⇒ Le réglage à « 0 » du nombre d'heures désactive la fonction minuterie.
  - ⇒ Si l'appareil est débranché du secteur, les réglages de l'arrêt ou de la mise en marche automatique sont effacés.

### Mode Nuit

Le mode Nuit peut être activé dans les modes *Refroidissement* et *Chauffage*.

En mode Nuit, les réglages suivants sont définis :

- Au bout de 1 heure, la température préréglée augmente (en mode *Refroidissement*) ou diminue (en mode *Chauffage*) de 1 °C. La température est ensuite maintenue pendant 8 heures au bout desquelles l'appareil s'éteint automatiquement. La période au bout de laquelle l'appareil s'éteint ne peut pas être modifiée.
- Le niveau de ventilation se règle automatiquement au niveau le plus bas et ne peut pas être modifié.

Pour activer le mode Nuit, procédez de la manière suivante :

1. Sélectionnez le mode *Refroidissement* ou le mode *Chauffage*.
2. Appuyez sur la touche *SLEEP* (38) de la télécommande ou, sur le panneau de commande, appuyez simultanément sur les touches *Timer* (34) et *Speed* (30) du panneau de commande.
  - ⇒ La mention *SL* apparaît sur l'affichage 7-segments (28).
  - ⇒ La LED *Niveau de ventilation* (31) et l'affichage *Niveau de ventilation* (37) correspondant au niveau de ventilation minimum s'allume / apparaît.

### Fonction Swing

La fonction Swing peut être activée au besoin quel que soit le mode de fonctionnement.

Grâce à la fonction Swing, la position des volets de la sortie d'air (2) est modifiée de manière automatique, ce qui assure une circulation de l'air continue.

1. Appuyez sur la touche *SWING* (41) de la télécommande ou, sur le panneau de commande, appuyez simultanément sur les touches *Plus* (30) et *Moins* (29) du panneau de commande afin d'activer la fonction Swing.
  - ⇒ Les volets de ventilation se déplacent continuellement vers le haut et vers le bas.
2. Pour désactiver la fonction Swing, appuyez de nouveau sur la touche *SWING* (41) de la télécommande ou, sur le panneau de commande, appuyez simultanément sur les touches *Plus* (30) et *Moins* (29) du panneau de commande.
5. Appuyez de nouveau pendant environ 3 secondes sur la touche *Speed* (30) du panneau de commande de l'appareil.
  - ⇒ La LED *Wi-Fi* (24) clignote environ deux fois par seconde.
  - ⇒ L'appareil se trouve en mode *Quick-Connect*.
6. Suivez les instructions de l'application sur votre smartphone.
  - ⇒ Dès que la LED *Wi-Fi* (24) est allumée en permanence, la connexion est établie.

## Commande par Wi-Fi

### L'application Trotec Assistent



Tous les réglages peuvent être également effectués à travers l'application Trotec Assistent. Les réglages de la fonction Minuterie effectués par l'intermédiaire de l'application ne sont pas affichés en plus sur le panneau de commande.

Installez l'application Trotec Assistent sur le terminal que vous voulez utiliser en combinaison avec l'appareil.



#### Info

Certaines fonctions de l'application ont besoin d'accéder à votre position géographique et nécessitent une connexion Internet active.

L'application est disponible chez Google Play et dans l'App-Store Apple ainsi que par l'intermédiaire du lien suivant :



<https://hub.trotec.com/?id=45093>

## Connexion Wi-Fi

Pour établir une connexion Wi-Fi, procédez de la manière suivante :

- ✓ L'appareil se trouve en mode Veille.
1. Téléchargez l'application Trotec Assistent et lancez-la sur votre smartphone.
  2. Sélectionnez *Nouvel appareil* en cliquant sur le signe + en haut à droite.
  3. Sélectionnez *Gros appareils ménagers* et, en-dessous, *Climatiseur (Wi-Fi)*.
  4. Maintenez pressée pendant environ 3 secondes la touche *Speed* (30) sur le panneau de commande de l'appareil.
    - ⇒ La LED *Wi-Fi* (24) s'allume.



#### Info

En cas de coupure de la liaison Wi-Fi, il peut arriver que l'appareil ne se reconnecte pas automatiquement au réseau. Dans ce cas, établissez de nouveau la connexion au moyen de la touche *Speed* (30).

## Mise hors service



#### Avertissement relatif à la tension électrique

Ne touchez pas la fiche secteur avec les mains humides ou mouillées.

N'éteignez jamais l'appareil en tirant sur le cordon secteur.

1. Mettez l'appareil en mode Veille en appuyant sur la touche *On/Off* (25) ou, sur la télécommande, sur la touche *POWER* (39).
2. Débranchez l'appareil du secteur en retirant la fiche de la prise secteur. Tirez sur la fiche et non pas sur le cordon.
3. Videz les bacs à eau de condensation par l'intermédiaire des deux écoulements d'eau de condensation (22) et (23).
4. Nettoyez l'appareil conformément aux indications figurant au chapitre « Maintenance ».
5. Entreposez l'appareil conformément aux indications figurant au chapitre « Entreposage ».

## Défauts et pannes

Dans le cadre de sa production, le bon fonctionnement de l'appareil a été contrôlé à plusieurs reprises. Malgré tout, si l'appareil devait présenter des dysfonctionnements, contrôlez-le en vous conformant à la liste suivante :

### Remarque

Attendez au moins 3 minutes après avoir terminé les travaux de maintenance et de réparation. Vous pouvez alors remettre l'appareil en marche.

### L'appareil ne se met pas en marche :

- Vérifiez le raccordement au secteur.
- Vérifiez le bon état du cordon secteur et de la fiche secteur. Si vous constatez un dommage, n'essayez pas de le remettre en marche.  
Si le cordon secteur de cet appareil est endommagé, il doit être remplacé par le fabricant, son service après-vente ou par une personne qualifiée afin d'éviter tout risque.
- Vérifiez le fusible ou le disjoncteur secteur.
- Observez la température de fonctionnement admissible indiquée dans le chapitre « Annexe technique ».
- Si l'appareil ne démarre pas, faites-le réviser par une entreprise spécialisée ou par le fabricant.

### L'appareil fonctionne sans refroidir ou les performances de refroidissement sont réduites :

- Vérifiez que le mode *Refroidissement* est activé.
- Vérifiez la position du clapet de sortie d'air (10). Le clapet de sortie d'air (10) doit être aussi ouvert que possible.
- Vérifiez la propreté du ou des filtre(s) à air. Si nécessaire, nettoyez ou remplacez le(s) filtre(s) à air.
- Vérifiez les distances minimum par rapport aux murs et aux autres objets. Le cas échéant, placez l'appareil plus loin dans la pièce.
- Vérifiez le réglage de température de l'appareil. Diminuez la température définie au cas où elle est supérieure à la température de la pièce.

### L'appareil est bruyant ou il vibre :

- Vérifiez si l'appareil est stable et bien installé en position verticale.

### Le condensat fuit :

- Vérifiez si l'appareil présente des fuites.

### Le compresseur ne se met pas en marche :

- Vérifiez si la protection anti-surchauffe du compresseur s'est déclenchée. Débranchez l'appareil et laissez-le refroidir pendant 10 minutes environ avant de le rebrancher sur le secteur.
- Le compresseur peut éventuellement démarrer avec un retard de 3 minutes, car il est équipé d'une protection interne contre la remise en marche immédiate.

### L'appareil devient très chaud, il est bruyant ou il perd de la puissance :

- Contrôlez l'encrassement éventuel des entrées d'air et du filtre à air. Nettoyez la saleté extérieure.
- Contrôlez l'extérieur de l'appareil pour détecter d'éventuels encrassements (voir chapitre « Maintenance »). Faites nettoyer l'intérieur de l'appareil encrassé par une entreprise spécialisée dans le génie frigorifique et climatique ou par le fabricant.

### L'appareil ne réagit pas à la télécommande infrarouge :

- Vérifiez que la distance entre la télécommande et l'appareil n'est pas trop élevée et réduisez-la si nécessaire.
- Assurez-vous qu'aucun d'obstacle ne se trouve entre l'appareil et la télécommande, comme des meubles ou un mur. Veillez à ce qu'il existe un « contact visuel » entre l'appareil et la télécommande.

### L'appareil ne fonctionne pas parfaitement après les contrôles :

Contactez le service après-vente. Faites réparer l'appareil par une entreprise spécialisée dans le génie frigorifique et climatique ou par le fabricant.

### L'appareil est bruyant ou il vibre :

- Vérifiez que l'appareil est stable et bien installé en position verticale.
- Vérifiez que le support de montage est fixé solidement et resserrez les vis de fixation de l'appareil.

### Il y a une fuite d'eau de condensation :

- Contrôlez la présence éventuelle de fuites sur l'unité intérieure.
- Vérifiez la bonne fixation du bouchon en caoutchouc. Au besoin, remplacez le bouchon.
- Assurez-vous que l'unité intérieure se trouve dans une position verticale et stable sur une surface horizontale et solide.

### L'appareil dégage une odeur en fonctionnement :

- Éteignez immédiatement l'appareil et contactez le fabricant.

## Codes d'erreur

Les messages de défaut suivants peuvent apparaître sur l'affichage 7-segments (28). Adressez-vous au fabricant en indiquant le message de défaut.

Code défaut	Cause
F1	Défaut de l'entraînement IPM du compresseur
F2	Défaut platine PFC/IPM
F3	Démarrage anormal du compresseur
F4	Défaut compresseur (pression hors plage)
F5	Dysfonctionnement du circuit de détection de position
FA	Protection contre les surintensités courant de phase
P2	Protection surtension et sous-tension bus DC
E4	Défaut de communication à l'intérieur comme à l'extérieur
F6	Défaut de communication entre la platine principale de commande et la platine pilote
P3	Protection tension d'entrée AC
P4	Protection surtension courant alternatif
P5	Protection surtension et sous-tension AC
F7	Dysfonctionnement du capteur panneau extérieur (réservé)
F8	Dysfonctionnement du capteur de retour d'air
E0	Dysfonctionnement du capteur de gaz usés
E6	Dysfonctionnement du capteur extérieur (réservé)
E7	Dysfonctionnement du ventilateur DC extérieur
FE	Dysfonctionnement de l'éclairage extérieur
PA	Protection contre les températures anormales du retour d'air
P1	Protection haute température face supérieure du compresseur
PE	Circulation réfrigérant anormale
PH	Protection température gaz usés
PC	Protection surcharge registre extérieur (réservé)
E3	Retour défectueux du ventilateur DC pour l'espace intérieur
P6	Protection surcharge échangeur de chaleur intérieur
P7	Protection antigel échangeur de chaleur intérieur
E2	Dysfonctionnement du capteur bobine intérieure

Code défaut	Cause
E1	Dysfonctionnement du capteur de température ambiante intérieur
P8	Défaut de détection du passage par zéro de l'unité intérieure
EE	Dysfonctionnement du système EE intérieur
E5	Défaut de rétroaction du moteur à eau
E8	Retour défectueux du ventilateur de refroidissement
FL	Protection complète contre l'eau
EA	Défaut d'inversion du distributeur 4 voies
Eb	Défaut système

## Maintenance

## Intervalles de maintenance

Intervalles de maintenance et d'entretien	avant chaque mise en service	au besoin	au moins toutes les 2 semaines	au moins toutes les 4 semaines	au moins tous les 6 mois	au moins une fois par an
Contrôle des bouches d'aspiration et de sortie d'air pour détecter les encrassements et les corps étrangers, nettoyage le cas échéant	X			X		
Nettoyage extérieur		X				X
Contrôle visuel de l'intérieur de l'appareil pour détecter des encrassements		X				X
Contrôle du filtre à air pour détecter d'éventuels encrassements ou corps étrangers, nettoyage ou remplacement le cas échéant	X		X			
Remplacement du filtre à air					X	
Recherche de détériorations éventuelles	X					
Contrôle des vis de fixation		X				X
Test fonctionnel						X
Vidange du bac de récupération de l'eau de condensation et du tuyau d'évacuation		X				

## Protocole de maintenance et d'entretien

Type d'appareil : .....

Numéro de série : .....

Intervalles de maintenance et d'entretien	1	2	3	4	5	6	7	8	9	10	11	12	13	14	15	16
Contrôle des bouches d'aspiration et de sortie pour détecter les encrassements ou les corps étrangers, nettoyage le cas échéant																
Contrôle des bouches d'aspiration et de sortie d'air pour détecter les encrassements ou les corps étrangers, nettoyage le cas échéant																
Nettoyage extérieur																
Contrôle visuel de l'intérieur de l'appareil pour détecter des encrassements																
Remplacement du filtre à air																
Contrôle des vis de fixation																
Test fonctionnel																
Vidange du bac de récupération des condensats et du tuyau d'évacuation																
Remarques																

1. Date : .....	2. Date : .....	3. Date : .....	4. Date : .....
Signature : .....	Signature : .....	Signature : .....	Signature : .....
5. Date : .....	6. Date : .....	7. Date : .....	8. Date : .....
Signature : .....	Signature : .....	Signature : .....	Signature : .....
9. Date : .....	10. Date : .....	11. Date : .....	12. Date : .....
Signature : .....	Signature : .....	Signature : .....	Signature : .....
13. Date : .....	14. Date : .....	15. Date : .....	16. Date : .....
Signature : .....	Signature : .....	Signature : .....	Signature : .....

## Avant toute opération de maintenance



### Avertissement relatif à la tension électrique

Ne touchez pas la fiche d'alimentation avec les mains humides ou mouillées.

- Arrêtez l'appareil.
- Débranchez l'appareil du secteur en tirant la prise du raccordement secteur. Tirez sur la prise et non pas sur le cordon.



### Avertissement relatif à la tension électrique

Tout travail nécessitant l'ouverture de l'appareil est à réaliser par une entreprise spécialisée homologuée ou par le fabricant.

## Circuit de réfrigérant



### Danger

#### Réfrigérant difluorométhane inflammable (R32) !

N'installez et ne maintenez l'appareil que dans un environnement où ne se trouve aucune source d'inflammation (par exemple une flamme ouverte, un appareil à gaz allumé ou un chauffage électrique).

- Tout le circuit réfrigérant est un système hermétiquement clos qui ne nécessite pas d'entretien ; seules une entreprise spécialisée dans le génie frigorifique et climatique ou le fabricant sont autorisées à en effectuer la maintenance et la réparation.

## Signaux de sécurité et étiquettes sur l'appareil

Contrôlez régulièrement les signaux de sécurité et les étiquettes se trouvant sur l'appareil. Renouvelez les signaux de sécurité en cas d'illisibilité.

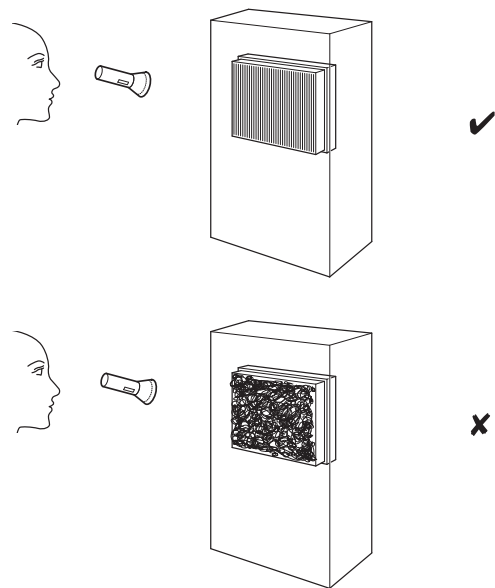
## Nettoyage du boîtier

Nettoyez le boîtier avec un chiffon humide, doux et non pelucheux. Veillez à ce qu'aucune humidité ne pénètre dans le boîtier. Veillez à ce qu'aucune humidité ne puisse entrer en contact avec les composants électriques. N'utilisez pas de détergents agressifs, comme les aérosols de nettoyage, les solvants, les nettoyeurs à base d'alcool ou les produits abrasifs pour humidifier le chiffon.

## Contrôle visuel de l'intérieur de l'appareil pour détecter des encrassements

1. Retirez le filtre à air.
2. Éclairez l'intérieur de l'appareil à travers les ouvertures au moyen d'une lampe de poche.
3. Examinez l'intérieur de l'appareil pour détecter d'éventuels encrassements.
4. Si vous détectez une épaisse couche de poussière, faites nettoyer l'intérieur de l'appareil par une entreprise spécialisée dans le génie frigorifique et climatique ou par le fabricant.

5. Remettez le filtre à air en place.



## Nettoyage du filtre à air

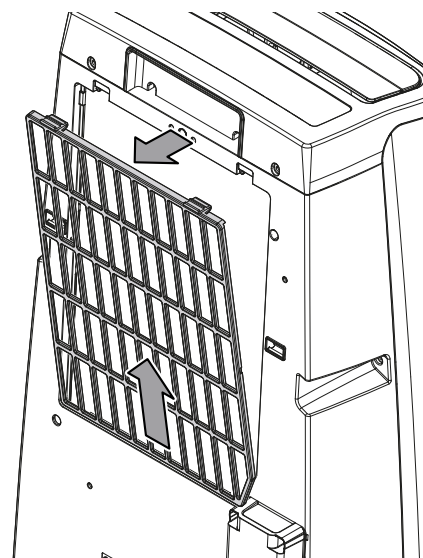
Il est nécessaire de nettoyer le filtre à air dès qu'il est sale. Cela se traduit, par exemple, par une capacité réduite (voir chapitre Défauts et pannes).



### Avertissement

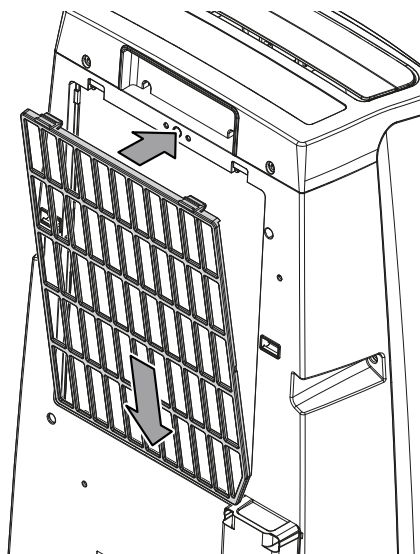
Veillez vous assurer que le filtre à air ne soit ni usé ni endommagé. Les coins et les arêtes du filtre à air ne doivent être ni déformés ni arrondis. Avant de remettre le filtre à air en place, veuillez vous assurer que celui-ci est intact et sec !

1. Retirez le filtre à air de l'appareil.

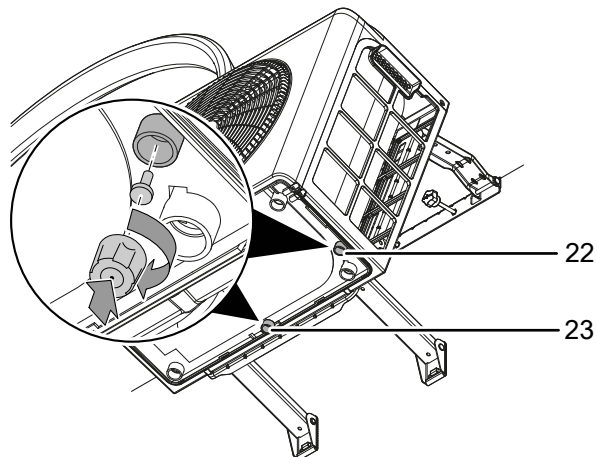


2. Nettoyez le filtre avec un chiffon doux légèrement humide non pelucheux. Si le filtre à air est très encrassé, nettoyez-le avec de l'eau chaude mélangée à un produit de nettoyage neutre.
3. Laissez le filtre sécher complètement. N'insérez pas de filtre mouillé dans l'appareil !

4. Insérez à nouveau le filtre à air dans l'appareil.



3. Remettez le bouchon en caoutchouc et le capuchon en place sur l'évacuation de l'eau de condensation *Cool* (22) ou *Heat* (23). Assurez-vous que le bouchon en caoutchouc et son capuchon sont bien fermés pour éviter toute fuite d'eau incontrôlée.

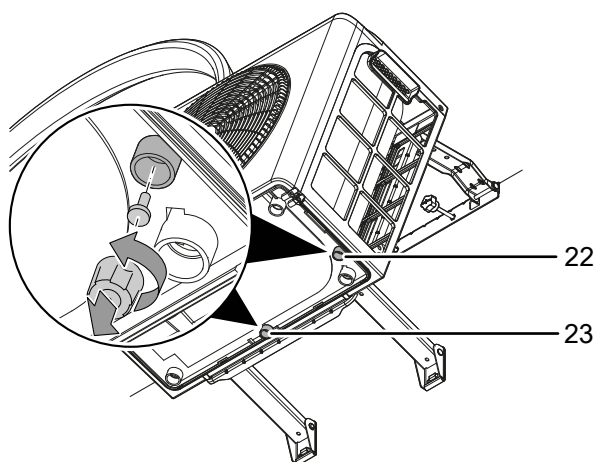


### Vider le condensat (vidage manuel)

Les modes *Refroidissement*, *Déshumidification* et *Chauffage* génèrent de l'eau de condensation qui est transportée jusqu'à l'unité extérieure par la pompe à eau de condensation.

Lorsque une quantité trop importante d'eau de condensation s'accumule dans l'unité extérieure, le code défaut *FL* apparaît sur l'affichage 7-segments (28).

1. Vérifiez la présence d'une évacuation d'eau à l'emplacement d'installation ou mettez en place un récipient adapté sous l'écoulement de l'eau de condensation.
2. Enlevez le capuchon et le bouchon en caoutchouc de l'évacuation de l'eau de condensation *Cool* (22) ou *Heat* (23) et laissez s'écouler l'eau de condensation.



### Activités après la maintenance

Si vous souhaitez continuer à utiliser l'appareil :

- Laissez reposer l'appareil pendant au moins 12 heures pour que le réfrigérant puisse s'accumuler dans le compresseur. Ne remettez pas l'appareil en marche avant 12 heures. Sinon, le compresseur risque d'être endommagé et l'appareil pourrait ne plus fonctionner.
- Rebranchez l'appareil en mettant la fiche dans la prise secteur.

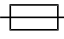
Si vous n'utilisez pas l'appareil pendant une longue durée :

- Stockez l'appareil conformément aux indications figurant dans le chapitre Transport et stockage.

⇒ Le code défaut *FL* disparaît de l'affichage 7-segments (28) dès que l'eau de condensation a été vidée.

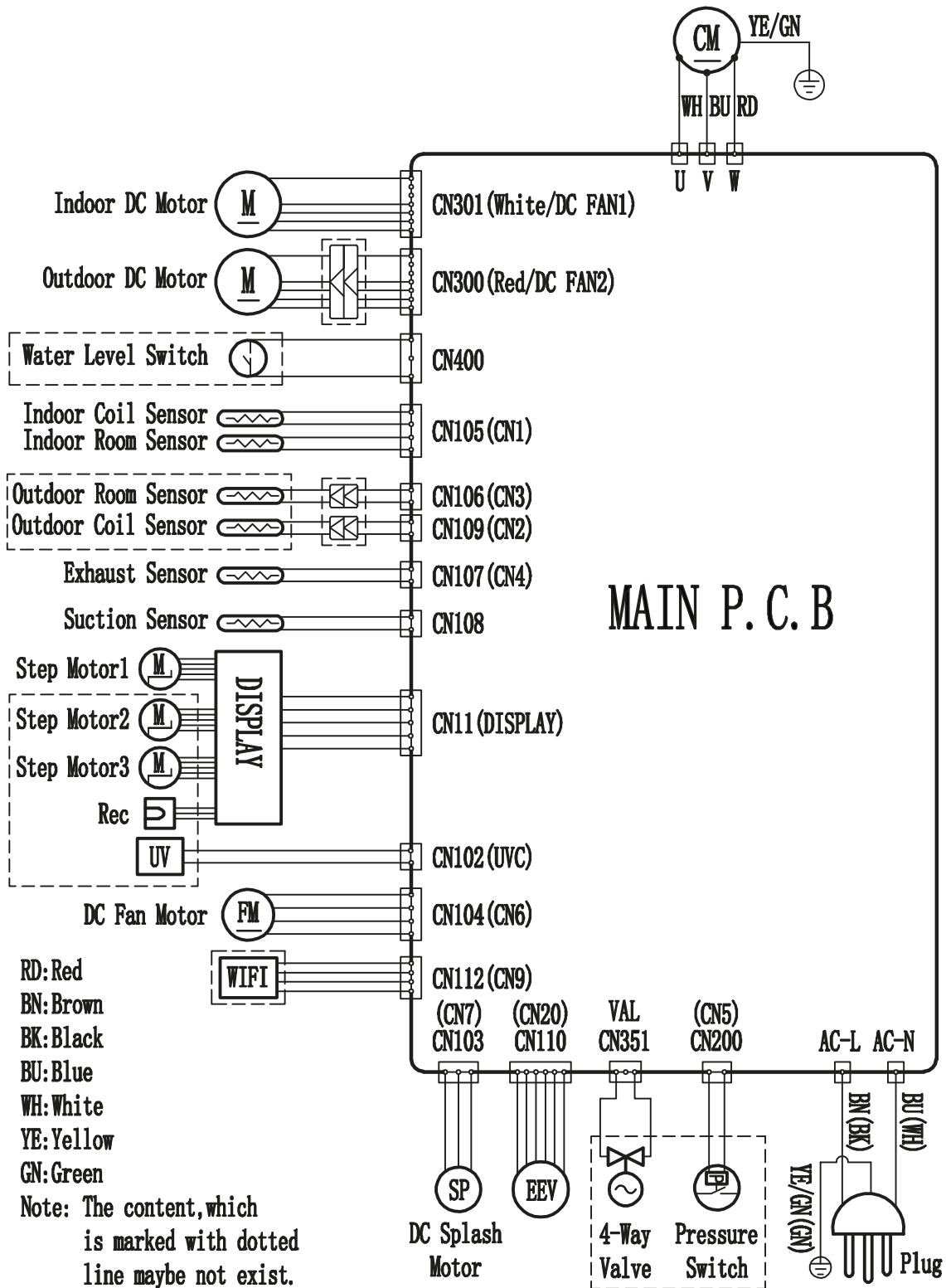
## Annexe technique

### Données techniques

Modèle	PAC-S 3510 SH
Capacité de refroidissement max.	3,5 kW
Puissance calorifique max.	3,5 kW
Capacité de déshumidification	1,2 l/h
Capacité de déshumidification max.	28,8 l/24 h
Température de fonctionnement :	
Unité intérieure :	16 °C à + 30 °C
Unité extérieure :	-10 °C à + 45 °C
Plage de réglage de la température	16 °C à + 30 °C
Débit volumique d'air max.	450 m <sup>3</sup> /h
Raccordement secteur	220 V - 240 V / 50 Hz
Courant nominal refroidissement	5,3 A
Courant nominal chauffage	4,8 A
Fusible 	25 A
Classe de protection :	
Unité intérieure :	IPX0
Unité extérieure :	IPX4
Puissance absorbée max. :	
Refroidissement :	1,2 kW
Chauffage :	1,1 kW
Niveau de pression sonore (à 1 m de distance) :	
Unité intérieure :	51 dB(A)
Unité extérieure :	57 dB(A)
Réfrigérant	R32
Quantité de réfrigérant	640 g
Facteur PRP	675
Équivalent CO <sub>2</sub>	0,432 t
Pression côté aspiration	1,5 MPa
Pression côté sortie	4,0 MPa
Pression max. admissible	5,0 MPa
Dimensions (longueur x largeur x hauteur) :	
Unité intérieure :	320 x 430 x 730 mm
Unité extérieure :	280 x 510 x 475 mm
Distance minimum par rapport aux murs et aux objets :	
vers le haut (A) :	50 cm
vers l'arrière (B) :	50 cm
vers les côtés (C) :	50 cm
vers l'avant (D) :	50 cm

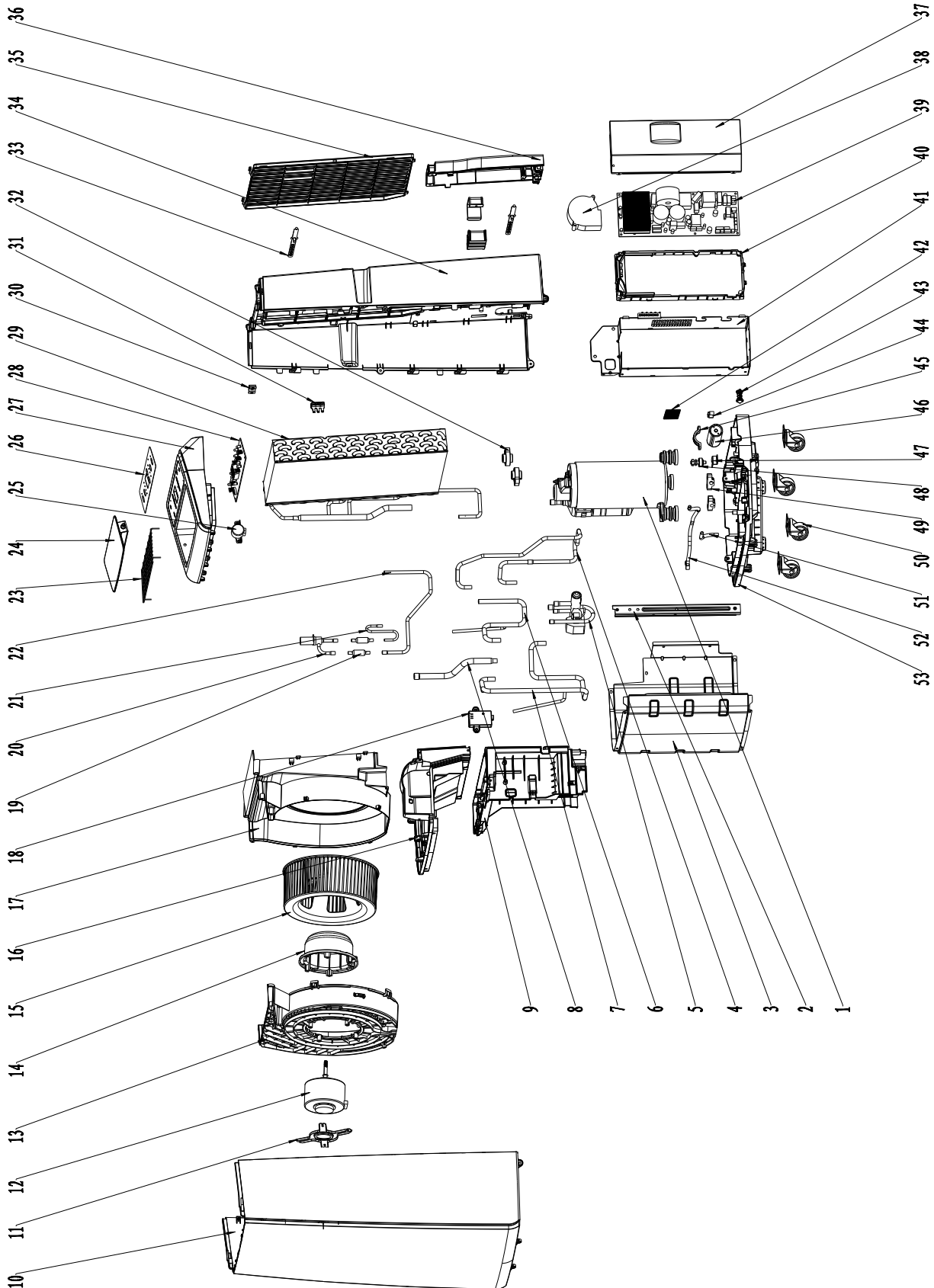
Modèle	PAC-S 3510 SH
Poids :	
Unité intérieure :	24,5 kg
Unité extérieure :	10 kg
Piles pour la télécommande	2 piles 1,5 V LR03 / AAA

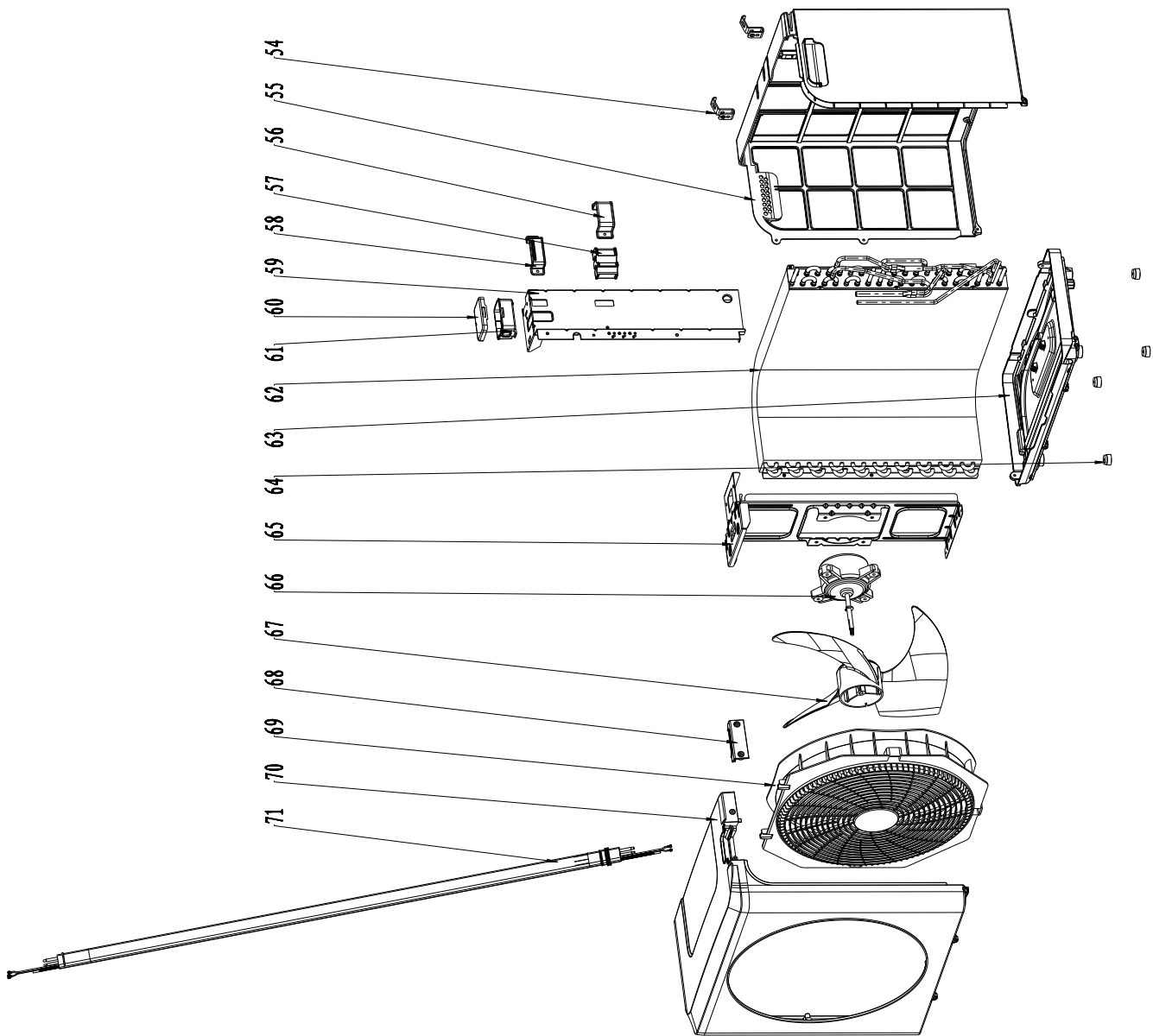
Schéma électrique



**Nomenclature et liste des pièces de rechange**

**Remarque :** Les numéros de repérage des pièces détachées sont différents des numéros de repérage des composants utilisés dans la notice d'instructions.





N°	Pièce de rechange	Quantité	N°	Pièce de rechange	Quantité	N°	Pièce de rechange	Quantité
1	Compressor	1	25	Step motor	1	49	Support plate 2	2
2	Sheet metal bracket	1	26	Display printing	1	50	Caster	4
3	Lower support plate	1	27	Top cover (replacement insert)	1	51	The inlet pipe of the water pump	1
4	Exhaust pipe components (cooling&heating)	1	28	Display light board	1	52	Water pump outlet pipe component	1
5	Four-way valve	1	29	Evaporator components	1	53	The chassis filter of the internal unit	1
6	Indoor outlet pipe connection pipe	1	30	Internal machine hook	1	54	Hook of outdoor machine	2
7	Return airway (cooling&heating)	1	31	Temperature sensing head fixed bracket	1	55	Rear panel of outdoor unit	1
8	Outlet pipe connecting pipe of evaporator	1	32	Suction pipe shock-absorbing rubber	2	56	Pipe fixing cover	2
9	Water tray of indoor unit	1	33	Power cord tie	2	57	Pipe fixing rubber	2
10	Front panel	1	34	Back panel of internal unit	1	58	Windshield bracket for outdoor unit	1
11	Motor support	1	35	Inlet grille of the internal unit	1	59	Windshield of the outdoor unit	1
12	Motor (air supply)	1	36	Pipe cover for internal unit	1	60	Terminal box cover of outdoor unit	1
13	Outside the air duct of the internal unit	1	37	Variable frequency control box cover	1	61	Terminal box of outdoor unit	1
14	Motor seat (DC)	1	38	Cooling blower fan	1	62	Condenser components	1
15	Centrifugal fan blade	1	39	PCB board	1	63	The chassis of the outdoor unit	1
16	Internal machine partition	1	40	Outer frame of variable frequency drive board	1	64	Rubber feet	4
17	Inside the air duct of the internal unit	1	41	Variable frequency control box	1	65	Motor support	1
18	WiFi components	1	42	The chassis filter of the internal unit	1	66	Exhaust fan motor	1
19	Filter	2	43	Drain plug for water tray	1	67	Axial flow fan blade	1
20	Electronic expansion valve body	1	44	Power line card	1	68	Piping cover for outdoor unit	1
21	Electronic expansion valve connecting pipe	1	45	Fixed bracket for water pump	1	69	External fan coil	1
22	Inlet pipe connection pipe of indoor unit	1	46	DC drainage pump	1	70	Front panel of outdoor unit	1
23	Wind safety net	1	47	Water level switch bracket	1	71	Silicone sheath component	1
24	Air deflector	1	48	Float Switch	1			

## Élimination

Éliminez toujours le matériel d'emballage en respectant les impératifs écologiques et conformément aux prescriptions de gestion des déchets locaux applicables.



Le pictogramme représentant une poubelle barrée signifie que cet appareil, conformément à la directive sur les appareils électriques ou électroniques usagés (2012/19/UE), ne doit pas être éliminé en fin de vie avec les ordures ménagères. Il en va de même pour les composants associés éventuels, les télécommandes par exemple.

Des points de collecte gratuits pour les appareils électriques ou électroniques usagés sont à votre disposition à proximité de chez vous. Les autorités de votre ville ou de votre commune peuvent vous en fournir les adresses. Pour de nombreux pays de l'UE, vous trouverez sur la page Internet <https://hub.trotec.com/?id=45090> des informations sur d'autres possibilités de prise en charge. Sinon, adressez-vous à une entreprise homologuée dans votre pays pour le recyclage et l'élimination des appareils électriques usagés.

La collecte séparée des appareils électriques et électroniques usagés permet leur réutilisation éventuelle, le recyclage des matériaux constitutifs et les autres formes de recyclage tout en évitant les conséquences négatives pour l'environnement et la santé des produits dangereux qu'ils sont susceptibles de contenir.



Le pictogramme représentant une poubelle barrée signifie que les piles ou les batteries ne doivent pas être éliminées en fin de vie avec les ordures ménagères. Si l'appareil inclut des piles ou des batteries contenant du mercure, du cadmium ou du plomb, le symbole chimique correspondant (Hg, Cd ou Pb) est apposé en-dessous du pictogramme représentant une poubelle barrée. N'abandonnez pas, sur la voie publique, des piles ou des appareils électriques ou électroniques contenant des piles, afin d'éviter une pollution de l'environnement. Au sein de l'Union Européenne, les piles usagées et les batteries doivent être déposées à un point de collecte prévu à cet effet, conformément au RÈGLEMENT (UE) 2023/1542 DU PARLEMENT EUROPÉEN ET DU CONSEIL du 12 juillet 2023 relatif aux batteries et aux déchets de batteries. Sortez les piles / les batteries des appareils et éliminez-les séparément, conformément aux dispositions légales en vigueur.

**Valable uniquement en France**

## Déclaration UE de conformité simplifiée

Le soussigné, Trotec GmbH, déclare que le type d'équipements radioélectriques (PAC-S 3510 SH – module Wifi) est conforme à la directive 2014/53/UE. Le texte complet de la déclaration UE de conformité est disponible à l'adresse internet suivante : <https://hub.trotec.com/?id=47733>



NOTICE  
À DÉPOSER DANS  
LE BAC DE TRI



Trotec GmbH

Grebbener Str. 7  
52525 Heinsberg  
Germany

☎ +49 2452 962-0

☎ +49 2452 962-200

✉ [online@trotec.com](mailto:online@trotec.com)

[www.trotec.com](http://www.trotec.com)