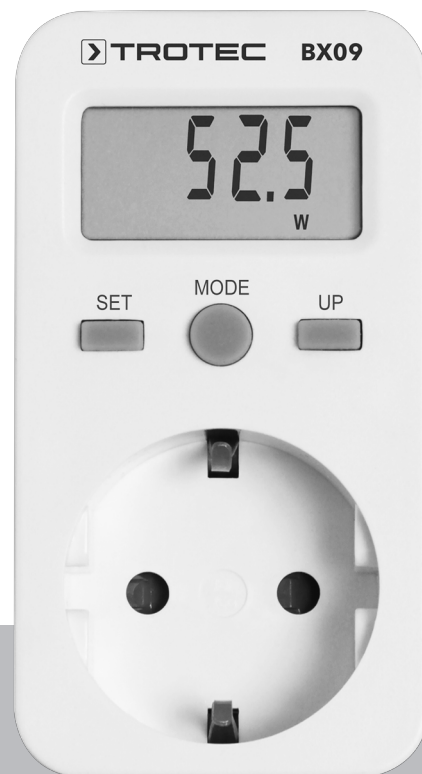


DE

BEDIENUNGSANLEITUNG
ENERGIEKOSTEN-MESSGERÄT



Inhaltsverzeichnis

Hinweise zur Bedienungsanleitung 2

Sicherheit..... 2

Informationen über das Gerät..... 4

Transport und Lagerung..... 5

Bedienung 5

Wartung und Reparatur..... 6


Fehler und Störungen..... 6


Entsorgung..... 6

Hinweise zur Bedienungsanleitung


Symbole


 **Warnung vor elektrischer Spannung**
Dieses Symbol weist darauf hin, dass Gefahren aufgrund von elektrischer Spannung für Leben und Gesundheit von Personen bestehen.

 **Warnung**
Das Signalwort bezeichnet eine Gefährdung mit einem mittleren Risikograd, die, wenn sie nicht vermieden wird, den Tod oder eine schwere Verletzung zur Folge haben kann.

 **Vorsicht**
Das Signalwort bezeichnet eine Gefährdung mit einem niedrigen Risikograd, die, wenn sie nicht vermieden wird, eine geringfügige oder mäßige Verletzung zur Folge haben kann.

Hinweis
Das Signalwort weist auf wichtige Informationen (z. B. auf Sachschäden), aber nicht auf Gefährdungen hin.

 **Info**
Hinweise mit diesem Symbol helfen Ihnen, Ihre Tätigkeiten schnell und sicher auszuführen.

 **Anleitung beachten**
Hinweise mit diesem Symbol weisen Sie darauf hin, dass die Bedienungsanleitung zu beachten ist.

Die aktuelle Fassung der Bedienungsanleitung und die EU-Konformitätserklärung können Sie unter folgendem Link herunterladen:



BX09



<https://hub.trotec.com/?id=42345>

Sicherheit

Lesen Sie diese Anleitung vor Inbetriebnahme / Verwendung des Gerätes sorgfältig durch und bewahren Sie die Anleitung immer in unmittelbarer Nähe des Aufstellortes bzw. am Gerät auf!

 **Warnung**
Lesen Sie alle Sicherheitshinweise und Anweisungen.

Versäumnisse bei der Einhaltung der Sicherheitshinweise und Anweisungen können elektrischen Schlag, Brand und / oder schwere Verletzungen verursachen.

Bewahren Sie alle Sicherheitshinweise und Anweisungen für die Zukunft auf.

Das Gerät kann von Kindern ab 8 Jahren sowie von Personen mit reduzierten physischen, sensorischen oder mentalen Fähigkeiten oder Mangel an Erfahrung und / oder Wissen benutzt werden, wenn sie beaufsichtigt oder bezüglich des sicheren Gebrauchs des Gerätes unterwiesen wurden und die daraus resultierenden Gefahren verstanden haben. Kinder dürfen nicht mit dem Gerät spielen. Reinigung und Benutzer-Wartung dürfen nicht durch Kinder ohne Beaufsichtigung durchgeführt werden.

- Betreiben Sie das Gerät nicht in explosionsgefährdeten Räumen.
- Betreiben Sie das Gerät nicht in aggressiver Atmosphäre.
- Tauchen Sie das Gerät nicht unter Wasser. Lassen Sie keine Flüssigkeiten in das Geräteinnere eindringen.
- Beachten Sie die Eingangsgrößen gemäß Kapitel Technische Daten und überschreiten Sie diese auf keinen Fall.
- Schützen Sie das Gerät vor permanenter direkter Sonneneinstrahlung.
- Decken Sie das Gerät nicht ab! Bei höheren Anschlussleistungen erwärmt sich das Gerät. Ein Abdecken des Gerätes kann zu einer Überhitzung und ggf. einem Brand führen!

- Entfernen Sie keine Sicherheitszeichen, Aufkleber oder Etiketten vom Gerät. Halten Sie alle Sicherheitszeichen, Aufkleber und Etiketten in einem lesbaren Zustand.
- Öffnen Sie das Gerät nicht.
- Stecken Sie nicht mehrere Geräte hintereinander.
- Betreiben Sie das Gerät nur in trockenen Räumen.
- Beachten Sie, dass das Gerät nur bei gezogenem Stecker spannungsfrei ist.
- Beachten Sie die Lager- und Betriebsbedingungen gemäß Kapitel Technische Daten.



Vorsicht

Halten Sie ausreichend Abstand zu Wärmequellen.

Hinweis

Um Beschädigungen am Gerät zu vermeiden, setzen Sie es keinen extremen Temperaturen, extremer Luftfeuchtigkeit oder Nässe aus.

Hinweis

Verwenden Sie zur Reinigung des Gerätes keine scharfen Reiniger, Scheuer- oder Lösungsmittel.

Bestimmungsgemäße Verwendung

Verwenden Sie das Gerät ausschließlich zur Messung an Stromkreisen, die eine direkte Verbindung mittels Stecker mit dem Niederspannungsnetz haben, z. B. Haushaltsgeräte, tragbare Elektrogeräte etc., unter Einhaltung der technischen Daten.

Um das Gerät bestimmungsgemäß zu verwenden, verwenden Sie ausschließlich von Trotec geprüfetes Zubehör bzw. von Trotec geprüfte Ersatzteile.

Bestimmungswidrige Verwendung

Das Gerät eignet sich nicht zur Verwendung mit Verlängerungskabeln jeglicher Art. Das Gerät darf nicht in explosionsgefährdeten Bereichen, bei Nässe oder hoher Luftfeuchtigkeit verwendet werden.

Personalqualifikation

Personen, die dieses Gerät verwenden, müssen:

- die Bedienungsanleitung, insbesondere das Kapitel Sicherheit, gelesen und verstanden haben.

Restgefahren



Warnung vor elektrischer Spannung

Arbeiten an elektrischen Bauteilen dürfen nur von einem autorisierten Fachbetrieb durchgeführt werden!



Warnung

Erstickengefahr!
Lassen Sie das Verpackungsmaterial nicht achtlos liegen. Es könnte für Kinder zu einem gefährlichen Spielzeug werden.



Warnung

Das Gerät ist kein Spielzeug und gehört nicht in Kinderhände.



Warnung

Von diesem Gerät können Gefahren ausgehen, wenn es von nicht eingewiesenen Personen unsachgemäß oder nicht bestimmungsgemäß eingesetzt wird! Beachten Sie die Personalqualifikationen!

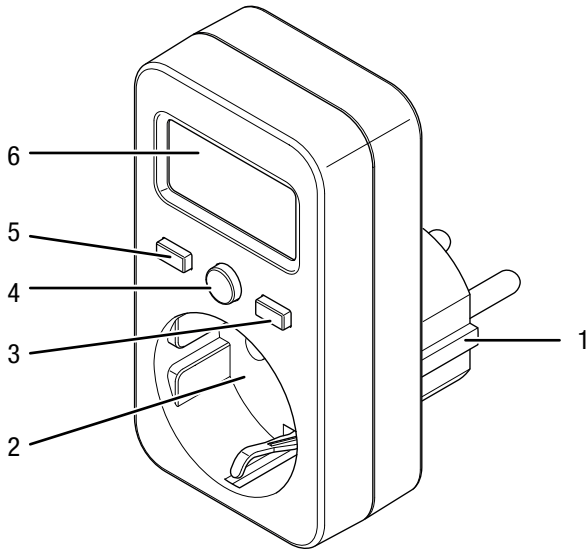
Informationen über das Gerät

Gerätebeschreibung

Das Gerät BX09 misst den Energiebedarf eines angeschlossenen Endgerätes.

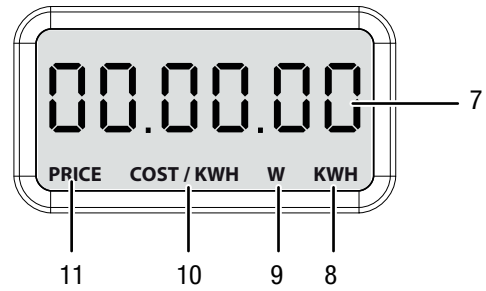
Die Anzeige des Geräts kann den Verbrauch in Watt, den Gesamtverbrauch in kWh, den Preis oder Kosten pro kWh darstellen.

Gerätedarstellung



Nr.	Bezeichnung
1	Anschluss Steckdose
2	Anschluss Endgerät (Zwischensteckdose)
3	Taste <i>UP</i>
4	Taste <i>MODE</i>
5	Taste <i>SET</i>
6	Display

Display



Nr.	Bezeichnung
7	Messwertanzeige
8	Anzeige <i>KWH</i> - Verbrauchsanzeige Kilowattstunden
9	Anzeige <i>W</i> - Verbrauchsanzeige Watt
10	Anzeige <i>COST/KWH</i> - Verbrauchsanzeige Kosten pro Kilowattstunden
11	Anzeige <i>PRICE</i> - Verbrauchsanzeige Kosten gesamt

Technische Daten

Parameter	Wert
Modell	BX09
Spannungsversorgung	230 V AC , 50/60 Hz
Last, max.	16 A, 3680 W
Messbereichsauflösung	0,1 W 0,01 kWh
Genauigkeit	±2% oder ±2 W (0-100 W); ±2% (100-3680 W)
Anzeigebereich	0,00 bis 9999,9 kWh 0,00 bis 9999 Gesamtkosten
Lagerbedingungen	5 °C bis 40 °C, <85 % r.F.
Messkreiskategorie	Cat II, 2500 V
Schutzart	IP20
Abmessungen (Länge x Breite x Höhe)	95 x 51 x 70 mm
Gewicht (ohne Verpackung)	100 g

Lieferumfang

- 1 x Energiekosten-Messgerät BX09
- 1 x Kurzanleitung

Transport und Lagerung

Hinweis

Wenn Sie das Gerät unsachgemäß lagern oder transportieren, kann das Gerät beschädigt werden. Beachten Sie die Informationen zum Transport und zur Lagerung des Gerätes.

Transport

Transportieren Sie das Gerät trocken und geschützt, z. B. in einer geeigneten Tasche, um es vor Einwirkungen von außen zu schützen.

Lagerung

Halten Sie bei Nichtbenutzung des Gerätes die folgenden Lagerbedingungen ein:

- trocken und vor Frost und Hitze geschützt
- an einem vor Staub und direkter Sonneneinstrahlung geschützten Platz
- die Lagertemperatur entspricht dem im Kapitel Technische Daten angegebenen Bereich.

Bedienung

Gerät einschalten

1. Stecken Sie das Gerät in eine ordnungsgemäß abgesicherte Steckdose.
2. Schließen Sie das Endgerät an die Zwischensteckdose an.
⇒ Das Gerät ist eingeschaltet.

Preis pro Kilowattstunde einstellen

Hinweis:

Der Preis pro Kilowattstunde ist ab Werk auf 0,0 eingestellt.

1. Drücken Sie die Taste *MODE* (4) mehrmals, bis im Display (6) die Anzeige *COST/KWH* (10) erscheint.
⇒ Der aktuell eingestellte Preis pro Kilowattstunde wird im Display (6) angezeigt.
2. Drücken Sie die Taste *SET* (5).
⇒ Die erste Ziffer in der Messwertanzeige (7) blinkt.
3. Drücken Sie die Taste *UP* (3) mehrmals, um den gewünschten Wert einzustellen.
4. Drücken Sie erneut die Taste *SET* (5).
⇒ Die zweite Ziffer in der Messwertanzeige (7) blinkt.
5. Drücken Sie die Taste *UP* (3) mehrmals, um den gewünschten Wert einzustellen.
6. Fahren Sie fort, bis alle vier Ziffern eingestellt sind.
7. Drücken Sie erneut die Taste *SET* (5).
⇒ Das Kommazeichen in der Messwertanzeige (7) blinkt.
⇒ Sie können bei Bedarf mit der Taste *UP* (3) die Kommastelle verschieben.
8. Drücken Sie die Taste *SET* (5).
⇒ Der Preis pro Kilowattstunde ist eingestellt und wird im Display (6) angezeigt.

Anzeigemodus umstellen

Das Gerät kann folgende Werte anzeigen:

- Gesamtkosten (Anzeige *PRICE*)
 - Preis pro Kilowattstunde (Anzeige *COST/KWH*)
 - Verbrauch in Echtzeit (Anzeige *W*)
 - Gesamtverbrauch seit Einschalten (Anzeige *KWH*)
1. Drücken Sie die Taste *MODE* (4), bis der gewünschte Anzeigemodus eingestellt ist.

Reset

Gehen Sie wie folgt vor, um die Anzeige für die gemessenen Kilowattstunden auf 0,00 zurückzusetzen:

1. Drücken Sie so oft die Taste *MODE* (4), bis sich das Gerät im Anzeigemodus Gesamtverbrauch seit Einschalten (Anzeige *KWH*) befindet.
2. Halten Sie für ca. 3 s die Taste *MODE* (4) gedrückt.
⇒ Der Gesamtverbrauch seit Einschalten wird auf 0,00 zurückgesetzt.

Interner Speicher

Das Gerät verfügt über einen internen Speicher. Der Preis pro Kilowattstunde und die Gesamtkosten werden gespeichert, auch wenn das Gerät nicht mit dem Stromnetz verbunden ist.

Außerbetriebnahme

1. Trennen Sie das Endgerät von der Zwischensteckdose.
2. Trennen Sie das Gerät vom Stromnetz.
3. Lagern Sie das Gerät gemäß dem Kapitel Lagerung.

Wartung und Reparatur

Reinigung

Reinigen Sie das Gerät mit einem angefeuchteten, weichen, fusselfreien Tuch. Achten Sie darauf, dass keine Feuchtigkeit in das Gehäuse eindringt. Verwenden Sie keine Sprays, Lösungsmittel, alkoholhaltige Reiniger oder Scheuermittel, sondern nur klares Wasser zum Anfeuchten des Tuches.

Reparatur

Nehmen Sie keine Änderungen am Gerät vor und bauen Sie keine Ersatzteile ein. Wenden Sie sich zur Reparatur oder Geräteüberprüfung an den Hersteller.

Fehler und Störungen

Das Gerät wurde während der Produktion mehrfach auf einwandfreie Funktion geprüft. Sollten dennoch Funktionsstörungen auftreten, so überprüfen Sie das Gerät nach folgender Auflistung.

Wenden Sie sich zur Reparatur oder Geräteüberprüfung an den Hersteller.

Störung	Abhilfe
Das Gerät zeigt ungewöhnliche Zeichen oder Werte auf dem Display an.	Ziehen Sie das Gerät aus der Steckdose und setzen Sie es nach einer kurzen Zeit wieder ein. Prüfen Sie, ob die Störung beseitigt ist. Wenden Sie sich an den Kundendienst von Trotec, falls das Problem weiterhin besteht.
Das Gerät reagiert nicht auf Tastendruck.	

Entsorgung



Das Symbol des durchgestrichenen Müllimers auf einem Elektro- oder Elektronik-Altgerät besagt, dass dieses am Ende seiner Lebensdauer nicht im Hausmüll entsorgt werden darf. Zur kostenfreien Rückgabe stehen in Ihrer Nähe Sammelstellen für Elektro- und Elektronik-Altgeräte zur Verfügung. Die Adressen erhalten Sie von Ihrer Stadt- bzw. Kommunalverwaltung. Sie können sich auch auf unserer Webseite www.trotec24.com über weitere, von uns geschaffene Rückgabemöglichkeiten informieren.

Durch die getrennte Sammlung von Elektro- und Elektronik-Altgeräten soll die Wiederverwendung, die stoffliche Verwertung bzw. andere Formen der Verwertung von Altgeräten ermöglicht sowie negative Folgen bei der Entsorgung der in den Geräten möglicherweise enthaltenen gefährlichen Stoffe auf die Umwelt und die menschliche Gesundheit vermieden werden.

Trotec GmbH

Grebener Str. 7
D-52525 Heinsberg

☎ +49 2452 962-400

☎ +49 2452 962-200

✉ info@trotec.com

www.trotec.com