

**PT**

**MANUAL DE INSTRUÇÕES**  
MEDIDOR DE CONSUMO  
ELÉTRICO



**Índice**

Informações sobre o manual de instruções .....	2
Segurança .....	2
Informações sobre o aparelho .....	3
Transporte e armazenamento .....	4
Controlo .....	5
Manutenção e Reparação .....	5
Erros e avarias .....	6
Descarte .....	6

**Informações sobre o manual de instruções****Símbolos****Atenção, tensão elétrica**

Este símbolo avisa sobre os perigos para a vida e a saúde de pessoas devido à tensão elétrica.

**Aviso**

A palavra-sinal designa um perigo com médio grau de risco, que pode causar a morte ou uma lesão grave se não for evitado.

**Cuidado**

A palavra-sinal designa um perigo com baixo grau de risco, que pode causar a uma lesão ligeira ou média se não for evitado.

**Nota:**

A palavra-sinal avisa sobre informações importantes (p.ex. danos materiais), mas não se refere a perigos.

**Info**

Avisos com este símbolo ajudar-lhe-ão a realizar as suas tarefas mais rapidamente e com mais segurança.

**Seguir as instruções**

Avisos com este símbolo indicam que deve observar o manual de instruções.

As versões atuais do manual de instruções e da declaração de conformidade UE podem ser baixadas no seguinte link:



BX09



<https://hub.trotec.com/?id=42345>

**Segurança**

**Leia atentamente este manual de instruções antes de usar / operar o dispositivo e guardar este manual de instruções sempre nas imediações do local de instalação ou perto do dispositivo!**

**Aviso**

**Ler todas as indicações de segurança e as instruções.**

O desrespeito às indicações de segurança e às instruções pode causar choque elétrico, incêndios e/ou graves lesões.

**Guardar todas as indicações de segurança e as instruções para futuras consultas.**

Este aparelho pode ser usado por crianças a partir de 8 anos de idade, assim como por pessoas com deficiências físicas, sensoriais ou mentais ou com falta de experiência e / ou conhecimento, se forem supervisionadas ou instruídas quanto à utilização segura do aparelho e se compreenderem os perigos daí resultantes.

Crianças não devem brincar com o aparelho. Limpeza e manutenção não devem ser executadas por crianças sem supervisão.

- Não utilize o dispositivo em ambientes explosivos.
- Não utilize o dispositivo em atmosferas agressivas.
- Não mergulhe o aparelho em água. Não permita a entrada de líquidos no aparelho.
- Observar os valores introduzidos conforme o capítulo Dados técnicos e nunca excedê-los.
- Proteger o aparelho da luz solar direta permanente
- Não tapar o aparelho! No caso de potências de ligação mais elevadas, o aparelho fica quente. Tapar o aparelho, pode levar ao sobreaquecimento ou, eventualmente, a um incêndio!
- Não remova quaisquer sinais de segurança, adesivos ou rótulos do aparelho. Mantenha legível todos os sinais de segurança, adesivos e etiquetas.
- Não abrir o aparelho.
- Não ligar vários aparelhos em série.

- Utilizar o aparelho apenas em ambientes secos.
- Tenha em atenção que o aparelho não está sob tensão quando a ficha for removida.
- Observe as condições de armazenamento e de funcionamento conforme o capítulo Dados técnicos.

### Utilização conforme a finalidade

Utilize o aparelho exclusivamente para a medição em circuitos elétricos diretamente conectados com a rede de baixa tensão através da ficha, p.ex. aparelhos domésticos, aparelhos elétricos portáteis, etc., sempre observando os dados técnicos.

Para utilizar o aparelho, como previsto, utilize apenas os acessórios aprovados pela Trotec ou as peças de reposição aprovadas pela Trotec.

### Uso inadequado

O aparelho não é apropriado para a utilização com cabos de extensão de qualquer tipo. O aparelho não deve ser utilizado em áreas potencialmente explosivas, em locais molhados ou com alta humidade do ar.

### Qualificação pessoal

As pessoas que utilizam este dispositivo devem:

- ter lido e compreendido o manual de instruções, especialmente o capítulo 'Segurança'.

### Riscos residuais



#### Atenção, tensão elétrica

Trabalhos em componentes elétricos só devem ser realizados por um especialista autorizado!



#### Aviso

Perigo de asfixia!  
Não deixe material de embalagem espalhado. Ele poderia se tornar um brinquedo perigoso para as crianças.



#### Aviso

O aparelho não é um brinquedo e não deve estar nas mãos de crianças.



#### Aviso

Este aparelho pode ser perigoso se for usado de forma incorreta ou por pessoas não treinadas e se não for usado para a sua finalidade! Observe as qualificações pessoais!



#### Cuidado

Manter distância suficiente de fontes de calor.

#### Nota:

Para evitar danos no aparelho, não o exponha a temperaturas extremas, humidade extrema ou à água.

#### Nota:

Para limpar o instrumento não devem ser utilizados produtos de limpeza agressivos ou abrasivos, nem solventes.

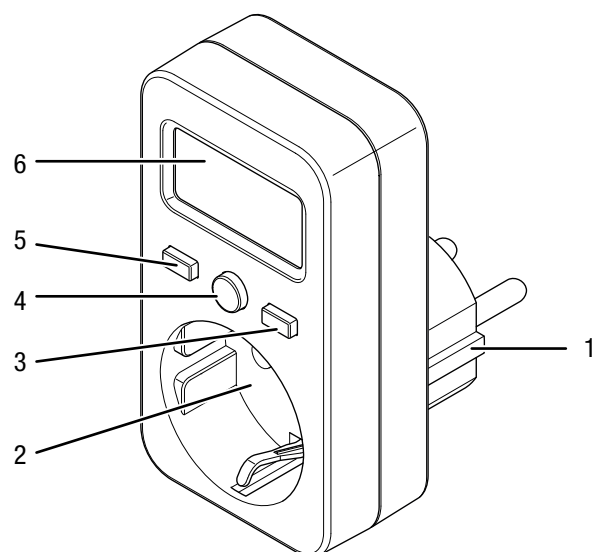
## Informações sobre o aparelho

### Descrição do aparelho

O aparelho BX09 mede a necessidade de energia elétrica de um aparelho final conectado.

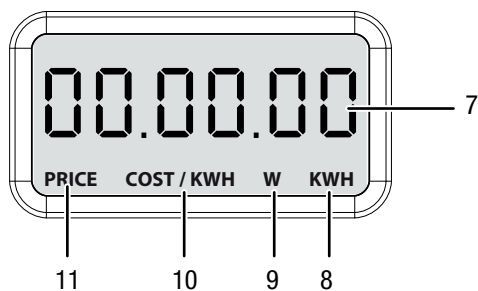
A indicação do consumo do aparelho pode ser apresentada em Watt, o consumo total em kWh, preço ou custo por kWh.

### Apresentação do dispositivo



Nº	Designação
1	Conexão Tomada
2	Conexão Aparelho terminal (tomada intermediária)
3	Botão <i>UP</i>
4	Botão <i>MODE</i>
5	Botão <i>SET</i>
6	Display

## Display



Nº	Designação
7	Indicação do valor de medição
8	Indicação <i>KWH</i> - Indicação do consumo em quilowatt-hora
9	Indicação <i>W</i> - Indicação do consumo em Watt
10	Indicação <i>COST/KWH</i> - Indicação do consumo em custos por quilowatt-hora
11	Indicação <i>PRICE</i> - Indicação do consumo em custos totais

## Dados técnicos

Parâmetro	Valor
Modelo	BX09
Alimentação de tensão	230 V AC, 50/60 Hz
Carga, máx.	16 A , 3680 W
Resolução da faixa de medição	0,1 W 0,01 kWh
Precisão	±2% ou ±2 W (0-100 W); ±2% (100-3680 W)
Faixa de indicação	0,00 a 9999,9 kWh Custos totais de 0,00 a 9999
Condições de armazenamento	5 °C a 40 °C, <85 % h. rel.
Categoria de circuito de medição	Cat II, 2500 V
Tipo de protecção	IP20
Dimensões (comprimento x largura x altura)	95 x 51 x 70 mm
Peso (sem embalagem)	100 g

## Volume de fornecimento

- 1 x medidor de consumo elétrico BX09
- 1 x instruções resumidas

## Transporte e armazenamento

### Nota:

O aparelho pode ser danificado, se armazenar ou transportar o aparelho incorretamente. Tenha em consideração as informações de transporte e armazenamento do aparelho.

### Transporte

Deve transportar o aparelho de forma seca e protegida, p.ex. Numa bolsa para protegê-lo de impactos externos.

### Armazenamento

Quando não estiver a usar o aparelho, se deve seguir as seguintes condições de armazenamento:

- seco e protegido da geada e do calor
- em um local protegido da poeira e da luz solar directa
- A temperatura de armazenamento corresponde à faixa especificada no capítulo Dados técnicos

## Controlo

### Ligar o aparelho

1. Conectar o aparelho a uma tomada de rede devidamente protegida.
2. Conectar o aparelho terminal à tomada intermediária.  
⇒ O aparelho está ligado.

### Ajustar o preço por quilowatt-hora

#### Aviso:

O preço por quilowatt-hora está ajustado, a partir de fábrica, em 0,0.

1. Premir, repetidamente, o botão *MODE* (4), até que no display (6) apareça a indicação *COST/KWH* (10).  
⇒ O preço atualmente ajustado para a quilowatt-hora é exibido no display (6).
2. Premir o botão *SET* (5).  
⇒ O primeiro dígito na indicação do valor de medição (7) pisca.
3. Premir, repetidamente, o botão *UP* (3), para ajustar o valor desejado.
4. Premir de novo o botão *SET* (5).  
⇒ O segundo dígito na indicação do valor de medição (7) pisca.
5. Premir, repetidamente, o botão *UP* (3), para ajustar o valor desejado.
6. Continue até que todos os quatro dígitos estejam definidos.
7. Premir de novo o botão *SET* (5).  
⇒ A vírgula na indicação do valor de medição (7) pisca.  
⇒ A casa decimal pode ser deslocada com o botão *UP* (3), conforme o necessário.
8. Premir o botão *SET* (5).  
⇒ O preço por quilowatt-hora está definido e é exibido no display (6).

### Alterar o modo de indicação

O aparelho pode indicar os seguintes valores:

- Custo total (indicação *PRICE*)
  - Preço por quilowatt-hora (indicação *COST/KWH*)
  - Consumo em tempo real (indicação *W*)
  - O consumo total desde a ligação (indicação *KWH*)
1. Premir o botão *MODE* (4), até ser exibido o modo de indicação desejado.

### Reset

Proceda da seguinte forma para reposicionar a indicação das quilowatt-horas medidas em 0,00:

1. Pressionar tantas vezes o botão *MODE* (4) até que o aparelho se encontra no modo de indicação Consumo total desde a ligação (indicação *KWH*).
2. Mantenha pressionado o botão *MODE* (4) durante aprox. 3 s.  
⇒ O consumo total desde a ligação é reposicionado a 0,00.

### Memória interna

O aparelho dispõe de uma memória interna: O preço por quilowatt-hora e os custos totais serão armazenados, mesmo quando o aparelho não estiver ligado à rede elétrica.

### Colocação fora de serviço

1. Separe o aparelho terminal da tomada intermediária.
2. Desligue o aparelho da corrente elétrica.
3. Armazenar o aparelho de acordo com o capítulo Armazenamento.

## Manutenção e Reparação

### Limpeza

Limpar o aparelho com um pano húmido e macio, que não solte fiapos. Assegurar-se que nenhuma humidade possa penetrar na caixa. Não utilize aerossóis, solventes, produtos de limpeza que contenham álcool ou outros produtos abrasivos, mas apenas água limpa para humedecer o pano.

### Reparação

Não se deve efetuar quaisquer alterações ao aparelho e não se deve montar quaisquer peças de reposição. Em caso de reparo ou inspeção do aparelho, entre em contacto com o fabricante.

## Erros e avarias

O aparelho foi testado várias vezes durante a produção quanto ao funcionamento perfeito. No entanto, se algum problema ocorrer, verifique se o aparelho de acordo com a lista a seguir.

Em caso de reparo ou inspeção do aparelho, entre em contacto com o fabricante.

Avaria	Solução
O aparelho apresenta caracteres ou valores anormais no display.	Puxe o cabo de alimentação do aparelho da tomada e reconecte o aparelho pouco depois. Verificar se a avaria for resolvida. Entre em contacto com o serviço ao cliente da Trotec se o problema persistir.
O aparelho não responde ao toque no botão.	

## Descarte



O símbolo do caixote de lixo riscado num aparelho elétrico ou eletrónico usado significa, que este aparelho não deve ser descartado nos resíduos domésticos no fim da sua vida útil. Para a sua devolução gratuita estão disponíveis centros de recolha para aparelhos elétricos e eletrónicos usados perto de si. Pode obter os endereços através da sua administração urbana ou comunal. Pode obter mais informações sobre opções de devolução criadas por nós no nosso website em [www.trotec24.com](http://www.trotec24.com).

A recolha separada de aparelhos elétricos e eletrónicos usados permite a reutilização, a reciclagem ou outras formas de reutilizar os aparelhos usados e evita as consequências negativas durante a eliminação dos materiais contidos nos aparelhos, que possivelmente representam um perigo para o meio ambiente e a saúde das pessoas.

Trotec GmbH

Grebener Str. 7  
D-52525 Heinsberg

☎ +49 2452 962-400

☎ +49 2452 962-200

✉ [info@trotec.com](mailto:info@trotec.com)

[www.trotec.com](http://www.trotec.com)