

BB25

FR

MANUEL D'UTILISATION
TESTEUR D'ÉPAISSEUR
DE PEINTURE





Sommaire

Indications sur le manuel d'utilisation 1
 Informations sur l'appareil 1
 Données techniques..... 2
 Norme de sécurité 3
 Transport et stockage 3
 Utilisation..... 4
 Structure de menu 7
 Logiciel PC..... 7
 Erreurs et dysfonctionnements..... 9
 Maintenance et dépannage 9
 Élimination des déchets 10
 Déclaration de conformité 10

Indications sur le manuel d'utilisation

Symboles

Danger !
 Indique un risque immédiat pouvant causer des blessures.

Attention !
 Indique un risque immédiat pouvant entraîner des dégâts matériels.

La version actuelle du manuel d'utilisation se trouve sur : www.trotec.de

Avis juridique

Cette publication remplace toutes les versions précédentes. Toute reproduction ou divulgation et tout traitement par un quelconque système électronique de la présente publication, dans sa totalité ou en partie, sans autorisation préalable écrite de la part de TROTEC® est strictement interdit. Sous réserve de modifications techniques. Tous droits réservés. Les noms de marques sont utilisés sans garantie de libre utilisation et, en règle générale, conformément à l'orthographe du fabricant. Les noms des marchandises sont déposés.

Sous réserve de modifications techniques destinées à l'amélioration constante du produit, ainsi que de changements de forme et de couleur.

Le contenu de la livraison peut différer des illustrations des produits de ce manuel. Le présent document a été rédigé avec tout le soin requis. TROTEC® décline toute responsabilité en cas d'erreurs ou d'omissions.

L'utilisateur est entièrement responsable de l'évaluation des résultats de mesure valides, des conclusions et des mesures en résultant. TROTEC® ne donne aucune garantie quant à l'exactitude des valeurs mesurées ou des résultats de mesure. De surcroît, TROTEC® décline toute responsabilité en cas d'erreurs ou de détériorations résultant de l'utilisation des valeurs mesurées. © TROTEC®

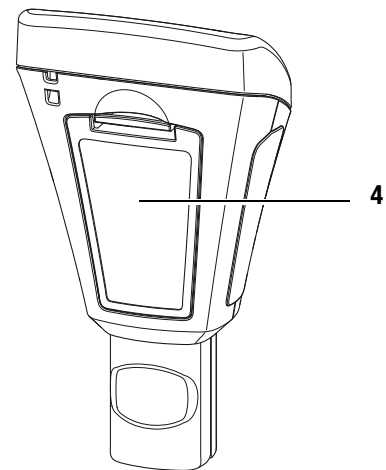
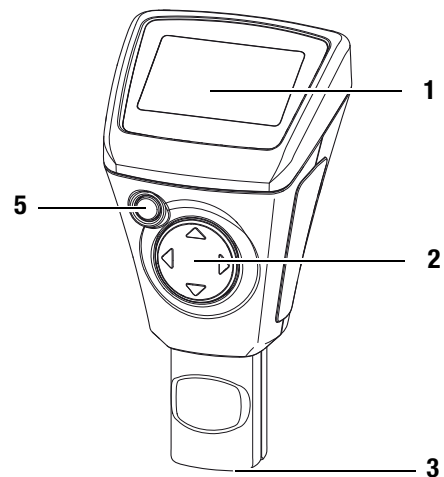
Informations sur l'appareil

Description de l'appareil

Le testeur d'épaisseur de peinture BB25 est utilisé pour déterminer l'épaisseur des couches de peinture sur des supports métalliques ferromagnétiques et non ferromagnétiques.

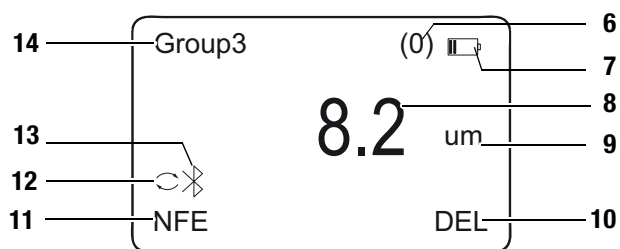
L'appareil de mesure fonctionne selon le principe de l'induction magnétique (sur les revêtements sur support ferromagnétique) et selon le principe du courant de Foucault (sur les revêtements sur support non ferromagnétique).

Représentation de l'appareil



N°	Élément de commande
1	Écran
2	Touche de contrôle dotée des touches haut, bas, droite, gauche
3	Capteur
4	Compartiment à piles avec couvercle
5	Touche marche/arrêt

Écran



N°	Éléments d'affichage
6	Affichage nombre de mesures
7	Affichage pile
8	Affichage valeurs de mesure
9	Affichage unité
10	Affichage effacer
11	Affichage mode de mesure
12	Affichage mode d'auto-mesure
13	Affichage Bluetooth
14	Affichage groupe

Données techniques

Capteur	S	N
Principe de mesure :	Induction magnétique	Courant de Foucault
Plage de mesure :	0 à 2000 μm 0 à 78,7 mils	0 à 2000 μm 0 à 78,7 mils
Tolérance garantie : (de la valeur de mesure)	0 à 1000 μm ($\pm 2\%$ $\pm 2\ \mu\text{m}$) 1000 à 2000 μm ($\pm 3,5\%$) 0 à 39,3 mils ($\pm 2\%$ $\pm 0,08$ mils) 39,3 à 78,7 mils ($\pm 3,5\%$)	0 à 1000 μm ($\pm 2\%$ $\pm 2\ \mu\text{m}$) 1000 à 2000 μm ($\pm 3,5\%$) 0 à 39,3 mils ($\pm 2\%$ $\pm 0,08$ mils) 39,3 à 78,7 mils ($\pm 3,5\%$)
Précision :	0 à 100 μm (0,1 μm) 100 à 1000 μm (1 μm) 1000 à 2000 μm (0,01 mm) 0 à 10 mils (0,01 mils) 10 à 78,7 mils (0,1 mils)	0 à 100 μm (0,1 μm) 100 à 1000 μm (1 μm) 1000 à 2000 μm (0,01 mm) 0 à 10 mils (0,01 mils) 10 à 78,7 mils (0,1 mils)
Rayon de courbure minimum de la surface de l'objet :	1,5 mm	3 mm
Diamètre minimum de la surface de mesure :	7 mm	5 mm
Épaisseur de couche mesurable minimum :	0,5 mm	0,3 mm
Température adm. en fonctionnement :	0 °C à 40 °C (32 °F à 104 °F) pour 20 à 90 % h.r.	
Alimentation électrique :	2 piles 1,5 V AAA	
Poids	110 g	
Dimensions (hauteur x largeur x profondeur)	113,5 x 54 x 27 mm	
Indication à l'écran d'une valeur en dehors de la plage de mesure	---	----

Contenu de la livraison

- 1 testeur d'épaisseur de peinture BB25
- 2 piles 1,5 V AAA
- 1 dragonne
- 1 mallette de transport
- 1 set d'accessoires de calibrage (FE, NFE, diverses couches d'épaisseur)
- 1 x notice d'utilisation rapide
- 1 x logiciel PC (à télécharger)

Norme de sécurité

Lisez attentivement le présent manuel d'utilisation avant d'utiliser l'appareil et conservez-le constamment à portée de main !

- Ne faites pas fonctionner l'appareil dans une atmosphère contenant de l'huile, du soufre, du chlore ou du sel.
- Protégez l'appareil du rayonnement direct et permanent du soleil.
- Ne retirez aucun signe de sécurité, autocollant ou étiquette de l'appareil. Tous les signes de sécurité, les autocollants et les étiquettes doivent être conservés de manière à rester lisibles.
- Observez les conditions d'entreposage et de fonctionnement (voir chapitre Données techniques).

Utilisation conforme

Utilisez l'appareil uniquement pour mesurer l'épaisseur des revêtements. Veuillez observer les données techniques et les respecter.

Pour utiliser l'appareil de manière adéquate, utilisez uniquement les accessoires homologués de TROTEC® ou les pièces de rechange de TROTEC®.

Utilisation non conforme

N'utilisez pas l'appareil dans des zones explosives, pour des mesures effectuées dans les liquides ou pour les pièces sous tension. TROTEC® décline toute responsabilité en cas de dommages résultant d'une utilisation non conforme. En l'occurrence, toute demande de bénéfice de la garantie sera annulée. Toute modification constructive, transformation ou tout ajout arbitraire au niveau de l'appareil est strictement interdit.

Qualification du personnel

Toute personne utilisant le présent appareil doit :

- avoir lu et compris le manuel d'utilisation, et notamment le chapitre Normes de sécurité.

Risques résiduels



Danger !

Veuillez ne pas laisser traîner les emballages vides. Ils pourraient être dangereux pour les enfants.



Danger !

L'appareil n'étant pas un jouet, il n'est pas adapté aux enfants.



Danger !

L'utilisation de l'appareil peut comporter un risque s'il est utilisé par des personnes non compétentes ou en cas d'utilisation non conforme ou non conventionnelle. Veuillez respecter les exigences quant à la qualification du personnel.



Attention !

N'exposez pas l'appareil à l'humidité ou à des températures extrêmes afin d'éviter les détériorations.



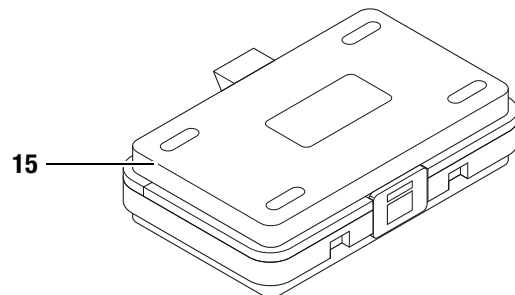
Attention !

N'utilisez pas de nettoyants agressifs, abrasifs ou décapants pour nettoyer l'appareil.

Transport et stockage

Transport

Utilisez la mallette fournie pour le transport de l'appareil (15).



Stockage

Observez les conditions de stockage suivantes lorsque vous n'utilisez pas l'appareil :

- Au sec.
- Dans un endroit protégé de la poussière et de l'exposition directe du soleil.
- Dans la mallette fournie.
- Le cas échéant, protégé de la poussière au moyen d'une housse plastique.
- La température de stockage correspond à la plage indiquée au chapitre Données techniques.
- Retirez les piles en cas de stockage prolongé.

Utilisation

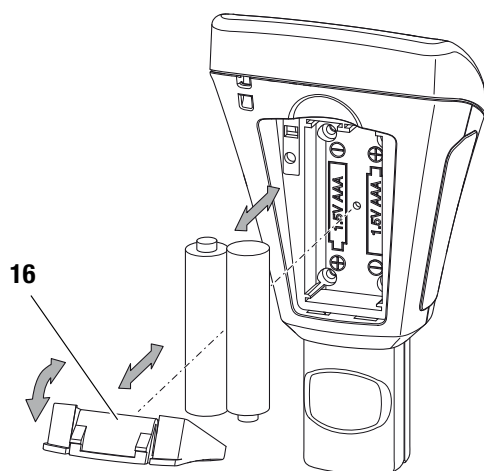
Insérer les piles

- Insérez les piles fournies avant la première utilisation.



Attention !

Veillez vous assurer que la surface de l'appareil est sèche et que l'appareil est éteint.



1. Appuyez sur le clip du couvercle du compartiment à piles (16) pour ouvrir ce dernier.
2. Le cas échéant, retirez les piles usagées du compartiment à piles.
3. Insérez les nouvelles piles dans le compartiment à piles en respectant la polarité.
4. Remplacez le couvercle sur le compartiment à piles et appuyez dessus pour que le clip s'enclenche.

Allumer

- Appuyez sur la touche marche/arrêt (5) pendant 2 secondes env.
 - L'écran s'allume ; l'appareil est opérationnel.

Remarque :

Veillez noter que le passage d'un endroit froid à un endroit chaud peut entraîner la formation de condensation sur la platine conductrice de l'appareil. Cet effet physique inévitable fausse la mesure. Dans ce cas, l'écran n'indique aucune valeur ou une valeur erronée. Attendez quelques minutes avant d'effectuer une mesure afin que l'appareil s'adapte au changement de conditions.

Étalonner l'appareil de mesure

- Effectuez un calibrage du zéro avant chaque mesure.

Calibrage du zéro

1. Appuyez sur la touche gauche (2).
 - Vous accédez au menu principal.
2. Sélectionnez l'entrée de menu *Calibration* (calibrage) au moyen de la touche haut ou bas (2).
3. Validez la sélection à l'aide de la touche gauche (2).
 - Le sous-menu *Calibration* s'affiche avec les entrées de menu suivantes :

Désignation	Signification (Capteur F = induction magnétique) (Capteur N = courant de Foucault)
<i>CAL Zero of FE</i>	Effectuer le calibrage du capteur F
<i>CAL Zero of NFE</i>	Effectuer le calibrage du capteur N
<i>DEL Zero of FE</i>	Supprimer le calibrage du capteur F
<i>DEL Zero of NFE</i>	Supprimer le calibrage du capteur N

4. Sélectionnez *CAL FE* pour le capteur F ou *CAL NFE* pour le capteur N.
5. Validez la sélection à l'aide de la touche gauche (2).
 - L'appareil passe en mode de mesure.
 - En bas à gauche de l'écran, *CAL FE* ou *CAL NFE* s'affiche.
6. Placez le capteur (3) sur un matériau à mesurer dépouvu de revêtement. Le matériau à mesurer doit être identique en termes de matériau, de forme et de texture de surface au matériau à mesurer avec revêtement.
 - Un signal acoustique confirme la mesure.
 - La valeur mesurée s'affiche sur l'écran.
 - Après un calibrage réussi, le résultat doit être égal à 0,0.
 - *OK* et *CANCEL* s'affichent au bas de l'écran.
7. Confirmez avec la touche gauche (2) afin de terminer le calibrage ou annuler le calibrage avec la touche droite (2). Vous pouvez effectuer plusieurs mesures avant de confirmer ou d'annuler.
 - Le menu principal s'affiche.
 - En cas d'annulation, le calibrage ne s'enregistre pas.
 - En cas de confirmation, le calibrage zéro s'effectue.

Effectuer une mesure

- Effectuez un calibrage du zéro avant chaque mesure.
1. Sélectionnez un groupe à l'aide de la touche haut ou bas (2) (*Group (1)* à *Group (50)*), si vous désirez enregistrer vos valeurs de mesure ou sélectionnez le *Group (0)* si vous désirez effectuer une mesure individuelle.
 2. Sélectionnez le mode de mesure désiré. Voir Régler le mode de mesure à la page 5.
 3. Placez le capteur (3) sur le matériau à mesurer et effectuez la mesure de groupe ou la mesure individuelle.
 - La valeur de mesure s'affiche sur l'écran 8.
 - Un signal acoustique confirme la mesure.

Régler l'enregistrement des valeurs de mesure

- L'enregistrement des valeurs de mesure a lieu en groupes (*Group*).
- Les valeurs de mesure peuvent être enregistrées dans les groupes 1 à 50.
- Lorsque le *Group (0)* est sélectionné, aucune valeur de mesure n'est enregistrée, seul un affichage des valeurs de mesure a lieu.
- Chaque groupe peut enregistrer jusqu'à 50 valeurs de mesure.
- Les groupes peuvent être sélectionnés depuis l'écran de démarrage ou depuis le sous-menu *Working Mode*.
- Les valeurs de mesure peuvent être effacées par groupe ou individuellement.

Sélectionner le groupe

- Sélectionnez le groupe désiré au moyen de la touche haut ou bas (2) depuis l'écran de démarrage.

ou :

1. Appuyez sur la touche gauche (2) pour accéder au menu principal.
2. Sélectionnez l'entrée de menu *Working Mode* (mode de travail) au moyen de la touche haut ou bas (2).
3. Validez la sélection à l'aide de la touche gauche (2).
 - Une liste des groupes s'affiche.
4. Sélectionnez le groupe désiré au moyen de la touche haut ou bas (2).
5. Validez la sélection à l'aide de la touche gauche (2).
 - Le menu principal s'affiche.

Effacer les valeurs de mesure

1. Appuyez sur la touche gauche (2) pour accéder au menu principal.
2. Sélectionnez l'entrée de menu *Measure View* (aperçu mesure) au moyen de la touche haut ou bas (2).
3. Validez la sélection à l'aide de la touche gauche (2).
 - Le sous-menu *Measure View* s'affiche.
4. Sélectionnez l'entrée de menu *Delete All* si vous désirez effacer toutes les valeurs de mesure.
5. Sélectionnez un groupe au moyen de la touche haut ou bas (2) si vous désirez effacer les valeurs de mesure d'un groupe particulier.
6. Validez la sélection à l'aide de la touche gauche (2).
 - Un message demandant si vous êtes sûr s'affiche lorsque vous sélectionnez *Delete All*. Appuyez sur la touche gauche (*OK*) pour confirmer la suppression ou sur la touche droite pour l'annuler (*Back*).
 - Un aperçu des valeurs de groupe s'affiche lors la sélection d'un groupe.
7. Appuyez une nouvelle fois sur la touche gauche (2) afin de supprimer les valeurs de mesure du groupe sélectionné (*Delete Group*) ou annulez l'opération en appuyant sur la touche droite (*Back*).
 - Le menu principal s'affiche.

Régler le mode de mesure

1. Appuyez sur la touche gauche (2) pour accéder au menu principal.
2. Sélectionnez l'entrée de menu *Measure Mode* (mode de mesure) au moyen de la touche haut ou bas (2).
3. Validez la sélection à l'aide de la touche gauche (2).
 - Le sous-menu *Measure Mode* s'affiche.
 - Le mode de mesure en cours dans l'appareil est marqué d'un astérisque (exemple : *NFE**).

Désignation	Signification (Capteur F = induction magnétique) (Capteur N = courant de Foucault)
<i>AUTO</i>	Le capteur sélectionne automatiquement le mode de mesure.
<i>FE</i>	Le capteur F est actif.
<i>NFE</i>	Le capteur N est actif.

4. Sélectionnez le mode de mesure désiré au moyen de la touche haut ou bas (2).
5. Validez votre sélection à l'aide de la touche gauche (2).
 - Le menu principal s'affiche.
 - Le mode de mesure est réglé.
6. Appuyez sur la touche droite (2) pour quitter le menu principal.

Régler l'unité μm ou mils

- Appuyez sur la touche gauche (2) pour accéder au menu principal.
- Sélectionnez l'entrée de menu *Set* au moyen de la touche haut ou bas (2).
- Validez la sélection à l'aide de la touche gauche (2).
– Le sous-menu *Set* s'affiche.
- Sélectionnez l'entrée de menu *Units* (unité) au moyen de la touche haut ou bas (2).
– Le sous-menu *Units* s'affiche.

Désignation	Signification
<i>um</i>	L'unité est en μm
<i>mils</i>	L'unité est en mils

- Sélectionnez l'unité désirée au moyen de la touche haut ou bas (2).
- Validez la sélection à l'aide de la touche gauche (2).
– L'unité désirée est réglée.
– Le sous-menu *Set* s'affiche.

Régler le rétroéclairage

- Appuyez sur la touche gauche (2) pour accéder au menu principal.
- Sélectionnez l'entrée de menu *Set* au moyen de la touche haut ou bas (2).
- Validez la sélection à l'aide de la touche gauche (2).
– Le sous-menu *Set* s'affiche.
- Sélectionnez l'entrée de menu *Backlight* (rétroéclairage) au moyen de la touche haut ou bas (2).
- Validez la sélection à l'aide de la touche gauche (2).
– Une échelle comprenant le paramètre actuel s'affiche.
- Sélectionnez le paramètre désiré au moyen de la touche haut ou bas (2).
- Validez la sélection à l'aide de la touche gauche (2).
– Le paramètre désiré est sélectionné.
– Le sous-menu *Set* s'affiche.

Régler l'arrêt automatique

Lorsque l'arrêt automatique est activé, l'appareil s'éteint après 10 minutes d'inactivité environ.

- Appuyez sur la touche gauche (2) pour accéder au menu principal.
- Sélectionnez l'entrée de menu *Set* au moyen de la touche haut ou bas (2).
- Validez la sélection à l'aide de la touche gauche (2).
– Le sous-menu *Set* s'affiche.
- Sélectionnez l'entrée de menu *Auto Power off* (arrêt automatique) au moyen de la touche haut ou bas (2).
- Validez la sélection à l'aide de la touche gauche (2).
– Le sous-menu *Auto Power off* s'affiche :

Désignation	Signification
<i>Enable</i>	Fonction d'arrêt automatique activée
<i>Disable</i>	Fonction d'arrêt automatique désactivée

- Sélectionnez le paramètre désiré au moyen de la touche haut ou bas (2).
- Validez la sélection à l'aide de la touche gauche (2).
– Le paramètre désiré est sélectionné.
– Le sous-menu *Set* s'affiche.

Régler le Bluetooth

- Appuyez sur la touche gauche (2) pour accéder au menu principal.
- Sélectionnez l'entrée de menu *Set* au moyen de la touche haut ou bas (2).
- Validez la sélection à l'aide de la touche gauche (2).
– Le sous-menu *Set* s'affiche.
- Sélectionnez l'entrée de menu *Bluetooth* au moyen de la touche haut ou bas (2).
- Validez la sélection à l'aide de la touche gauche (2).
– Le sous-menu *Bluetooth* s'affiche.

Désignation	Signification
<i>Enable</i>	Bluetooth activé
<i>Disable</i>	Bluetooth désactivé

- Sélectionnez le paramètre désiré au moyen de la touche haut ou bas (2).
- Validez la sélection à l'aide de la touche gauche (2).
– Le paramètre désiré est sélectionné.
– Le symbole Bluetooth (13) s'affiche sur l'écran.
– Le sous-menu *Set* s'affiche.
– Maintenant, l'appareil peut être connecté à un autre appareil Bluetooth (par exemple PC).
– L'appareil s'affiche avec le nom *BB 25*.

Régler le contraste

- Appuyez sur la touche gauche (2) pour accéder au menu principal.
- Sélectionnez l'entrée de menu *Set* au moyen de la touche haut ou bas (2).
- Validez la sélection à l'aide de la touche gauche (2).
– Le sous-menu *Set* s'affiche.
- Sélectionnez l'entrée de menu *Contrast* au moyen de la touche haut ou bas (2).
- Validez la sélection à l'aide de la touche gauche (2).
– Le sous-menu *Contrast* s'affiche.
- Sélectionnez le paramètre désiré au moyen de la touche haut ou bas (2).
- Validez la sélection à l'aide de la touche gauche (2).
– Le contraste désiré est réglé.
– Le sous-menu *Set* s'affiche.

Accéder aux informations relatives à l'appareil

- Appuyez sur la touche gauche (2) pour accéder au menu principal.
- Sélectionnez l'entrée de menu *Set* au moyen de la touche haut ou bas (2).
- Validez la sélection à l'aide de la touche gauche (2).
– Le sous-menu *Set* s'affiche.
- Sélectionnez l'entrée de menu *Info* au moyen de la touche haut ou bas (2).
- Validez la sélection à l'aide de la touche gauche (2).
– Le sous-menu *Info* s'affiche.
– Le sous-menu comprend des informations relatives au nom de l'appareil, à la version de microprogramme et au numéro de série.
- Appuyez sur la touche gauche (2) pour retourner dans le sous-menu *Set*.

Éteindre

Lorsque l'arrêt automatique est activé, l'appareil s'éteint après 10 minutes d'inactivité environ. Voir Régler l'arrêt automatique à la page 6.

- Appuyez sur la touche marche/arrêt (5).
– L'appareil est éteint.

Structure de menu

La structure de menu offre un aperçu sur les options de paramétrage et sur l'endroit où elles se trouvent.

Menu principal	Sous-menu 1	Sous-menu 2
Working Mode	Groupe (0) à groupe (50)	-
Measure Mode	Auto	-
	FE	-
	NFE	-
Set	Unit	Um Mil
	Backlight	Skala
	Désactivation automatique	Enable Disable
	Bluetooth	Enable Disable
	Contrast	1 à 62
	Info	Nom de produit Microprogramme Numéro de série
	Measure View	Delet All
	Groupe (12) à groupe (50)	Affichage des valeurs de mesure enregistrées dans chaque groupe
Calibration (calibrage)	CAL Zero of FE	-
	CAL Zero of NFE	-
	DEL Zero of FE	-
	DEL Zero of NFE	-

Logiciel PC

Le logiciel *Coating Thickness Tester* permet d'accéder aux données de mesure depuis une interface Bluetooth et de les enregistrer.

Le logiciel peut être téléchargé sur fr.trotec.com.

Remarque :

Le logiciel gratuit fourni est conçu pour les fonctionnalités de base utiles. Trotec ne donne aucune garantie et n'offre aucun service relatif à ce logiciel. Trotec décline toute responsabilité en cas d'utilisation de ce logiciel libre et n'est pas tenu de mettre à jour des corrections ou de développer des mises à jour.

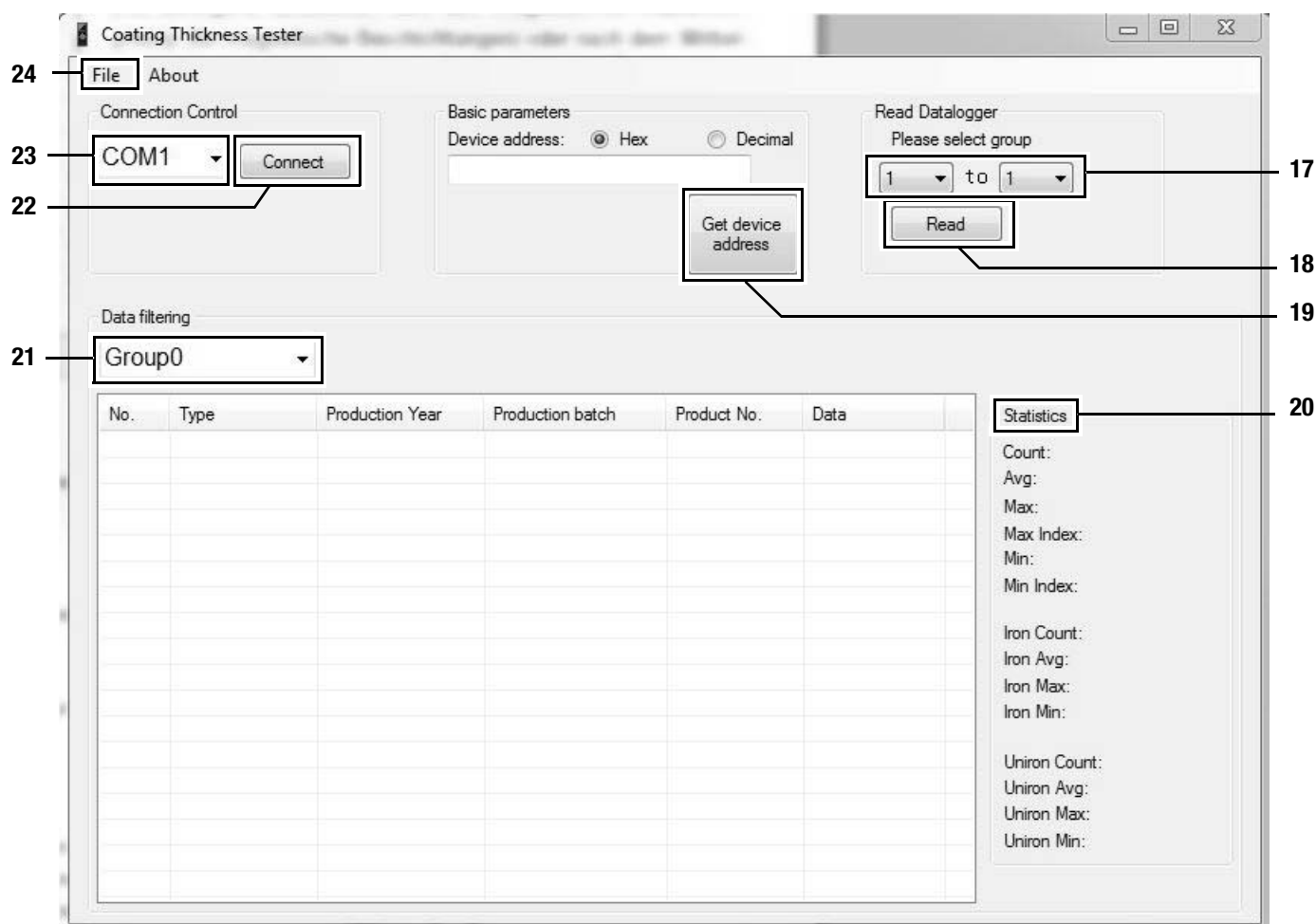
Configuration requise

Assurez-vous que les exigences minimales suivantes sont remplies lors de l'installation du logiciel PC :

- Systèmes d'exploitation pris en charge :
– Windows 7
- Configuration matérielle requise
– Interface Bluetooth

Installation du logiciel PC

- Insérez dans le lecteur le support sur lequel se trouve le logiciel.
- Double-cliquez sur le fichier d'installation *Setup.exe*.
- Suivez les instructions de l'assistant d'installation.



Démarrage du logiciel PC

1. Activez le Bluetooth sur l'appareil. Voir Régler le Bluetooth à la page 6.
2. Connectez l'appareil sous Windows avec le PC (*Gerät hinzufügen* (ajouter l'appareil) sous le menu Bluetooth correspondant).
3. Démarrez le logiciel PC.
4. Cliquez sur le bouton *Connect* (22).
 - Le logiciel se connecte à l'appareil.
 - Si la tentative de connexion échoue, essayez à nouveau avec d'autres interfaces COM, affichées sous (23), jusqu'à ce que la connexion réussisse et que les données d'identification correspondantes s'affichent dans le champ *Device Address*. Lorsque *Hex* est activé, une suite de lettres s'affiche. Lorsque *Decimal* est activé, une suite de chiffres s'affiche.
 - À présent, vous pouvez télécharger les données de l'appareil ou lire les valeurs directement en temps réel dans le logiciel à chaque mesure et enregistrer toutes les données plus tard sur votre PC, cf. Enregistrer les valeurs de mesure (exporter). La mesure en direct n'est pas limitée à 50 valeurs de mesure par groupe.

Accéder aux valeurs de mesure (télécharger)

Vous pouvez télécharger les valeurs de mesure de l'appareil à l'aide du logiciel. Vous pouvez sélectionner le groupe à télécharger.

Si vous effectuez une mesure dans la portée de réception de votre PC, les valeurs de mesure enregistrées seront directement transmises au logiciel.

1. Vous avez connecté l'appareil avec le logiciel, comme décrit sous Démarrage du logiciel PC.
2. Sélectionnez les groupes que vous voulez télécharger en sélectionnant le numéro des groupes (... à ...) dans les deux menus de sélection sous (17). Ici, la plage de valeur est identique à celle de l'appareil, de 1 à 50.
3. Cliquez sur le bouton *Read* (18).
 - Les données sont chargées.
 - Une barre de chargement apparaît à côté du menu de sélection *Data filtering* (21). Le chargement est terminé lorsque la barre de chargement est pleine. Si le chargement a échoué, un message d'erreur apparaît. Dans ce cas, veuillez vérifier la connexion Bluetooth entre l'appareil et le PC. En cas de doute, séparez la connexion active et établissez une nouvelle connexion. Procédez comme décrit sous *Démarrage du logiciel PC* et essayez de charger les données désirées une nouvelle fois.

4. Dans le menu de sélection *Data filtering* (21), sélectionnez un groupe afin d'afficher les valeurs de mesure.
 - Les valeurs de mesure s'affichent dans le tableau sous le menu de sélection *Data filtering* (21).
 - Lorsque vous cliquez une valeur de mesure dans le tableau, d'autres informations s'affichent sous Statistiques (20).

Enregistrer les valeurs de mesure (exporter)

Il est possible d'exporter un fichier Excel depuis un groupe sélectionné et de l'enregistrer sur votre PC. Le tableau a la même représentation que dans le logiciel.

1. Sélectionnez le menu File (dossier) (24).
2. Sélectionnez le sous-menu *Save as*.
3. Sélectionnez l'emplacement d'enregistrement et saisissez un nom de fichier.
4. Cliquez sur *Save*.
 - Les valeurs de mesure du groupe sélectionné s'enregistrent dans le tableau Excel.

Erreurs et dysfonctionnements

Dans le cadre de sa production, le bon fonctionnement de l'appareil a été contrôlé à plusieurs reprises. Si l'appareil présente des dysfonctionnements malgré ces contrôles, contrôlez-le en vous conformant à la liste suivante.

L'appareil ne s'allume pas :

- Vérifiez l'état des piles. Si nécessaire, remplacez les piles. Voir Insérer les piles à la page 4.
- Vérifiez la position correcte des piles. Observez la polarité.
- N'effectuez jamais vous-même un contrôle électrique, mais contactez le service après-vente TROTEC®.

Tableau des erreurs

Code d'erreur	Causes des erreurs
Err1	Mode de mesure FE : épaisseur en dehors de la plage de mesure
Err2	Mode de mesure NFE : épaisseur en dehors de la plage de mesure
Err3:	Mode de mesure AUTO : épaisseur en dehors de la plage de mesure
Err4	Mode de mesure FE : aucune détection possible de donnée FE.
Err5	Mode de mesure NFE : aucune détection possible de donnée NFE.

Maintenance et dépannage

Changement des piles

Les piles doivent être remplacées lorsque l'affichage de la pile (7) s'allume ou qu'il est impossible d'allumer l'appareil. Voir Insérer les piles à la page 4.

Nettoyage

Nettoyez l'appareil avec un chiffon humide, doux et sans peluches. Veillez à ce l'humidité ne pénètre pas dans le boîtier. Évitez l'utilisation d'aérosols, de solvants, de nettoyeurs à base d'alcool ou de produits abrasifs et nettoyez l'appareil avec un chiffon imbibé d'eau claire.

Dépannage

N'effectuez aucune modification sur l'appareil. N'ouvrez jamais le boîtier de l'appareil et ne montez aucune pièce de rechange. Veuillez vous adresser au fabricant pour faire dépanner ou contrôler l'appareil.

Élimination des déchets



Les appareils électroniques usagés ne doivent pas être jetés avec les ordures ménagères, mais être éliminés conformément à la directive européenne 2002/96/CE DU PARLEMENT ET DU CONSEIL EUROPEEN du 27 janvier 2003 relative aux déchets d'équipements électriques et électroniques. Veuillez donc éliminer cet appareil à la fin de sa durée de vie conformément aux dispositions de la loi en vigueur.

Déclaration de conformité

conformément à la directive européenne basse tension 2006/95/CE et à la directive CE 2004/108/CE relative à la compatibilité électromagnétique.

Par la présente, nous déclarons que le testeur d'épaisseur de peinture BB25 a été développé, conçu et fabriqué conformément aux directives CE citées.

Le symbole CE se trouve au dos de l'appareil.

Fabricant :
Trotec GmbH & Co. KG
Grebbeener Straße 7
D-52525 Heinsberg

Téléphone : +49 2452 962-400
Fax : +49 2452 962-200
E-mail : info@trotec.com

Heinsberg, le 30. 06. 2014



PDG : Detlef von der Lieck

Trotec GmbH & Co. KG

Grebener Str. 7
D-52525 Heinsberg

📞 +49 2452 962-400

📠 +49 2452 962-200

info@trotec.com

www.trotec.com