



***Manuel d'installation du
logiciel LogControl DL***

Version 2.0.4.45



1. Introduction

Veuillez lire soigneusement le manuel d'installation avant de poursuivre l'installation du logiciel LogControl DL.

Important : pour utiliser le programme LogControl DL, il faut avoir installé préalablement une base de données MySQL pour mémoriser les valeurs mesurées.

Le logiciel LogControl DL ne peut démarrer qu'après avoir installé la base de données.



Si votre ordinateur est protégé par un pare-feu, il est possible que l'installation de la base de données pose des problèmes. Veuillez à ce que le port 3306 pour le programme MySQL soit bien connecté.

2. Installation de la base de données

L'utilisation du logiciel LogControl DL implique l'installation d'une base de données. La version actuelle du programme LogControl DL utilise la version 5 de la base de données MySQL.

Important : si vous possédez déjà cette base de données sur votre ordinateur, par exemple pour un autre logiciel de notre société, vous n'avez pas besoin d'une nouvelle installation.

Un programme d'installation (setup) installe cette base de données sur votre ordinateur. Le setup actuel peut être téléchargé sous

<http://dev.mysql.com/downloads/mysql>

lien Windows (x86) ou commandé auprès de la Société Trotec GmbH & Co. KG.

Pour installer la base de données MySQL, suivez tout simplement les étapes suivantes :

après le démarrage du setup, une fenêtre de bienvenue (ill. 2-1) s'affiche. Cliquez sur « *Next* ».

Une fenêtre de dialogue s'ouvre avec le contrat de licence de logiciel (ill. 2-2). Veuillez le lire attentivement. Si vous ne l'acceptez pas, l'installation est stoppée et le logiciel ne peut être installé. Si vous l'acceptez, cochez « *J'accepte les termes du contrat de licence du logiciel (I accept the terms in the License Agreement)* » et cliquez sur le bouton « *Next* ».

Une fenêtre de dialogue (ill. 2-3) s'ouvre ensuite et demande quel type d'installation vous désirez pour la base de données. Cliquez sur « *Typical* », puis sur « *Next* ».



Attention : une nouvelle installation de la base de données efface toutes les données de la base de données précédente !

Si la base de données est déjà installée sur votre ordinateur, sautez le chapitre actuel et suivez les instructions à partir du chapitre 3.

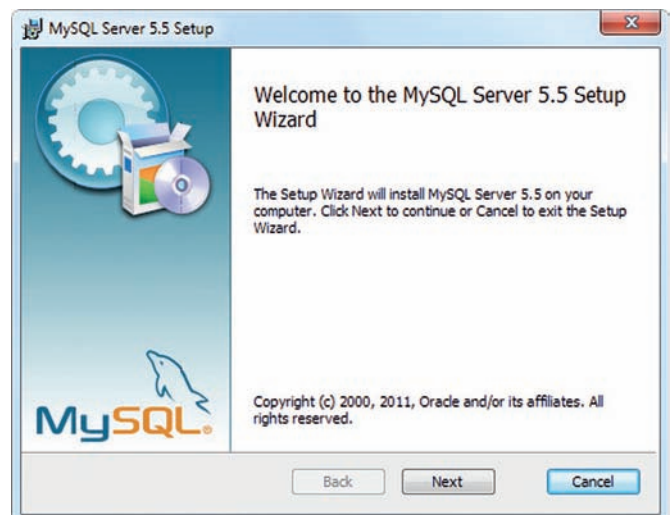


Illustration 2-1

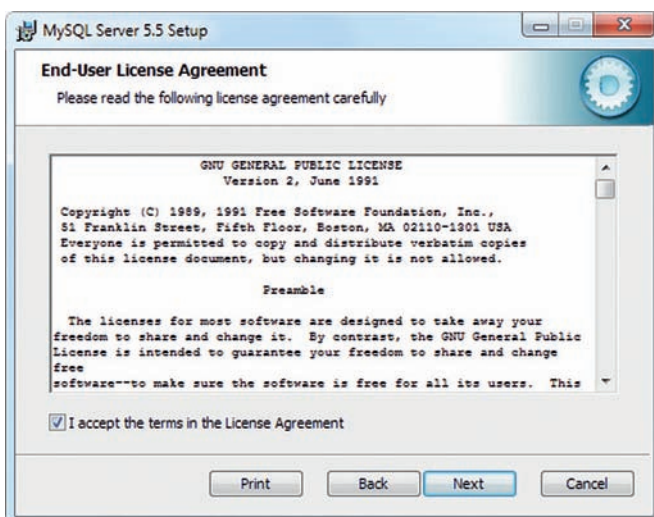


Illustration 2-2

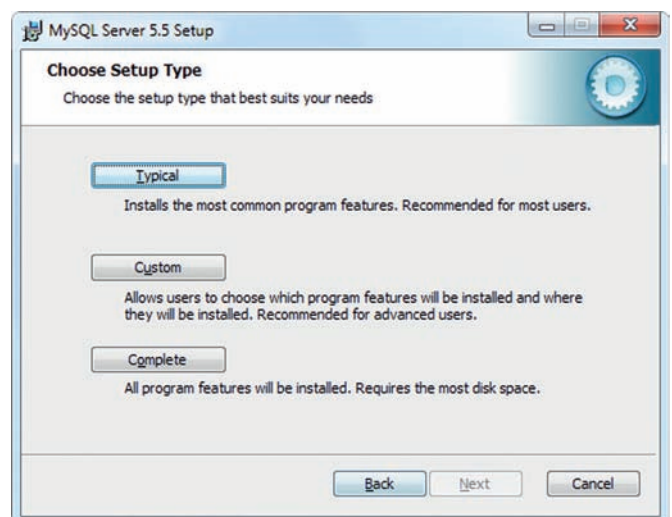


Illustration 2-3

L'étape suivante (ill. 2-4) permet de démarrer l'installation de la base de données en cliquant sur « *Install* ». Cochez ensuite la configuration (ill. 2-5) et cliquez sur « *Finish* ».

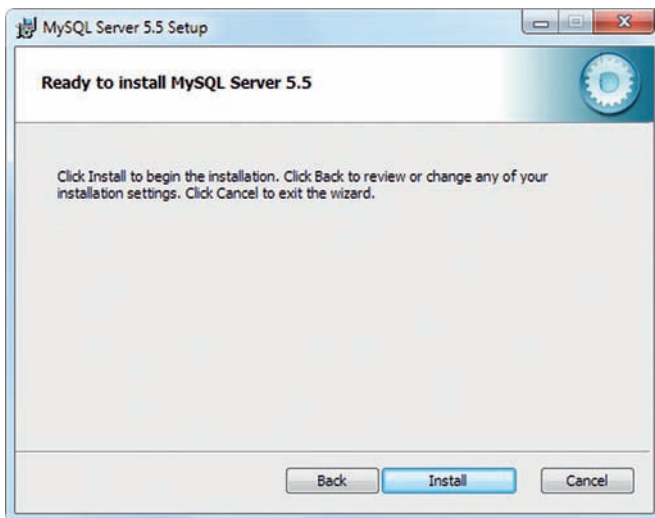


Illustration 2-4

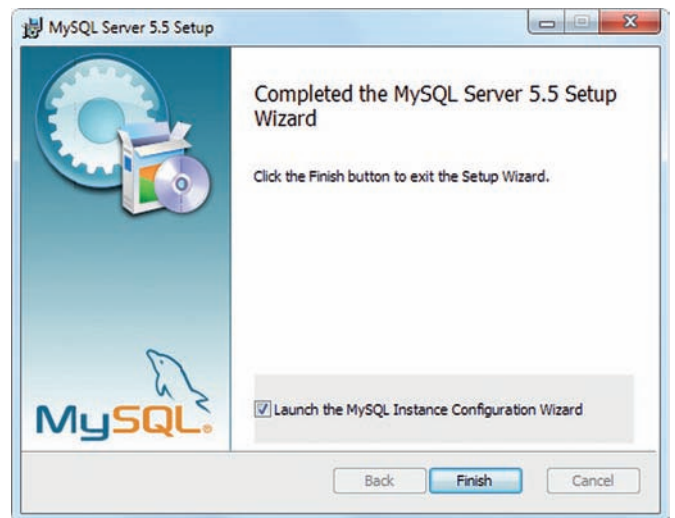


Illustration 2-5

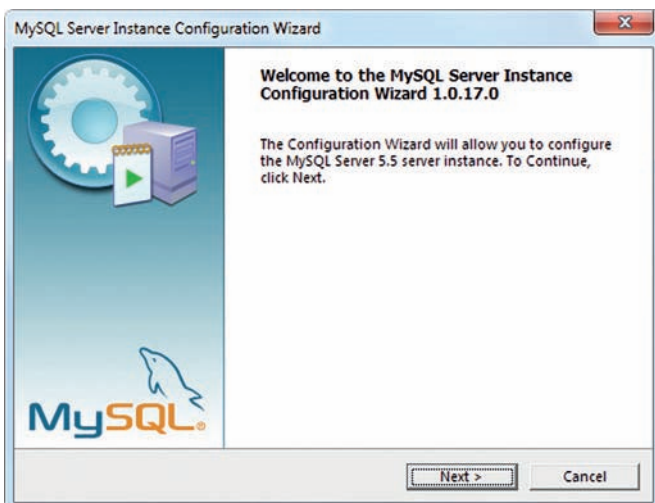


Illustration 2-6

⚠ Attention ! Les étapes suivantes doivent impérativement être exécutées pour permettre de configurer et de faire fonctionner correctement le logiciel LogControl DL.

L'assistant d'installation démarre automatiquement la configuration de la base de données (ill. 2-6). Cliquez sur « *Next* ».

Puis sélectionnez « *Standard Configuration* » dans la fenêtre de dialogue suivante (ill. 2-7) et cliquez sur « *Next* ».

On vous demande ensuite si MySQL doit être installé comme service Windows (ill. 2-8). Cochez l'option du haut et cliquez sur « *Next* ».

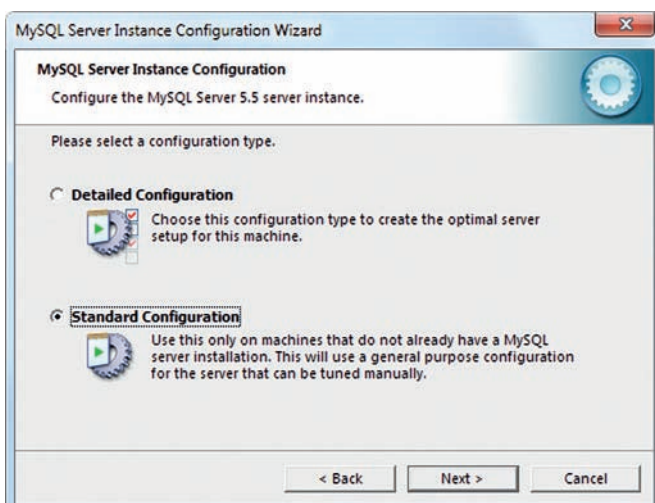


Illustration 2-7



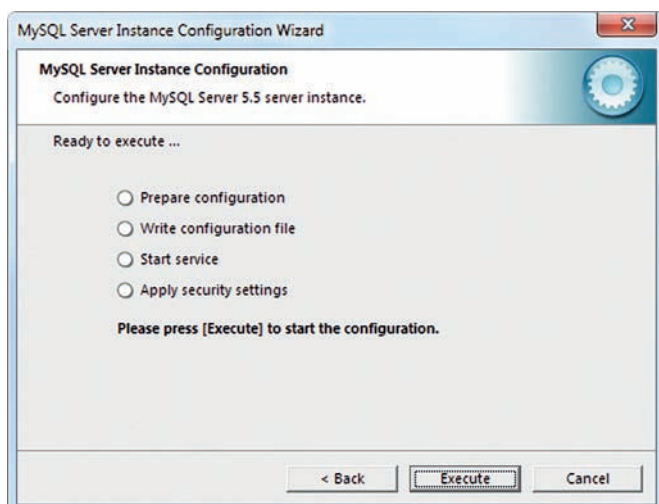
Illustration 2-8



Illustration 2-9

Dès que cette étape est terminée, cliquez dans la fenêtre suivante (2-10) sur « *Execute* ». Le programme d'installation procède à la configuration de la base de données.

La configuration terminée, le programme d'installation annonce que l'installation s'est déroulée avec succès en affichant les cases cochées en bleu (ill. 2-11).



Étape 2-10 du programme d'installation

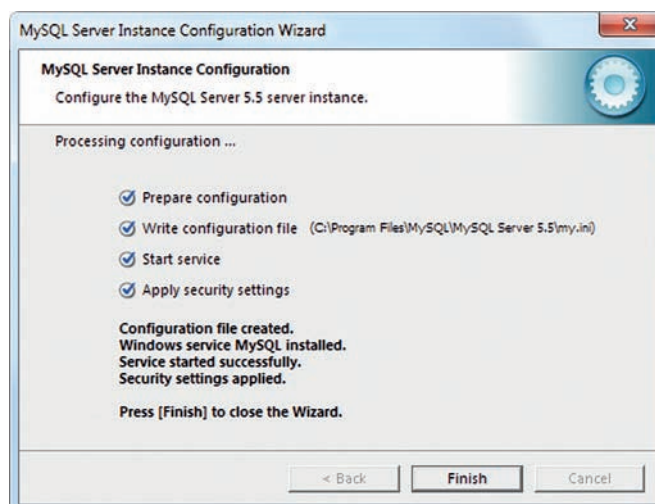
Dans la fenêtre suivante (ill. 2-9), vous devez saisir un mot de passe pour l'utilisateur de la base de données (*root*). Le mot de passe est à saisir deux fois. Cliquez ensuite sur « *Next* ».

Important ! Mémorisez le mot de passe que vous avez choisi ou notez-le, car vous en aurez besoin pour l'installation du logiciel LogControl DL.

L'utilisation du logiciel LogControl DL est impossible sans ce mot de passe.
Utilisateur : *root* / mot de passe : *votre saisie précédente*

Cliquez sur le bouton « *Finish* » pour terminer l'installation.

Attention ! Si votre ordinateur est protégé par un pare-feu, il est possible que l'installation de la base de données pose des problèmes. Veillez à ce que le port 3306 pour le programme MySQL soit bien connecté.



Étape 2-11 du programme d'installation

3. Installation du logiciel LogControl DL

Une installation séparée ou un update préalable de JRE (Java Runtime Environment) n'est pas nécessaire à partir de la version 1.0.2.17. La routine d'installation du logiciel LogControl DL reconnaît automatiquement si l'environnement d'exécution Java est préinstallé ou si un update de la version actuelle préinstallée est nécessaire.

Veuillez suivre les étapes suivantes pour installer le logiciel :

Après le démarrage du programme d'installation, choisissez la langue dans laquelle doit se faire l'installation. Une fenêtre de bienvenue s'ouvre (ill. 3-1).

Cliquez sur le bouton « *Suivant* » et une fenêtre d'enregistrement de la licence (ill. 3-2) apparaît à l'écran. Veuillez lire soigneusement les termes de cette licence.

Si vous n'acceptez pas le contrat de licence du logiciel, l'installation se termine et le logiciel ne pourra pas être installé.

Si vous acceptez les termes, cochez « *Je comprends et j'accepte les termes du contrat de licence* » et cliquez sur « *Suivant* ».



Illustration 3-1

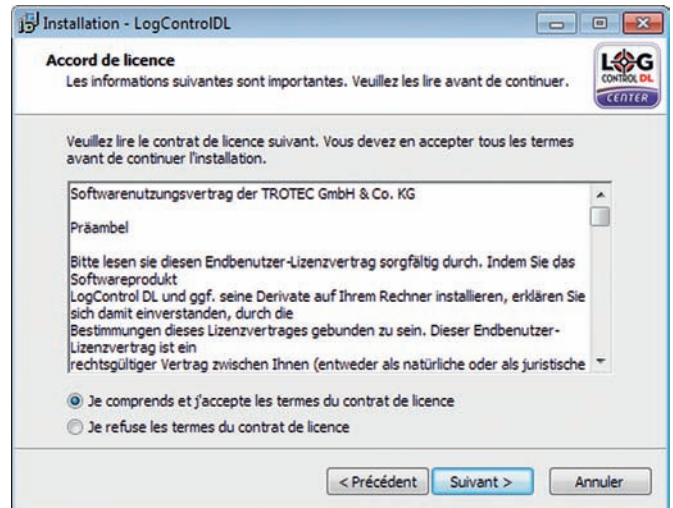


Illustration 3-2

L'étape suivante (ill. 3-3) vous indique le chemin d'accès au programme d'installation.

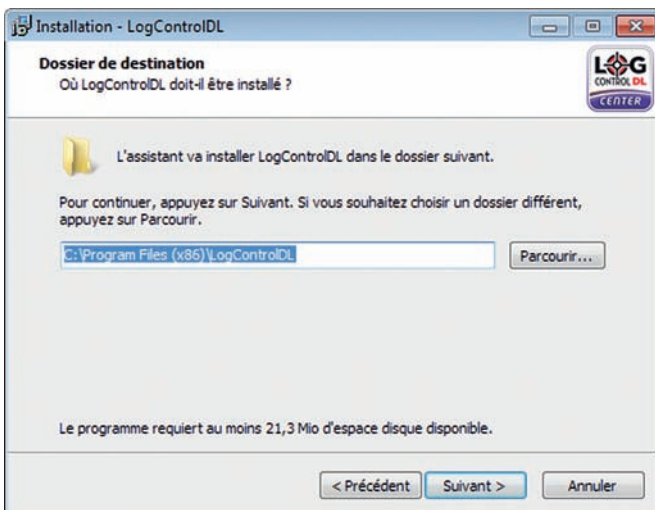


Illustration 3-3

« *C:\Program Files\LogControlDL* » apparaît dans le champ de saisie comme chemin d'accès standard au programme d'installation, mais il peut être modifié en cliquant sur « *Parcourir* ».

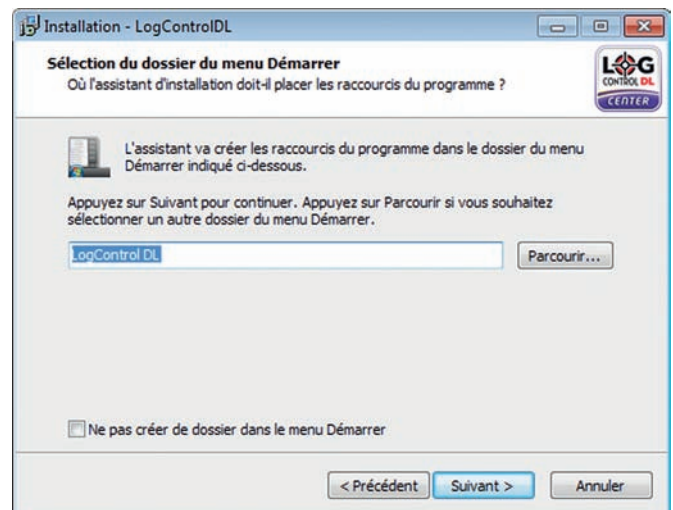


Illustration 3-4

Cliquez sur « *Suivant* » pour poursuivre l'installation (ill. 3-4). Donnez un nom au répertoire de départ. « *LogControl DL* » apparaît de façon standard. Vous pouvez également le modifier en cliquant sur « *Parcourir* ».

La saisie terminée, cliquez sur « *Suivant* ».

La routine d'installation reconnaît automatiquement si Java est préinstallé ou si un update de la version actuelle préinstallée est nécessaire.

Si Java n'est pas encore installé sur votre ordinateur ou la version installée est trop ancienne, reportez-vous aux instructions de l'ill. 3-5-a et cochez la case du haut « **Télécharger logiciel Java** ». L'installation de Java démarre automatiquement.

Une fois l'installation de Java terminée, une boîte de dialogue 3-5-b s'affiche.

Après avoir sélectionné les options supplémentaires, cliquez sur « **Suivant** » pour accéder à l'étape suivante (ill. 3-6).

La boîte de dialogue suivante (ill. 3-6) vous permet de démarrer l'installation en cliquant sur « **Installer** ».

S'il est nécessaire d'installer Java, la routine d'installation de Java démarre automatiquement.

Une fois la routine d'installation installée avec succès ou si une version adaptée de Java est déjà installée sur votre ordinateur, une boîte de dialogue s'affiche pour terminer l'assistant d'installation (ill. 3-7).

Cliquez ensuite sur « **Terminer** ».

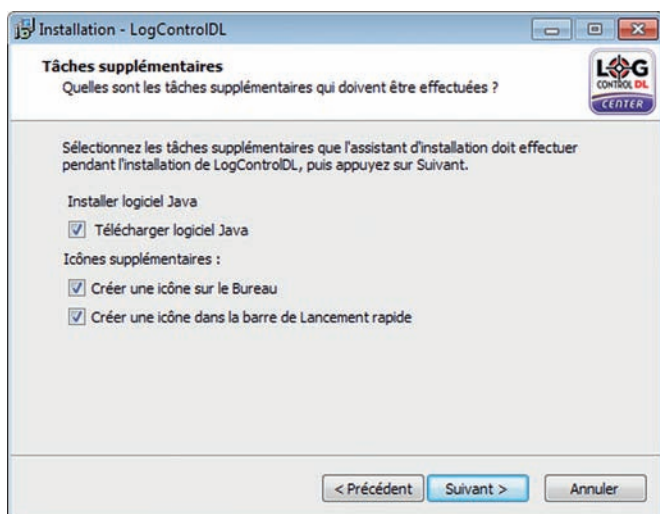


Illustration 3-5-a – Étape possible de l'installation Java

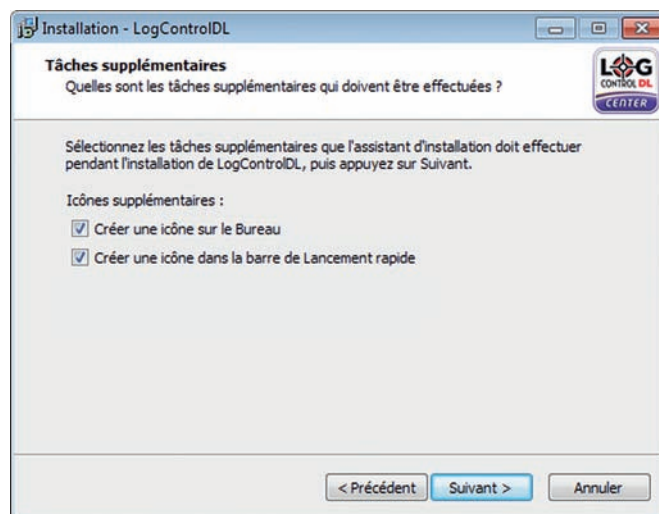


Illustration 3-5-b

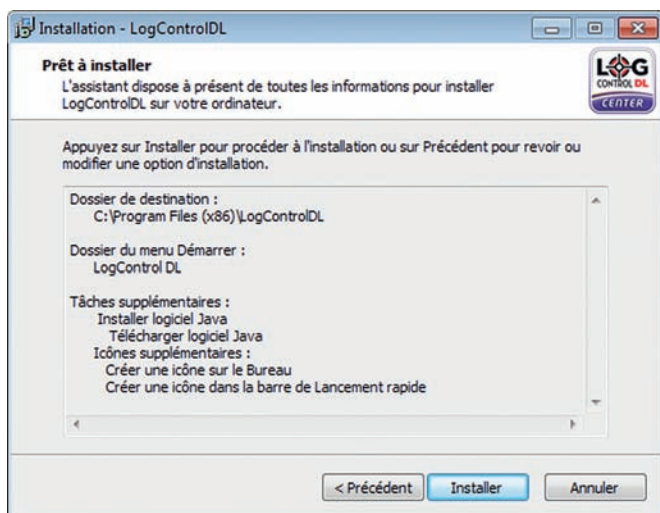


Illustration 3-6



Illustration 3-7

Une fois l'installation terminée, tous les composants nécessaires à l'utilisation du programme LogControl DL sont installés et une icône de programme (voir illustration ci-dessous) se trouve sur votre bureau ou dans votre menu de départ.

Cliquez sur l'icône du programme « *LogControl-Center* » ou « *LogControl-DL Center* » pour démarrer l'application.



Icône du programme
LogControl DL Center

Trotec GmbH & Co. KG

Grebbener Str. 7 · D-52525 Heinsberg
Tél. +49 2452 962-400 · Fax +49 2452 962-200
www.trotec.com · E-Mail: info@trotec.com