

LT

ORIGINALIOS INSTRUKCIJOS
VERTIMAS
VERTIKALI FREZA



Turinys

Pastabos dėl naudojimo instrukcijos 2

Sauga 3

Informacija apie įrenginį 6

Gabenimas ir laikymas..... 9

Eksploatavimo pradžia 10

Valdymas 14

Gedimai ir triktys 18

Techninė priežiūra 19


Šalinimas 20

Atitikties deklaracija 20


Pastabos dėl naudojimo instrukcijos


Simboliai


-  **Įspėjimas apie elektros įtampą**
Šis simbolis nurodo, kad dėl elektros įtampos kyla pavojus asmenų sveikatai ir gyvybei.
-  **Įspėjimas apie sprogias medžiagas**
Šis simbolis nurodo, kad dėl sprogusių medžiagų kyla pavojus asmenų sveikatai ir gyvybei.
-  **Įspėjimas dėl karšto paviršiaus**
Šis simbolis nurodo, kad dėl įkaitusio paviršiaus kyla pavojus asmenų sveikatai ir gyvybei.
-  **Įspėjimas dėl smailaus objekto**
Šis simbolis nurodo, kad dėl aštrių daiktų kyla pavojus asmenų sveikatai ir gyvybei.
-  **Įspėjimas dėl rankų sužalojimų**
Šis simbolis nurodo, kad dėl rankos sužeidimų kyla pavojus asmenų sveikatai ir gyvybei.
-  **Įspėjimas**
Signalinis žodis nurodo vidutinio rizikos laipsnio pavojų, kurio neišvengus galimas sunkus sužalojimas ar mirtis.


 **Atsargiai**
Signalinis žodis nurodo mažo rizikos laipsnio pavojų, kurio neišvengus galimas lengvas arba vidutinio sunkumo sužalojimas.


Pastaba
Signalinis žodis nurodo svarbią informaciją (pvz., materialinę žalą), tačiau ne pavojus.


 **Informacija**
Nurodymai su tokiu simboliu padeda greitai ir saugiai atlikti darbus.


 **Laikytis instrukcijos**
Nurodymai su šiuo simboliu nurodo, kad reikia laikytis naudojimo instrukcijos.

 **Dėvėti klausos apsaugą**
Nurodymai su tokiu simboliu nurodo, kad reikia naudoti ausines.

 **Nešiokite apsauginius akinius**
Nurodymai su tokiu simboliu nurodo, kad reikia naudoti akių apsaugą.

 **Dėvėti apsauginę kaukę**
Nurodymai su tokiu simboliu nurodo, kad reikia naudoti apsauginę kaukę.

 **Dėvėkite apsauginius drabužius**
Nurodymai su šiuo simboliu nurodo, kad reikia vilkėti apsauginius drabužius.

 **Dėvėti apsaugines pirštines**
Šiuo simboliu pažymėtais nurodymais atkreipiamas dėmesys į tai, kad būtina dėvėti apsaugines pirštines.

Naujausią naudojimo instrukcijos versiją galite atsisiųsti spustelėję šią nuorodą:



PRTS 10-1200



<https://hub.trotec.com/?id=46397>

Sauga

Bendrieji elektrinių įrankių saugos nurodymai



Įspėjimas

Perskaitykite visus šiuos saugos nurodymus, instrukcijas, paveikslėlius ir techninius duomenis, kurie pateikti su šiuo elektriniu įrankiu.

Nesilaikant toliau pateiktų instrukcijų galimas elektros smūgis, gaisras ir (arba) sunkūs sužalojimai.

Visus saugos nurodymus ir instrukcijas pasilikite ateičiai.



Įspėjimas

Įrenginio neleidžiama naudoti vaikams ir asmenims, jaunesniems nei 16 metų.

Vaikams negalima žaisti su įrenginiu. Vaikai ir jaunesni nei 16 metų asmenys negali valyti ar atlikti techninės priežiūros neprižiūrėti.

Saugos nurodymuose vartojama sąvoka *elektrinis įrankis* reiškia elektrą naudojančius įrankius (su maitinimo kabeliu) arba su akumuliatoriumi naudojamus įrankius (be maitinimo kabelio).



Bendrieji elektrinių įrankių saugos nurodymai. Darbo vietos sauga

- **Pasirūpinkite, kad darbo zona būtų švari ir gerai apšviesta.** Dėl netvarkos ar nepakankamo darbo zonų apšvietimo galimi nelaimingi atsitikimai.
- **Nedirbkite su elektriniu įrankiu sprogoje aplinkoje, kurioje yra degių skysčių, dujų arba dulkių.** Naudojant elektrinius įrankius, susidaro kibirkščių, galinčių uždegti dulkes arba garus.
- **Pasirūpinkite, kad, jums naudojant elektrinį įrankį, vaikai ir kiti asmenys būtų atokiau.** Blaškomi galite prarasti elektrinio įrankio kontrolę.



Bendrieji elektrinių įrankių saugos nurodymai. Elektros sauga

- **Elektrinio įrankio jungiamasis kištukas turi tikti kištukiniam lizdui. Jokiu būdu negalima keisti kištuko. Kartu su įžemintais elektriniais įrankiais nenaudokite adapterio kištuko.** Nepakeisti kištukai ir tinkami kištukiniai lizdai mažina elektros smūgio pavojų.
- **Nesilieskite prie įžemintų paviršių, pvz., vamzdžių, šildytuvų, viryklių ir šaldytuvų.** Kai kūnas įžemintas, kyla didesnis elektros smūgio pavojus.
- **Saugokite elektrinius įrankius nuo lietaus ar drėgmės.** Įsiskverbus į elektrinį įrankį vandens, didėja elektros smūgio pavojus.

- **Nenaudokite laido ne pagal paskirtį – neneškite ir nekabinkite už jo elektrinio įrankio ir netraukite už jo, norėdami iš kištukinio lizdo ištraukti kištuką.** Laikykite laidą toliau nuo karščio, alyvos, aštrių kraštų arba judančių įrenginio dalių. Pažeisti ar susipynę laidai didina elektros smūgio pavojų.
- **Jei dirbate elektriniu įrankiu lauke, naudokite tik ilginamuosius laidus, tinkančius naudoti ir lauke.** Naudojant laukui tinkamą ilginamąjį laidą, mažėja elektros smūgio pavojus.
- **Jei reikia neišvengiamai naudoti elektrinį įrankį drėgnoje aplinkoje, naudokite jungtuvą su liekamosios srovės apsaugu.** Naudojant pažaidos srovės apsauginį jungiklį, mažinamas elektros smūgio pavojus.



Bendrieji elektrinių įrankių saugos nurodymai. Asmenų sauga

- **Būkite atidūs, susikoncentravę ir dirbkite su elektriniu įrankiu protingai. Nenaudokite elektrinio įrankio, jei esate pavargę arba paveikti narkotinių medžiagų, alkoholio ar vaistų.** Neatidžiai dirbdami su elektriniu įrankiu, galite smarkiai susižaloti.
- **Naudokite asmenines apsaugos priemones ir visada nešiokite apsauginius akinius.** Dėvint asmenines apsaugos priemones, pvz., kaukę nuo dulkių, neslystančius apsauginius batus, apsauginį šalmą arba klausos apsaugos priemones, tinkamas atsižvelgiant į elektrinio įrankio pobūdį ir naudojimą, mažėja sužalojimų pavojus.
- **Venkite netyčinio paleidimo. Prieš jungdami elektrinį įrankį prie maitinimo šaltinio ir (arba) akumuliatoriaus, jį keldami ar nešdami, įsitikinkite, kad jis išjungtas.** Jei nešdami elektrinį įrankį laikote pirštą ant jungiklio arba prie maitinimo šaltinio jungiate įjungtą elektrinį įrankį, galimi nelaimingi atsitikimai.
- **Prieš įjungdami elektrinį įrankį, nuimkite nustatymo įrankius arba veržliarakčius.** Besisukančioje elektrinio įrankio dalyje esantis įrankis arba raktas gali sužaloti.
- **Venkite neįprastos kūno laikysenos. Pasirūpinkite stabilia stovėseną ir visada išlaikykite pusiausvyrą.** Tai užtikrinę, elektrinį įrankį galėsite geriau valdyti netikėtose situacijose.
- **Dėvėkite tinkamus drabužius. Nedėvėkite plačių drabužių ar papuošalų. Saugokite plaukus ir drabužius nuo besisukančių dalių.** Besisukančios dalys gali įtraukti laisvus drabužius, papuošalus arba ilgus plaukus.
- **Nesukelkite sau apgaulingo saugumo pojūčio ir vadovaukitės saugos taisyklėmis dėl elektrinių įrankių, net jei esate daug kartų naudoję elektrinį įrankį ir su juo susipažinę.** Neatsargūs veiksmai gali rimtai sužaloti per sekundės dalis.

! Bendrieji elektrinių įrankių saugos nurodymai.
Elektrinio įrankio naudojimas ir elgesys su juo

- **Pernelyg neapkraukite elektrinio įrankio. Naudokite savo darbui skirtą elektrinį įrankį.** Tinkamu elektriniu įrankiu galėsite geriau ir saugiau dirbti nurodytame galios diapazone.
- **Nenaudokite elektrinio įrankio, jei sugedęs jo jungiklis.** Elektrinis įrankis, kurio nebegalima įjungti arba išjungti, yra pavojingas ir turi būti suremontuotas.
- **Prieš atlikdami įrenginio nustatymus, keisdami priedus arba padėdami elektrinį įrankį laikyti, ištraukite kištuką iš kištukinio lizdo ir (arba) išimkite nuimamą akumuliatorių.** Šia atsargumo priemone apsaugoma nuo netyčinio elektrinio įrankio paleidimo.
- **Nenaudojamus elektrinius įrankius laikykite vaikams nepasiekiamoje vietoje. Neleiskite naudoti elektrinio įrankio asmenims, kurie nėra su juo susipažinę arba neperskaitė šių instrukcijų.** Nepatyrusių asmenų naudojami elektriniai įrankiai pavojingi.
- **Krupščiai rūpinkitės elektriniais įrankiais ir jų priedais. Patikrinkite, ar nepriekaištingai veikia ir nestringa judamosios dalys, ar dalys nėra sulūžusios arba pažeistos ir dėl to gali suprastėti elektrinio įrankio veikimas. Prieš naudodami elektrinį įrankį, paveskite pažeistas dalis suremontuoti.** Daugelis nelaimingų atsitikimų įvyksta dėl prastos elektrinių įrankių techninės priežiūros.
- **Pjovimo įrankiai turi būti aštrūs ir švarūs.** Gerai prižiūrimi pjovimo įrankiai su aštriomis pjovimo briaunomis mažiau stringa ir juos lengviau valdyti.
- **Naudokite elektrinį įrankį, priedus, darbo įrankius ir kt. pagal šias instrukcijas. Juos naudodami, atsižvelkite į darbo sąlygas ir atliktiną darbą.** Naudojant elektrinius įrankius ne pagal paskirtį, gali susidaryti pavojingos situacijos.
- **Saugokite rankenas ir rankenų paviršius, kad būtų sausus, švarius ir nesuteptus riebalais.** Slidžios rankenos ir rankenų paviršiai neleis saugiai naudotis ir valdyti elektrinio įrankio netikėtose situacijose.

! Bendrieji elektrinių įrankių saugos nurodymai.
Techninė priežiūra

- **Paveskite remontuoti elektrinius įrankius tik kvalifikuotiems specialistams ir tik naudojant originalias atsargines dalis.** Taip užtikrinsite, kad būtų išlaikytas elektrinio įrankio saugumas.

! Vertikaliųjų frezų saugos nurodymai

- **Elektrinį įrankį laikykite tik už izoliuotų rankenų paviršių, nes freza gali kliudyti įrankio maitinimo laidą.** Palietus įtampingą laidą, įtampa gali pasklisti ir po metalines įrenginio dalis ir galėtų kilti elektros smūgis.
- **Spaustuvais, kitokiomis priemonėmis bei būdais įtvirtinkite ir užfiksuokite ruošinį ant stabilaus pagrindo.** Laikomas ranka arba prispaustas prie kūno ruošinys nebus užfiksuotas, todėl galite nesuvaldyti įrankio.

! Kiti vertikaliųjų frezų saugos nurodymai

 **Keisdami įstatomus įrankius dėvėkite apsaugines pirštines.** Ilgą laiką naudojami įrankiai įkaista.

- **Dirbdami laikykite elektrinį įrankį abiem rankomis ir stovėkite stabiliai.** Dviem rankomis elektrinis įrankis valdomas saugiau.
- **Prieš padėdami įrenginį palaukite, kol jis sustos.**
- **Leidžiamasis frezavimo įrankio sukimosi greitis turi būti ne mažesnis už didžiausią sukimosi greitį, nurodytą ant elektrinio įrankio.** Priedas, kuris sukasi greičiau, nei leistina, gali būti sulaužytas.
- **Frezos ar kiti priedai turi tiksliai tilpti į jūsų elektrinio įrankio suspaudžiamąjį griebtuvą (strypelio skersmuo 6/8 mm).** Frezavimo įrankiai, kurie tiksliai netinka elektrinio įrankio griebtuvui, sukasi netolygiai, labai vibruoja ir gali tapti nebevaldomi.
- **Elektrinį įrankį glauskite prie ruošinio tik tada, kai jis įjungtas.** Priešingu atveju kyla atatrakos pavojus, jei įdedamasis įrankis įstringa ruošinyje.
- **Nekiškite rankų į frezavimo zoną ir prie frezos.** Antrąją ranką laikykite papildomą rankeną arba variklio korpusą. Jei freza laikoma abiem rankomis, tai freza jų nesužalos.
- **Niekada nefrezuokite metalinių daiktų, vinių ar varžtų.** Freza gali būti pažeista ir gali padidėti vibracija.
- **Naudokite tinkamus paieškos įrenginius, kad rastumėte paslėptus maitinimo laidus arba prašykite vietos elektros tiekimo tinklų įmonės pagalbos.** Palietus elektros laidus, gali kilti gaisras ir ištikti elektros smūgis. Pažeidus dujų liniją, gali įvykti sproginimas. Patekus į vandentiekį, padaroma žala turtui.
- **Negalima viršyti didžiausio sukimosi greičio, nurodyto ant įrankio.**
- **Nenaudokite įrankių su matomais įtrūkimais.**

Naudojimas pagal paskirtį

Elektrinį įrankį rekomenduojame naudoti kartu su originaliais „Trotec“ priedais.

Naudokite prietaisą PRTS 10-1200 tik:

- frezuoti
 - medienai,
 - plastikui,
 - frezuoti kopijuojant,
 - profiliams frezuoti,
 - frezuoti su centravimo smaigaliu,
 - frezuoti su lygiagrečiąja atrama,
 - frezuoti briaunas ir profilius

patalpose ir laikantis techninių duomenų.

Numatytas netinkamas naudojimas

Nenaudokite įrenginio PRTS 10–1 200:

- plienui arba spalvotiesiems metalams frezuoti,
- keramikai arba akmeniui frezuoti,
- ruošiniams po vandens srautu apdirbti.

Įrenginys nėra skirtas naudoti nuolat saugomoms lauko erdvėms.

Kitoks naudojimas, nei aprašyta skyriuje „Numatytasis naudojimas“, laikomas pagrįstai netinkamu naudojimui.

Naudotojų kvalifikacija

Šį įrenginį naudojantys asmenys privalo:

- būti perskaitę ir supratę naudojimo instrukciją, ypač skyrių „Sauga“.

Asmeninės apsaugos priemonės



Dėvėkite apsaugines klausos priemones.
Dėl triukšmo poveikio galima prarasti klausą.



Dėvėkite apsauginius akinius.
Taip apsaugosite akis nuo galinčių sužaloti atskylančių, žemyn krintančių ir aplink skriejančių skeveldrų.



Dėvėkite apsauginę kaukę.
Ją dėvėdami, neįkvėpsite apdirbant ruošinius galinčių susidaryti sveikatai kenksmingų dulkių.



Mūvėkite apsaugines pirštines.
Taip apsaugosite rankas nuo nudegimų, prispaudimų ir odos nubrozdinimų.



Dėvėkite prigludusius apsauginius drabužius.
Taip apsisaugosite nuo pavojaus, kad drabužius įtrauks besisukančios dalys.

Liekamieji pavojai



Įspėjimas apie elektros įtampą

Elektros smūgis dėl nepakankamos izoliacijos. Prieš kiekvieną naudojimą patikrinkite, ar įrenginys nepažeistas ir tinkamai veikia. Jei nustatote pažeidimų, įrenginio nenaudokite. Nenaudokite įrenginio, jei jis arba jūsų rankos šlapios arba drėgnos!



Įspėjimas apie elektros įtampą

Su elektrinėmis konstrukcijų dalimis susijusius darbus gali atlikti tik įgaliotoji specializuota įmonė!



Įspėjimas apie elektros įtampą

Prieš atlikdami bet kokius darbus su įrenginiu, iš kištukinio lizdo ištraukite tinklo kištuką! Nelieskite kištuko drėgnomis arba šlapiomis rankomis. Laikydami už tinklo kištuko, maitinimo laidą ištraukite iš kištukinio lizdo.



Įspėjimas apie elektros įtampą

Dėl į korpusą įsiskverbusių skysčių kyla trumpojo jungimo pavojus! Nenardinkite prietaiso ir priedų į vandenį. Saugokite, kad į korpusą nepatektų vandens ar kitų skysčių.



Įspėjimas apie sprogius medžiagas

Frezuojant kylančios smulkios dulkės gali lengvai užsiliepsnoti. Kyla gaisro ir sprogo pavojus! Kylančioms dulkėms surinkti naudokite dulkių nusiurbimo įtaisą.



Įspėjimas dėl karšto paviršiaus



Po darbo freza dar gali būti įkaitusi. Liečiant frezą, kyla pavojus nusideginti. Nelieskite frezos plikomis rankomis! Mūvėkite apsaugines pirštines!



Įspėjimas dėl smailaus objekto



Frezos pjaunamosios briaunos yra aštrios. Neatsargiai naudojantis, kyla pjautinių sužalojimų pavojus. Mūvėkite apsaugines pirštines!



Įspėjimas



Nuodingos dulkės! Apdorojant susidaranti kenksmingos / nuodingos dulkės gali pakenkti operatoriaus arba šalia esančių asmenų sveikatai. Dėvėkite apsauginius akinius ir nuo dulkių apsaugančią kaukę!



Įspėjimas

Neapdorokite medžiagų, kurių sudėtyje yra asbesto. Asbestas sukelia vėžį.

**Įspėjimas**

Sužalojimų dėl aplink skriejančių dalių pavojus. Naudokite dulkių ir drožlių surinkimo maišelį arba dulkių nusiurbimo įrangą.

**Įspėjimas**

Neišmokytų asmenų netinkamai arba ne pagal paskirtį naudojamas įrenginys gali kelti pavojų! Atkreipkite dėmesį į naudotojų kvalifikaciją!

**Įspėjimas**

Šis įrenginys ne žaislas ir neturi patekti vaikams į rankas.

**Įspėjimas**

Uždusimo pavojus! Nepalikite pakuotės medžiagos be priežiūros. Vaikams ji gali kelti pavojų.

**Atsargiai**

Vibracija gali pakenkti sveikatai, jei įrenginys naudojamas ilgą laiką arba netinkamai valdomas ir netinkamai atliekama jo techninė priežiūra.

**Atsargiai**

Laikykitės pakankamo atstumo iki šilumos šaltinių.

Pastaba

Jei įrenginį laikysite arba transportuosite netinkamai, jis gali būti pažeistas. Vadovaukitės įrenginio transportavimo ir laikymo informacija.

Veiksmai naudojant avarinio stabdymo funkciją

Avarinis stabdymas:

Ištraukus maitinimo laido kištuką iš maitinimo tinklo lizdo, prietaiso veikimas iš karto sustabdomas. Norėdami apsaugoti prietaisą nuo atsitiktinio paleidimo iš naujo, palikite maitinimo laido kištuką ištrauktą.

Kaip elgtis avarijos atveju:

1. Išjunkite prietaisą.
2. Įvykus avarijai atjunkite įrenginį nuo elektros srovės tinklo: Laikydami už tinklo kištuko, ištraukite maitinimo laidą iš kištukinio lizdo.
3. Nejunkite sugedusio įrenginio prie tinklo jungties.

Informacija apie įrenginį**Įrenginio aprašas**

Prietaisas PRTS 10-1200 yra vertikaloji freza, skirta ruošinių iš medienos, plastiko ir lengvų medžiagų paviršiams ir kraštams frezuoti.

Pridedami frezavimo antgaliai leidžia paruošti griovelius, V formos griovelius, išfrezuoti suapvalintas išilgines išėmas, suapvalinti ir frezuoti ruošinio briaunų profilius

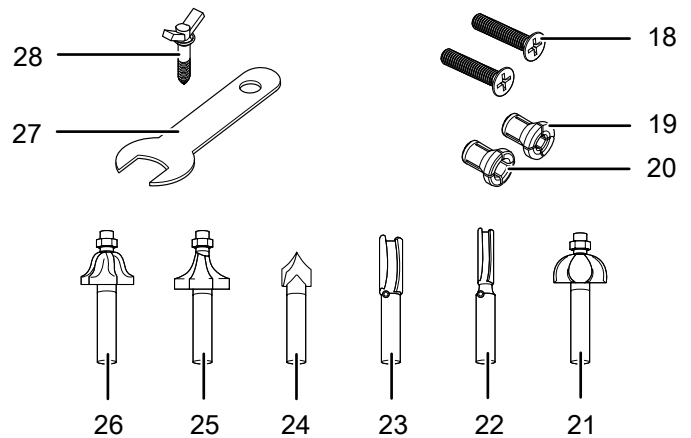
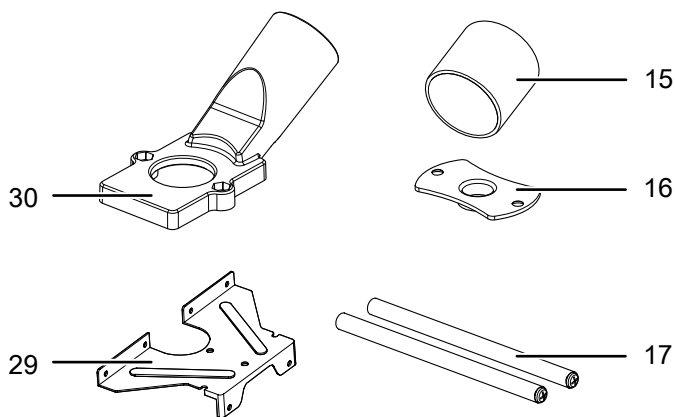
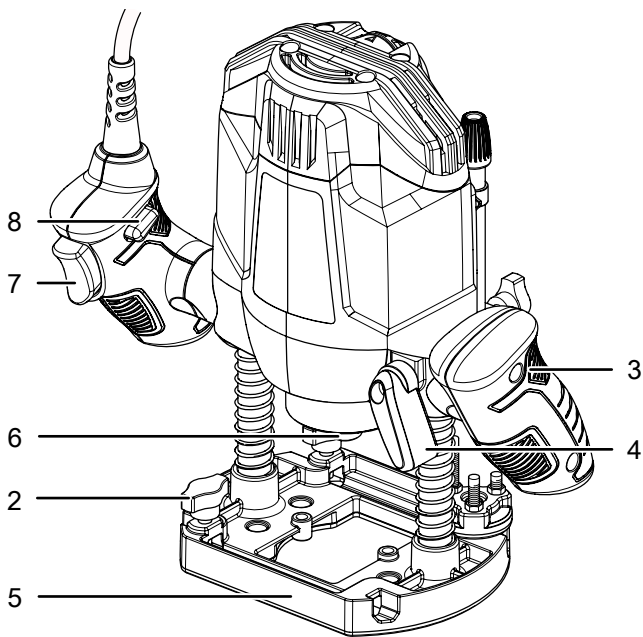
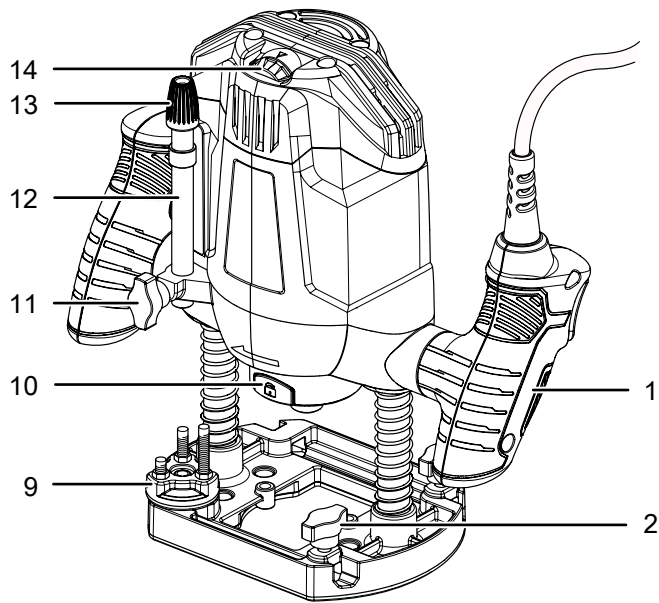
Pjovimo gylį galima tolydžiai reguliuoti nuo 0 mm iki 55 mm, o naudojant tikslųjį reguliavimą frezavimo gylį galima nustatyti 0,1 mm tikslumu.

Priklausomai nuo to, kokia medžiaga bus apdorojama, reguliavimo ratuku nominalų sukimosi greitį galima tolydžiai pasirinkti nuo 11 000 min⁻¹ iki 30 000 min⁻¹.

Prietaise yra įjungimo užraktas, apsaugantis nuo nepageidaujamo įrenginio įjungimo, taip pat suklio fiksatorius, leidžiantis lengvai pakeisti frezą.

Montuojamas išorinis dulkių nusiurbimo adapteris užtikrina, kad darbas nebus dulkėtas ir švarus.

Įrenginio atvaizdas




Nr.	Pavadinimas
1	Dešinioji rankena
2	Lygiagrečioios atramos sparnuotasis varžtas
3	Kairioji rankena
4	Fiksavimo svirtis frezavimo gylio fiksavimui
5	Pagrindo plokštė
6	Įrankio laikiklis
7	Įjungimo / išjungimo jungiklis
8	Įjungimo blokuotė
9	Žingsnio riboklis
10	Suklio fiksatoriaus mygtukas
11	Gylio riboklio sparnuotasis varžtas
12	Gylio riboklis
13	Frezavimo gylio reguliavimo ratukas
14	Sukimosi greičio parinkimo ratukas
15	Tarpinis elementas (dulkių nusiurbimo įtaisas)
16	Kopijavimo žiedas
17	Kreipiamieji strypai
18	varžtai su kryžminėmis galvutėmis
19	Suspaudžiamasis griebtuvas (6 mm)
20	Suspaudimo gnybtas (8 mm)
21	Freza pusiau suapvalintai išėmai
22	Griovelių freza (6 mm)
23	Griovelių freza (12 mm)
24	V formos griovelių freza
25	Suapvalinimo freza
26	Profilių freza
27	Veržliaraktis
28	Centravimo antgalis su sparnuotąja veržle
29	Lygiagrečioji atrama
30	Nusiurbimo įtaiso adapteris

Komplekto sudėtis

Kai kurios toliau išvardytos dalys jau yra iš anksto įmontuotos prietaise.

- 1 vertikalioji freza PRTS 10-1200
- 1 lygiagrečioji atrama
- 2 kreipiamieji strypai
- 1 suspaudžiamasis griebtuvas (6 mm)
- 1 suspaudimo gnybtas (8 mm)
- 1 profilių freza
- 1 griovelių freza (6 mm)
- 1 griovelių freza (12 mm)
- 1 V formos griovelių freza
- 1 suapvalinimo freza
- 1 freza pusiau suapvalintai išėmai
- 1 išorinio dulkių nusiurbimo įtaiso adapteris
- 1 tarpinis elementas (dulkių nusiurbimo įtaisas)
- 2 varžtai su kryžminėmis galvutėmis
- 1 kopijavimo žiedas
- 1 centravimo antgalis su sparnuotąja veržle
- 1 veržliaraktis
- 1 gylio riboklis
- 1 instrukcija

Techniniai duomenys

Parametras	Vertė
Modelis	PRTS 10-1200
Tinklo jungtis	230 V / 50 Hz
Naudojamoji galia	1200 W
Vardinis sukimosi tuščiaja eiga greitis	11 000–30 000 min ⁻¹
Frezavimo gylio reguliavimas / frezavimo eiga	55 mm
Įrankio laikiklis	6 arba 8 mm
Kabelio ilgis	3 m
Apsaugos tipas	IP20
Apsaugos klasė	II (Dviguba izoliacija) / 
Masė	3 kg
Informacija apie vibraciją pagal EN 62841-2-17	
Vibracijos emisijos vertė dešinėje rankenoje a _h	6,437 m/s ²
Vibracijos emisijos vertė kairėje rankenoje a _h	5,060 m/s ²
Neapibrėžtis K	1,5 m/s ²
Garso vertės pagal EN 62841-2-17	
Garso slėgio lygis L _{pA}	89 dB (A)
Garso galios lygis L _{WA}	100 dB(A)
Neapibrėžtis K	3 dB



Dėvėkite apsaugines klausos priemones.
Dėl triukšmo poveikio galima prarasti klausą.

Nurodymai dėl garso ir vibracijos informacijos

- Nurodytos bendrosios vibracijos vertės **ir nurodytos triukšmo emisijos vertės** yra nustatytos EN 62841 standartizuotu bandymo metodu ir gali būti naudojamos lyginant vieną elektrinį įrankį su kitu.
- Nurodytos bendrosios vibracijos vertės **ir nurodytos triukšmo emisijos vertės** taip pat gali būti naudojamos preliminariam apkrovos vertinimui.



Atsargiai

- Vibracija gali pakenkti sveikatai, jei įrenginys naudojamas ilgą laiką arba netinkamai valdomas ir netinkamai atliekama jo techninė priežiūra.
- Faktinio elektrinių įrankių panaudojimo vibracijos ir **triukšmo emisijos** gali nesutapti su nurodytomis vertėmis, priklausomai nuo elektrinio įrankio panaudojimo rūšies ir būdo, ypač nuo apdirbamo ruošinio rūšies. Pasistenkite kiek įmanoma sumažinti vibracijos apkrovą. Mažinti vibracijos apkrovą galima tokiomis priemonėmis, kaip, pavyzdžiui, naudojant įrankį mūvėti pirštines ir riboti darbo laiką. Reikia atsižvelgti į visas darbinio ciklo dalis (pvz., laiką, kai elektrinis įrankis išjungtas, ir laiką, kai jis nors ir įjungtas, tačiau veikia be apkrovos).

Gabenimas ir laikymas

Pastaba

Jei įrenginį laikysite arba transportuosite netinkamai, jis gali būti pažeistas.

Vadovaukitės įrenginio transportavimo ir laikymo informacija.

Gabenimas

Prieš gabendami, kaskart laikykitės toliau pateiktų nurodymų:

- Išjunkite įrenginį.
- Laikydami už tinklo kištuko, maitinimo laidą ištraukite iš kištukinio lizdo.
- Palaukite, kol įrenginys atvės.

Laikymas

Kaskart **prieš** padėdami saugoti laikykitės toliau pateiktų nurodymų:

- Išjunkite įrenginį.
- Laikydami už tinklo kištuko, maitinimo laidą ištraukite iš kištukinio lizdo.
- Palaukite, kol įrenginys atvės.
- Prireikus nuo įrenginio nuimkite dulkių nusiurbimo įtaisą.
- Išvalykite įrenginį, kaip aprašyta skyriuje „Techninė priežiūra“.

Nenaudojamą įrenginį laikykite šiomis sąlygomis:

- sausoje ir nuo šalčio ir karščio apsaugotoje vietoje
- žemesnėje nei 45 °C aplinkos temperatūroje,
- nuo dulkių ir tiesioginių saulės spindulių apsaugotoje vietoje

Eksplotavimo pradžia

Įrenginio išpakavimas

- Išimkite įrenginį ir priedus iš pakuotės.



Įspėjimas apie elektros įtampą

Elektros smūgis dėl nepakankamos izoliacijos. Prieš kiekvieną naudojimą patikrinkite, ar įrenginys nepažeistas ir tinkamai veikia.

Jei nustatote pažeidimų, įrenginio nenaudokite.

Nenaudokite įrenginio, jei jis arba jūsų rankos šlapios arba drėgnos!

- Patikrinkite, ar turinys pilnas ir įsitinkinkite, ar nepažeistas.



Įspėjimas

Uždusimo pavojus!

Nepalikite pakuotės medžiagos be priežiūros. Vaikams ji gali kelti pavojų.

- Pakuotės medžiagas utilizuokite laikydamiesi nacionalinių įstatymų.

Prieš pradėdami naudotis atkreipkite dėmesį į šiuos nurodymus:



Įspėjimas dėl karšto paviršiaus

Po darbo freza dar gali būti įkaitusi. Liečiant frezą, kyla pavojus nusideginti.

Nelieskite frezos plikomis rankomis!

Mūvėkite apsaugines pirštines!



Įspėjimas dėl smailaus objekto

Frezos pjaunamosios briaunos yra aštrios. Neatsargiai naudojantis, kyla pjautinių sužalojimų pavojus.

Mūvėkite apsaugines pirštines!

Pastaba

Įrankiui veikiant, niekada nespauskite suklio fiksatoriaus mygtuko (10)! Tai gali sugadinti įrankį.

Pastaba

Naudokite tik frezas, kurių strypelio skersmuo tinka atitinkamam įmontuotam suspaudžiamajam griebtuvui.

Įrankio keitimas

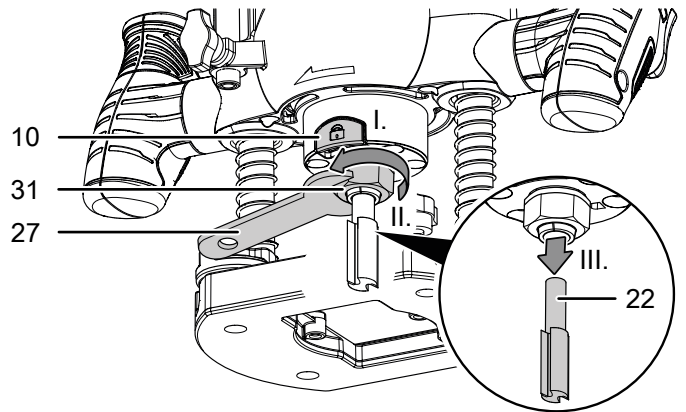


Informacija

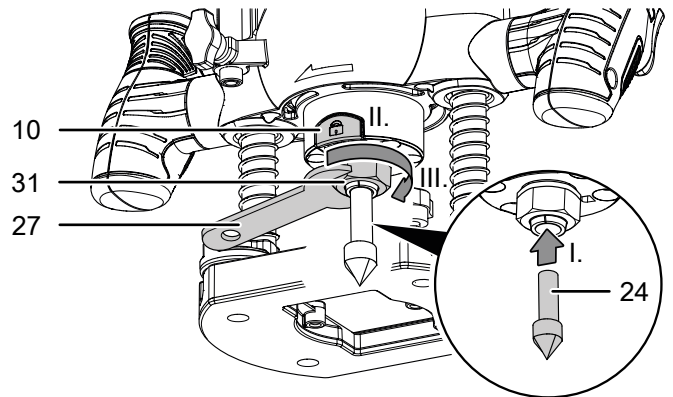
Prieš keisdami įrankį patikrinkite, ar pritvirtintas tinkamas suspaudimo gnybto laikiklis, ir, jei reikia, jį pakeiskite.

Norėdami įrankį pakeisti, atlikite toliau nurodytus veiksmus:

1. Nuspauskite suklio fiksatorių (10) ir laikykite jį nuspaustą.
2. Priveržimo raktu (27) atlaisvinkite jungiamąją veržlę (31), ją sukdami prieš laikrodžio rodyklę. Visiškai atsukti jungiamosios veržlės (31) nebūtina.
3. Jei būtina, išimkite įrankį iš įrankio laikiklio.



4. Į įrankių laikiklį įdėkite reikiamą įrankį.



5. Jungiamąją veržlę (31) priveržkite priveržimo raktu (27) ir atleiskite suklio fiksatorių (10).
6. Patikrinkite, ar įrankis gerai įtvirtintas.

Suspaudžiamojo griebtuvo keitimas



Įspėjimas apie elektros įtampą

Prieš atlikdami bet kokius darbus su įrenginiu, iš kištukinio lizdo ištraukite tinklo kištuką! Nelieskite kištuko drėgnomis arba šlapiomis rankomis. Laikydami už tinklo kištuko, maitinimo laidą ištraukite iš kištukinio lizdo.



Dėvėti apsaugines pirštines

Įstatydami arba keisdami įrankius, mūvėkite tinkamas apsaugines pirštines.

Pastaba

Įrankiui veikiant, niekada nespauskite suklio fiksatoriaus mygtuko (10)! Tai gali sugadinti įrankį.

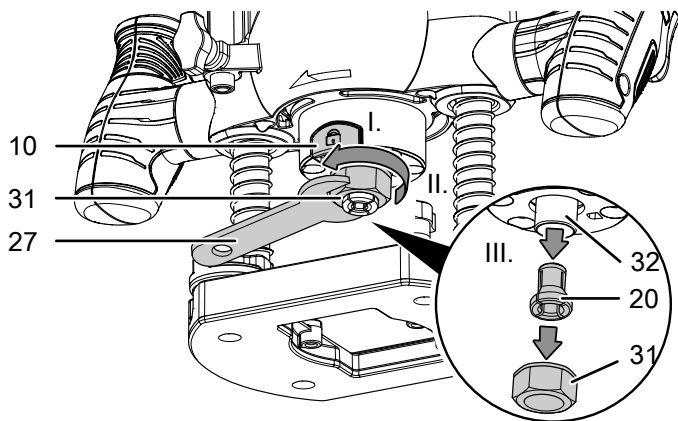
Pastaba

Priveržkite jungiamąją veržlę tik tuomet, kai freza įstatyta, kad nepažeistumėte suspaudžiamojo griebtuvo.

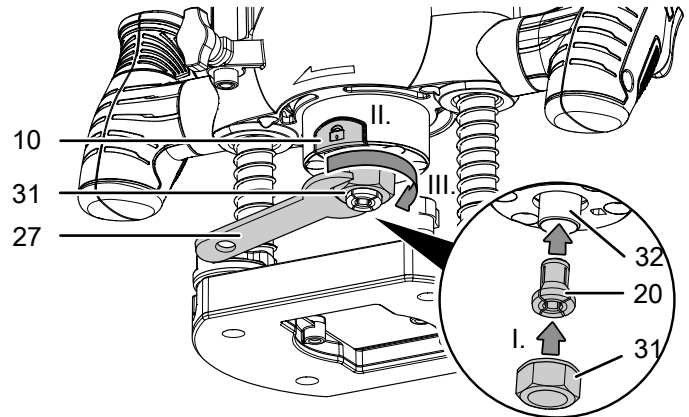
Visi kartu su vertikaliąja freza tiekiami antgaliai turi 8 mm strypelį. Jei freza yra su 6 mm strypeliu, pakeiskite suspaudžiamąjį griebtuvą.

Atlikite toliau nurodytus veiksmus:

1. Nuspauskite suklio fiksatoriaus mygtuką (10) ir laikykite jį nuspaustą.
2. Naudodami priveržimo raktą (27), jungiamąją veržlę (31) atsukite prieš laikrodžio rodyklę.
3. Iš suspaudžiamojo griebtuvo laikiklio išimkite 8 mm suspaudžiamąjį griebtuvą (20).

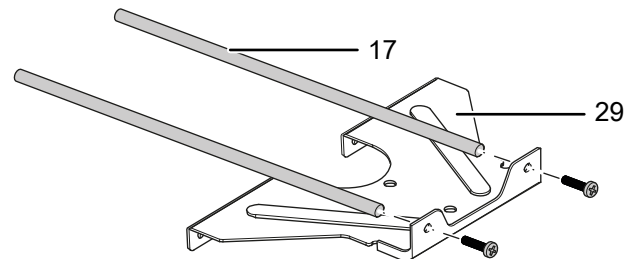


5. Jungiamąją veržlę (31) sukite pagal laikrodžio rodyklę ant suspaudžiamojo griebtuvo laikiklio ir suspaudžiamąją veržlę (31) priveržkite priveržimo raktu (27). Po to vėl atleiskite suklio fiksatorių (10).



Lygiagrečiosios atramos išankstinis surinkimas

1. Išsukite abu varžtus nuo kreipiamųjų strypų (17).
2. Priveržkite kreipiamuosius strypus (17) prie lygiagrečiosios atramos (29) fest.



4. Į suspaudžiamojo griebtuvo laikiklį įstatykite 6 mm suspaudžiamąjį griebtuvą.

Išorinio dulkių nusiurbimo įtaiso montavimas

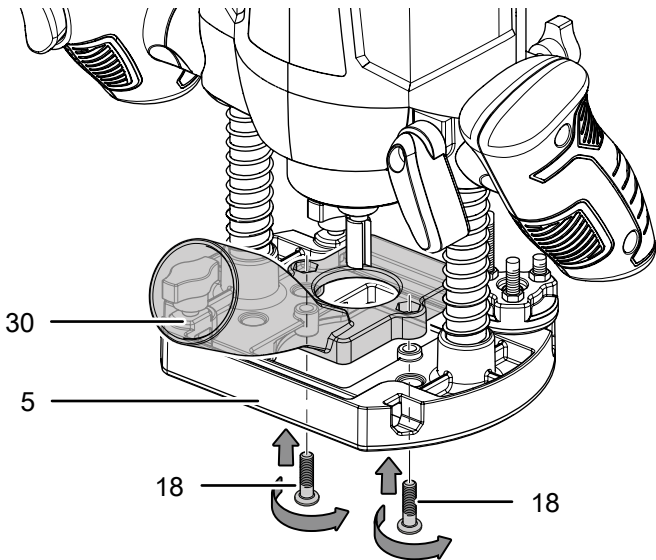


Informacija

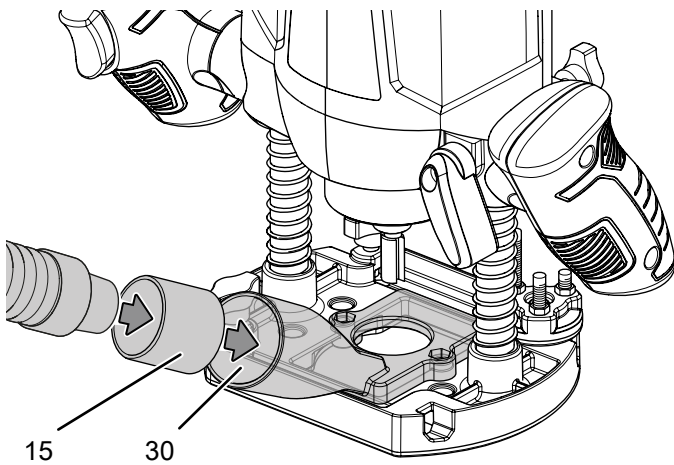
Įsitikinkite, kad dulkių siurblys tinkamas naudojamai medžiagai. Jei susidaro kenksmingų dulkių, naudokite specialų dulkių siurbį.

Prijungę dulkių nusiurbimo įtaisą prie prietaiso, galite sumažinti dulkių kiekį dirbdami.

1. Uždėkite dulkių nusiurbimo įtaiso adapterį (30) ant tam numatytų skylių pagrindo plokštėje (5).
2. Prisukite 2 pridedamus varžtus su kryžmine galvute (18) iš pagrindo plokštės apačios (5).



3. Prie dulkių nusiurbimo įtaiso adapterio (30) prijunkite tinkamą (pvz., pramoninį) dulkių siurbį. Jei reikia, prie dulkių nusiurbimo įtaiso adapterio (30) pirmiausia galite prijungti tarpinį elementą (15). Kilus neaiškumų, susisiekite su savo dulkių siurblio gamintoju.



Frezavimo gylio nustatymas



Informacija

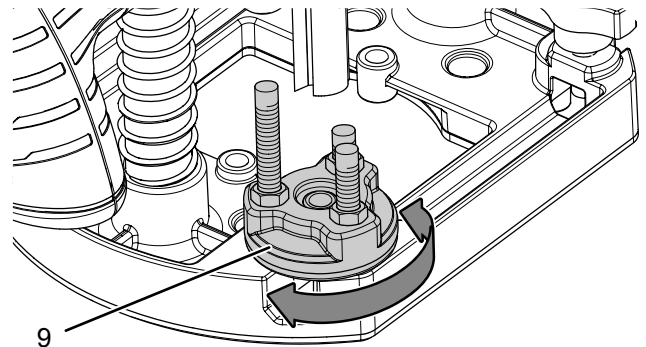
Žingsnio riboklis turi 3 iš anksto nustatytus žingsnius



Informacija

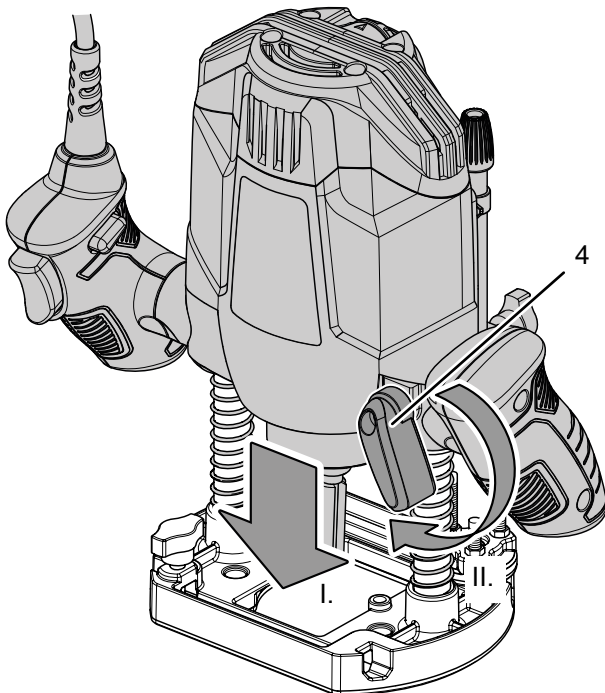
Išbandykite frezavimo gylio nustatymą prieš faktinį frezavimo procesą, naudodami bandomąjį frezavimą ant atliekų gabalo.

- ✓ Įsitikinkite, kad fiksavimo svirtis (4) yra užfiksuota.
1. Prietaisą su įstatyta freza pastatykite ant lygaus paviršiaus.
 2. Sukite žingsnio riboklį (9), kol jis užsifiksuos žemiausiu laipteliu žemiau gylio riboklio (12).

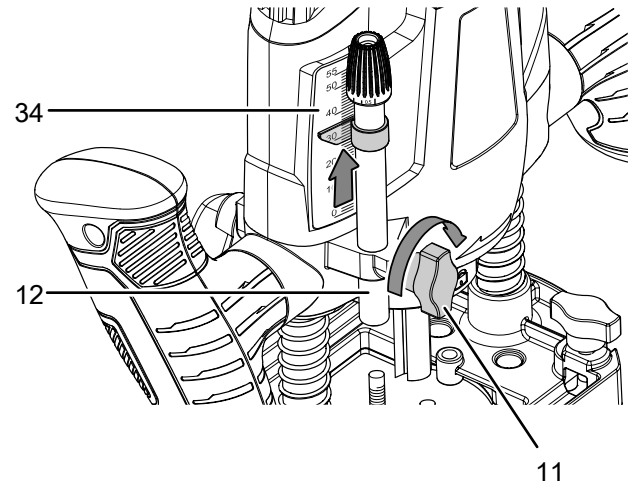


3. Atlaisvinkite sparnuotąjį varžtą (11) ant gylio riboklio (12) ir, jei reikia, nustatykite tikslaus reguliavimo ratuką (13) į padėtį 0, kad skalėje esantis 0 būtų nukreiptas į jus.
4. Jei reikia, atlaisvinkite frezavimo gylio fiksavimo svirtį (4) pasukdami ją aukštyn ir lėtai stumdami įrenginį žemyn, kol freza palies ruošinį.

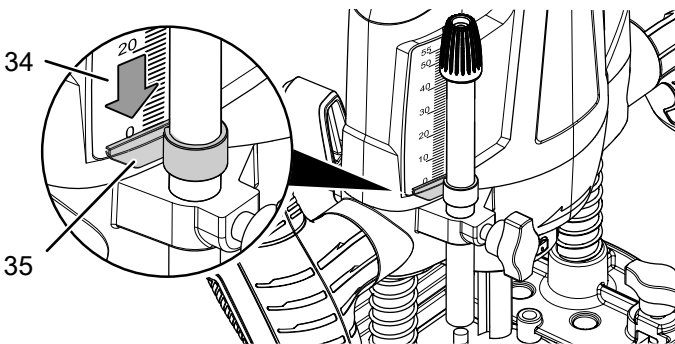
5. Užfiksukite frezavimo gylio fiksavimo svirtį (4) pasukdami ją žemyn.



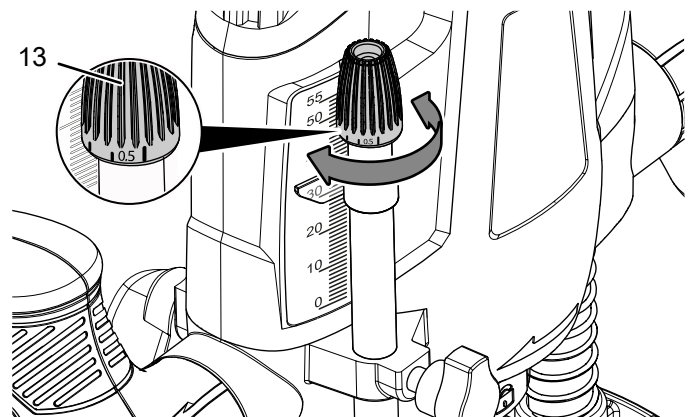
8. Tada sureguliuokite gylio riboklį (12) iki norimo frezavimo gylio ir priveržkite sparnuotą varžtą (11).



6. Stumkite gylio riboklį (12) žemyn, kol jis atsidurs ant žingsnio riboklio (9).
7. Nustatykite šliaužiklį su rodyklės žyma (35) į 0 padėtį frezavimo gylio skalėje (34).



9. Jei reikia, atlikite tikslų reguliavimą, nustatydami tikslaus reguliavimo ratuką (13) 0,1 mm padalomis ties norimu matmeniu, kur vienas visas apsisukimas atitinka 1 mm: Norėdami padidinti frezavimo gylį, pasukite prieš laikrodžio rodyklę. Norėdami sumažinti frezavimo gylį, pasukite pagal laikrodžio rodyklę.



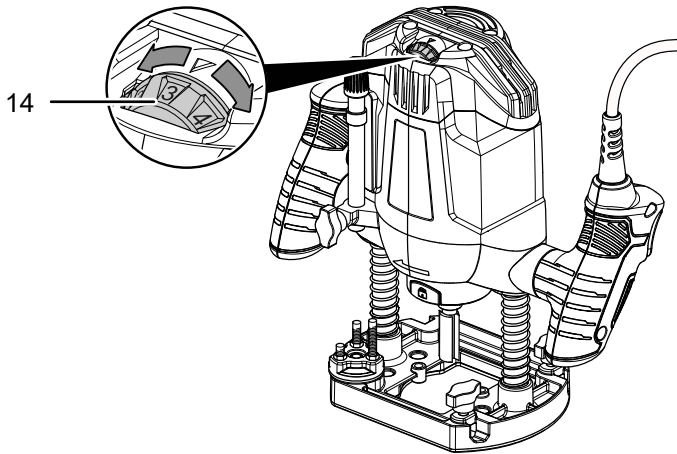
10. Tiksliai sureguliuavę galite nustatyti skalę po ratuku (13) į padėtį „0“.

Sukimosi greičio pasirinkimas

Reikiamas sukimosi greitis skiriasi atsižvelgiant į medžiagą bei darbo sąlygas ir gali būti nustatomas praktiniu bandymu. Jei frezų skersmenys dideli ir ruošiniai kieti, dirbkite mažesniu sukimosi greičiu, esant mažiems frezų skersmenims ir minkštiems ruošiniams – didesniu greičiu. Geriausias būdas nustatyti tinkamą sukimosi greitį yra bandomasis frezavimas. Tačiau kai kurias medžiagas (tam tikrus plastikus) gali sugadinti karštis, atsirandantis veikiant dideliu greičiu, todėl jas reikėtų apdoroti atitinkamai mažesniu greičiu.

Nustatymo sritis apima 1–7 pakopas (11 000–30 000 min⁻¹). Iš anksto pasirinktą sukimosi greičio pakopą galite bet kada pakeisti.

1. Reguliavimo ratuką (14) pasukite į norimą sukimosi greičio pakopą.



Patarimai ir rekomendacijos dėl tinkamo sukimosi greičio pasirinkimo

- Medienai frezuoti pasirinkite didelio sukimosi greičio pakopą (5–7 lygis).
- Minkštoms medienos rūšims ir medžio drožlių plokštėms frezuoti pasirinkite vidutinio sukimosi greičio pakopą (3–4 lygis)
- Plastikui ar kitoms medžiagoms, pasižyminčioms žema lydymosi temperatūra, frezuoti pasirinkite žemą sukimosi greičio pakopą (1–2 pakopa).

Valdymas



Dėvėkite apsauginę kaukę.

Ją dėvėdami, neįkvėpsite apdirbant ruošinius galinčių susidaryti sveikatai kenksmingų dulkių.

Patarimai ir nurodymai, kaip elgtis su vertikaliąja freza

Bendroji informacija:

- Kad neperkaistų variklis, laikykite ventiliacines angas neuždengtas.
- Kaskart prieš naudodami įrankį, patikrinkite, ar jis gerai laikosi įrankių laikiklyje. Įrankis turi būti tvirtai užfiksuotas specialiuose įrankių griebtuvų laikikliuose.
- Kaskart prieš darbą patikrinkite, ar pasirinkote ketinamam naudojimui tinkamą įrankį ir sukimosi greitį. Jei nustatytas sukimosi greitis, tinkamas suplanuotam darbui ir apdorojamai medžiagai, galima pasiekti geresnį rezultatą.
- Optimalų pastūmos greitį geriausia rasti praktikuojantis su medžiagos likučiais.

Frezavimas:

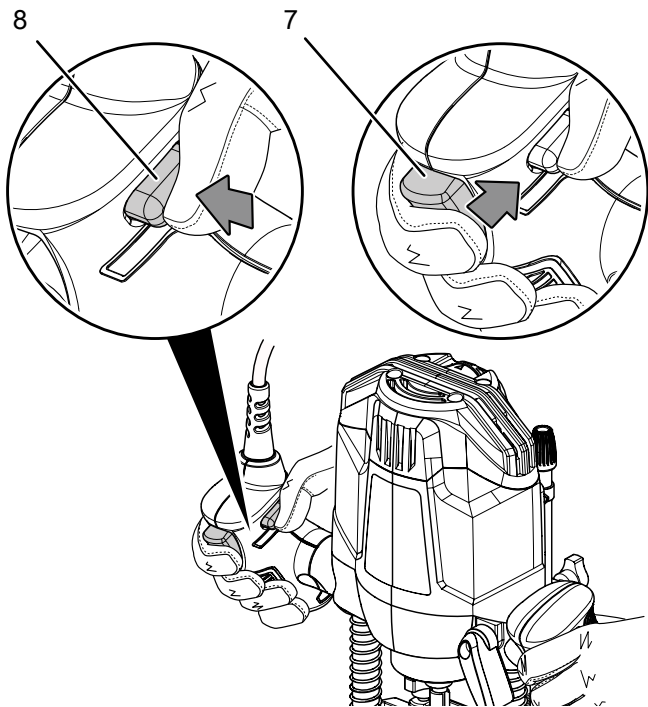
- Užtikrinkite tolygią pastūmą, kad freza neperkaistų.
- Abiem rankomis tvirtai laikykite įrankį.
- Visada frezuokite tolygiai stumdami ir tolygiais judesiais.
- Visada frezuokite prieš frezos sukimosi kryptį (priešpriešinė eiga). Kai frezuojate sukimosi kryptimi (sinchroniškai), prietaisas gali būti išplėstas iš rankos.
- Grioveliams frezuoti naudokite V formos griovelėlių frezą.
- Briauoms frezuoti naudokite profilinę frezą.

Įrenginio įjungimas ir išjungimas

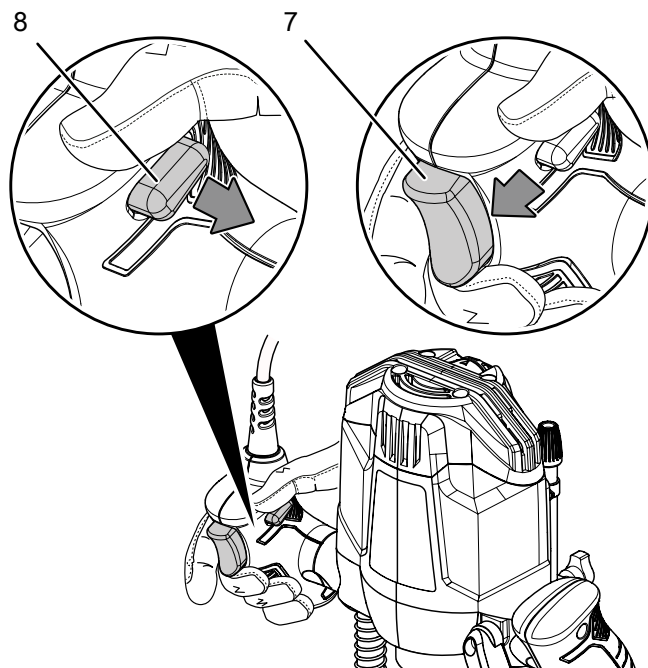
Dirbdami su įrenginiu naudokite asmenines apsaugos priemones.

1. Patikrinkite, ar nustatytas frezavimo gylis tinka suplanuotam darbui.
2. Patikrinkite, ar sumontuota freza tinka suplanuotam darbui.
3. Patikrinkite, ar ruošinys pritvirtintas ir ar darbinis paviršius atitinkamai paruoštas.
4. Uždėkite įrenginį ant ruošinio.
5. Norėdami įjungti įjungimo / išjungimo jungiklį (7), paspauskite įjungimo blokuotę (8).

6. Paspauskite įjungimo / išjungimo jungiklį (7) ir dirbdami laikykite jį nuspaudę.



7. Baigę frezavimo procesą ir norėdami išjungti įrenginį, vėl atleiskite įjungimo / išjungimo jungiklį (7).
8. Įrenginį pastatykite stabiliai.

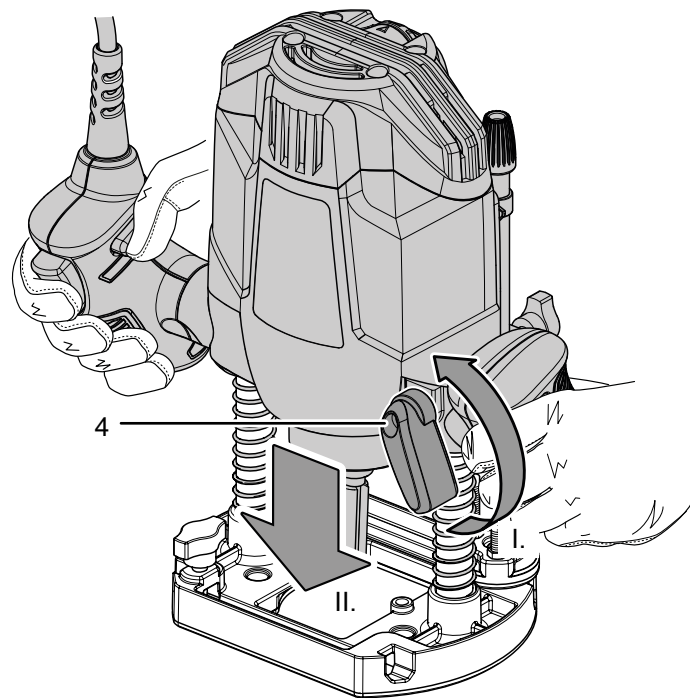


Frezavimo procesas

Pastaba

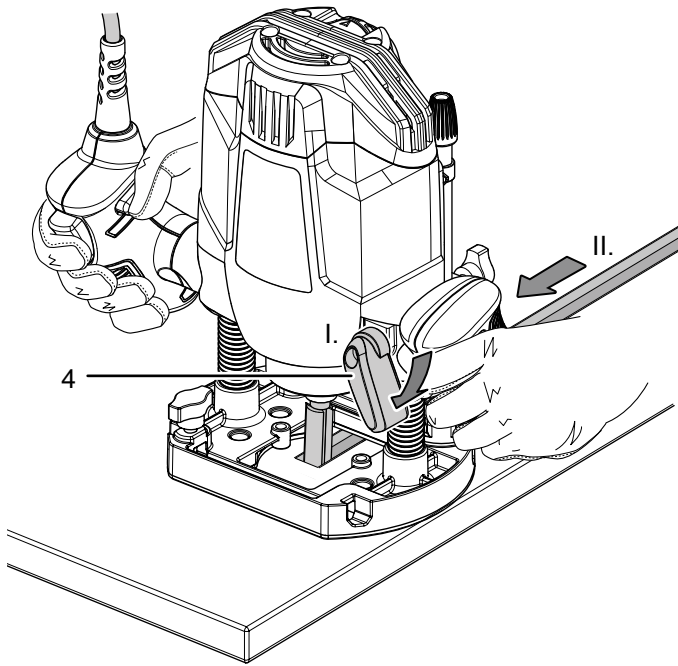
Visada frezuokite prieš frezos sukimosi kryptį (priešpriešinė eiga). Kai frezuojate sukimosi kryptimi (sinchroniškai), prietaisas gali būti išplėštas iš rankos.

1. Nustatykite pageidaujimą frezavimo gylį.
2. Prietaisą su jau sumontuota freza padėkite ant apdirbamo ruošinio, tada įjunkite prietaisą.
3. Jei reikia, atlaisvinkite frezavimo gylio fiksavimo svirtį (4) pasukdami ją aukštyn ir leiskite vertikaliają frezą žemyn, kol freza palies ruošinį.



4. Pasiekę pageidaujimą frezavimo gylį, užfiksuokite padėtį frezavimo gylio fiksavimo svirtimi (4), pasukdami ją žemyn.

5. Tolygiai spausdami stumkite įrenginį ruošinio paviršiumi.

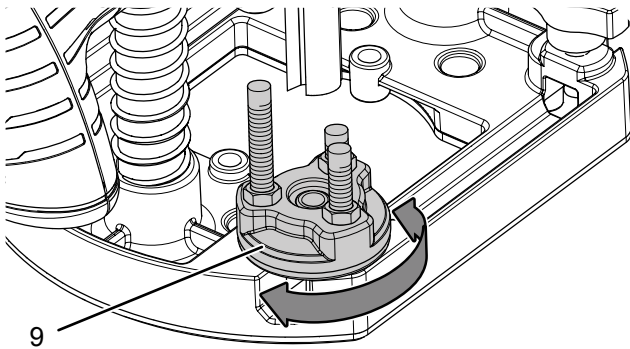


6. Norėdami baigti frezavimo procesą, atlaisvinkite frezavimo gylio fiksavimo svirtį (4), pasukdami ją aukštyn.
7. Leiskite vertikalajai frezai grįžti į viršutinę padėtį.
8. Išjunkite prietaisą.

Laipsniškas frezavimas

Naudojant žingsnio riboklį (9), laipsnišką frezavimą galima atlikti didesniame frezavimo gilyje.

1. Sukite žingsnio riboklį (9) tol, kol jis girdimai užsifiksuos aukščiausiu laipteliu žemiau gylio riboklio.



2. Sureguliuokite visus kitus frezavimo gylius naudodami žemesnes žingsnio riboklio pakopas (9).

Briaunų ir profilių frezavimas



Informacija

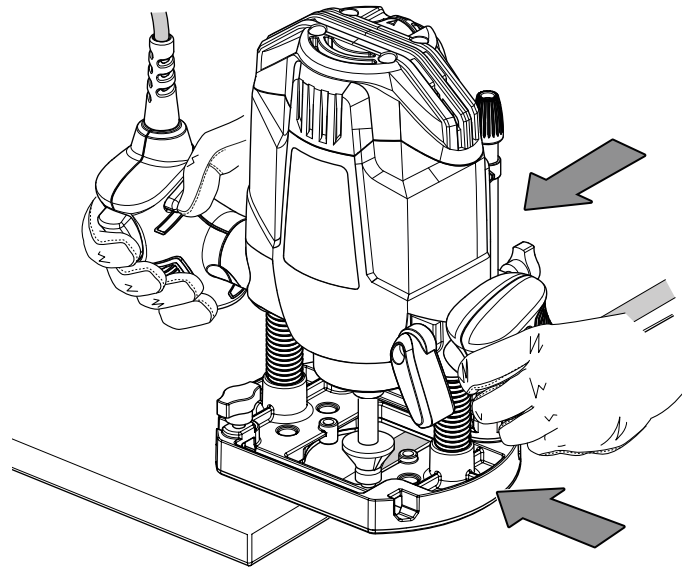
Frezuojant briaunas arba formas be lygiagrečiosios atramos, freza turi turėti kreipiamąjį kaištį arba rutulinį guolį.

- **Spaustuvais, kitokiomis priemonėmis bei būdais įtvirtinkite ir užfiksuokite ruošinį ant stabilaus pagrindo.** Laikomas ranka arba prispaustas prie kūno ruošinys nebus užfiksuotas, todėl galite nesuvaldyti įrankio.

Pastaba

Per didelis slėgis frezuojant briauną arba profilį gali pažeisti ruošinio briauną.

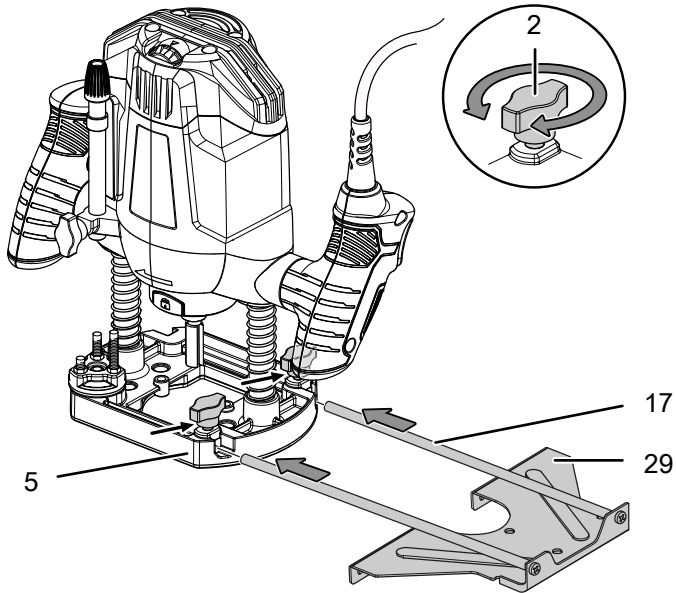
1. Pristumkite įjungtą prietaisą iš šono prie ruošinio, kol rutulinis guolis atsirems į ruošinio apdirbamą kraštą.
2. Stumkite įrenginį abejomis rankomis išilgai ruošinio briaunos. Tuo metu įsitikinkite, kad atrama būtų tinkamu kampu.



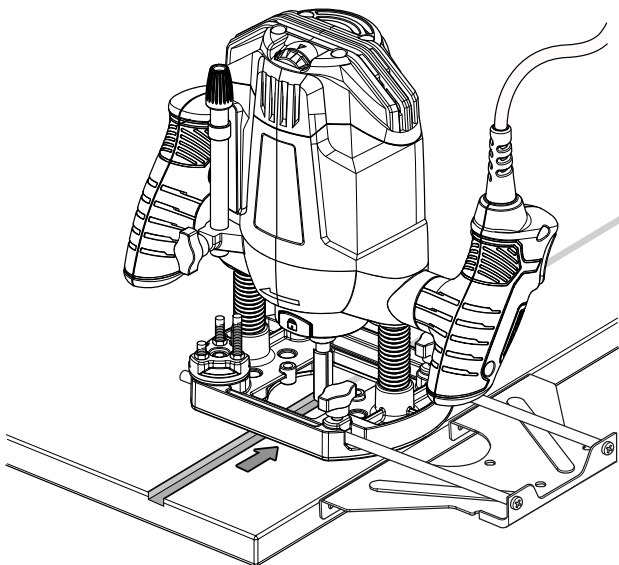
Frezavimas su lygiagrečiąja atrama

Lygiagrečiąją atramą naudokite frezavimo grioveliams arba V formos grioveliams frezuoti, taip pat ruošinio briaunoms frezuoti ir nusklembti.

- Įstatykite lygiagrečiąją atramą (29) su kreipiamaisiais strypais (17) į pagrindo plokštę (5) ir atitinkamai priveržkite fiksavimo varžtais (2) iki reikiamo matmens.

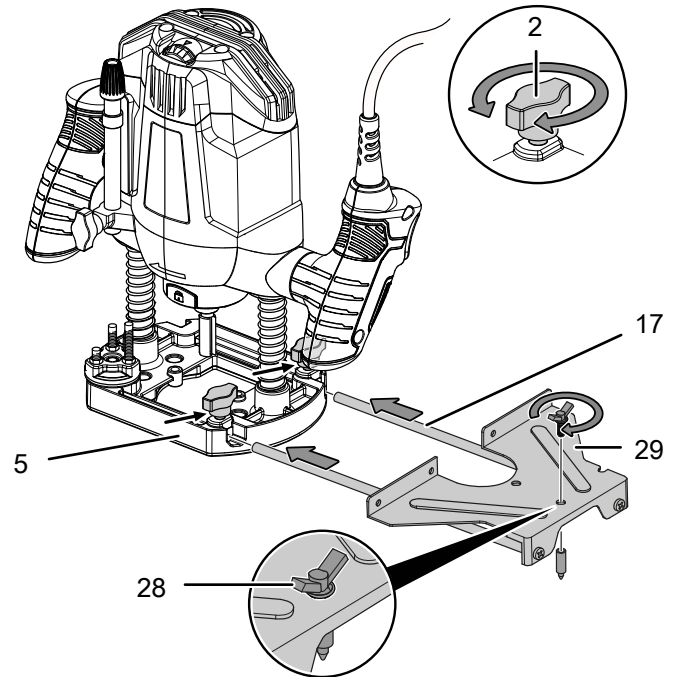


- Įjungtą įrenginį nukreipkite tolygiai paduodami ir spausdami iš šono prie lygiagrečiosios atramos išilgai ruošinio briaunos.

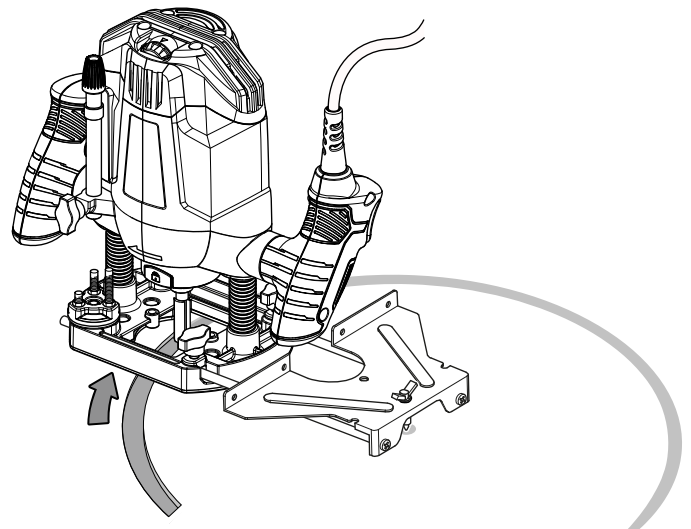


Apskritų lankų frezavimas

- Pasukite lygiagrečiąją atramą (29) taip, kad stabdymo paviršiai būtų nukreipti į viršų.



- Įstatykite lygiagrečiąją atramą (29) su kreipiamaisiais strypais (17) į pagrindo plokštę (5) ir atitinkamai priveržkite fiksavimo varžtais (2).
- Pritvirtinkite centravimo antgalį sparnuotąja veržle (28) per angą ant lygiagrečiosios atramos (29).
- Įdėkite centravimo antgalį (28) į pažymėtą apskrito lanko centrą ir atlikite frezavimo procesą atlikdami tolygią eigą.

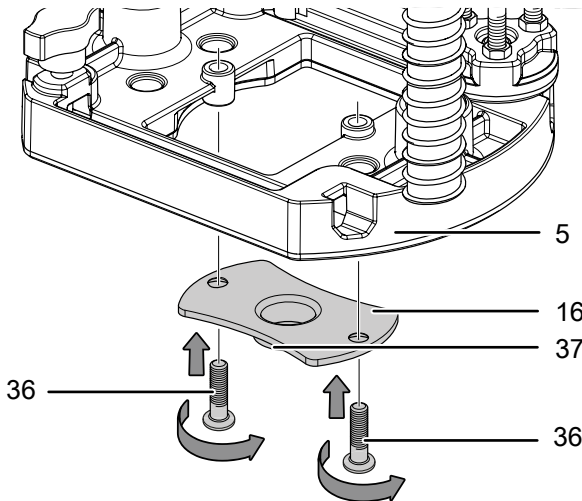


Frezavimas su kopijavimo žiedu

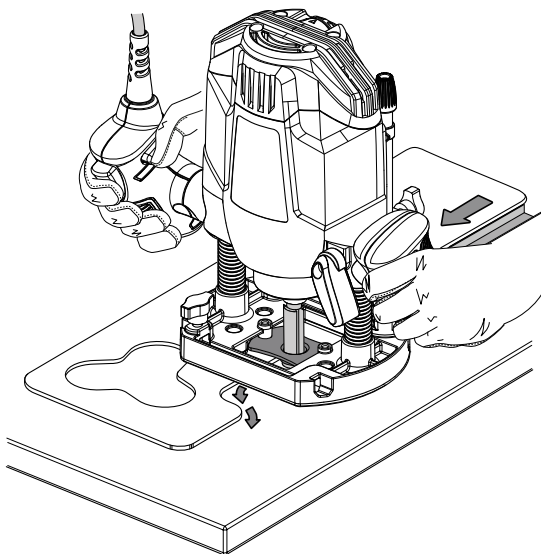
Šablonas turi būti bent tokio aukščio, kaip kopijavimo žiedo (16) guolio žiedas (37).

✓ Jei prijungtas nusiurbimo įtaiso adapteris (30), jį reikia prieš tai nuimti.

1. Įkiškite kopijavimo žiedą (16) į pagrindo plokštę (5) iš apačios taip, kad guolio žiedas (37) būtų nukreiptas žemyn.
2. Pritvirtinkite kopijavimo žiedą (16) pridedamais varžtais su kryžmine galvute (36).



3. Įdėkite frezą, kurios skersmuo mažesnis už vidinį kopijavimo žiedo skersmenį (16).
4. Atlaisvinkite fiksavimo svirtį (4) ir nuleiskite įrenginį žemyn iki iš anksto nustatyto frezavimo gylio.
5. Stumkite prietaisą su išsikišusiu guolio žiedu (37) išilgai šablono. Tai atlikdami spauskite lengvai ir tolygiai.



Naudojimo pabaiga



Įspėjimas apie elektros įtampą

Nelieskite tinklo kištuko drėgnomis arba šlapiomis rankomis.

- Išjunkite įrenginį.
- Laikydami už tinklo kištuko, maitinimo laidą ištraukite iš kištukinio lizdo.
- Jei reikia, palaukite, kol įrenginys atvės.
- Valykite įrenginį, kaip nurodyta skyriuje „Techninė priežiūra“.
- Laikykite įrenginį, kaip nurodyta skyriuje „Transportavimas ir laikymas“.

Gedimai ir triktys

Gaminant įrenginį, kelis kartus tikrinta, ar jis veikia nepriekaištingai. Vis dėlto atsiradus gedimų, patikrinkite įrenginį pagal toliau pateiktą sąrašą.

Gedimų ir trikčių šalinimo darbus, kuriuos atliekant reikia atidaryti korpusą, gali atlikti tik specializuota elektros darbų įmonė arba „Trotec“.

Naudojant pirmą kartą, išsiskiria šiek tiek dūmų arba nestiprus kvapas:

- Tai nėra gedimas arba triktis. Įrenginiui veikiant, šie reiškiniai netrukus išnyksta.

Nepavyksta paleisti įrenginio:

- Patikrinkite tinklo jungtį.
- Patikrinkite, ar nepažeistas maitinimo laidas ir kištukas. Jei nustatėte pažeidimų, įrenginio nebenaudokite.

Jei šio įrenginio maitinimo laidas būtų pažeistas, jį turi pakeisti gamintojas, jo klientų aptarnavimo tarnyba arba panašią kvalifikaciją turintys darbuotojai, kad būtų išvengta kylančių pavojų.

- Patikrinkite tinklo saugiklius įrengimo vietoje.



Informacija

Prieš iš naujo įjungdami įrenginį, palaukite bent 10 minutes.

Įrenginys įkaista:

- Dirbdami stenkitės pernelyg nespausti įrenginio.
- Kad variklis neperkaistų, ventiliacines angas laikykite neuždengtas.
- Prieš iš naujo įjungdami įrenginį, palaukite bent 10 minučių.

Freza frezuoja labai prastai ir įkaista:

- Patikrinkite, ar įstatyta freza tinka šiam darbui. Jei reikia, naudokite kitą frezą.
- Patikrinkite, ar freza nėra atšipusi. Naudokite tik aštrias frezas.
- Patikrinkite nustatytą frezavimo gylį. Jei reikia, sumažinkite frezavimo gylį ir frezuokite per medžiagą keliuose gylio nustatymuose. Idealiu atveju naudokite žingsnio riboklį.

Pastaba

Atlikę visus techninės priežiūros ir remonto darbus palaukite mažiausiai 10 minučių. Tik tada vėl įjunkite įrenginį.

Patikrintas įrenginys veikia netinkamai:

Kreipkitės į klientų aptarnavimo tarnybą. Prireikus nuvežkite įrenginį remontuoti į įgaliotą specializuotą elektros įmonę arba „Trotec“.

Techninė priežiūra

Prieš atliekant techninę priežiūrą



Įspėjimas apie elektros įtampą

Nelieskite kištuko drėgnomis arba šlapiomis rankomis.

- Išjunkite įrenginį.
- Laikydami už tinklo kištuko, maitinimo laidą ištraukite iš kištukinio lizdo.
- Palaukite, kol įrenginys visiškai atvės.



Įspėjimas apie elektros įtampą

Techninės priežiūros darbus, kuriuos atliekant reikia atidaryti korpusą, gali atlikti tik įgaliotos specializuotos įmonės arba „Trotec“.

Techninės priežiūros instrukcija

Agregato viduje nėra jokių dalių, kurias vartotojas turėtų sutepti.

Valymas

Prietaisą reikia išvalyti kaskart prieš naudojant ir baigus naudoti.



Įspėjimas apie elektros įtampą

Dėl į korpusą įsiskverbusių skysčių kyla trumpojo jungimo pavojus!

Nenardinkite prietaiso ir priedų į vandenį. Saugokite, kad į korpusą nepatektų vandens ar kitų skysčių.

- Prietaisą valykite drėgna, minkšta, pūkų nepaliekančia šluoste. Saugokite, kad į korpuso vidų nepatektų drėgmės. Saugokite, kad į elektrinius elementus nepatektų drėgmės. Šluostei sudrėkinti nenaudokite agresyvių valymo priemonių, pvz., valymo purškiklių, tirpiklių, valiklių, kuriuose yra alkoholio, arba šveitiklių.
- Nusausinkite prietaisą minkšta, pūkų nepaliekančia šluoste.

Šalinimas

Visada išmeskite pakavimo medžiagas aplinkai nekenksmingu būdu ir laikydamiesi galiojančių vietinių atliekų šalinimo taisyklių.



Perbrauktos šiukšliadėžės simbolis ant elektros ar elektroninės įrangos atliekos reiškia, kad, pasibaigus eksploatavimo trukmei, jos negalima išmesti kartu su buitinėmis atliekomis. Jūsų kaimynystėje pasiekiamos nemokamos elektros ir elektroninės įrangos atliekų surinkimo vietos. Adresus galite sužinoti savo miesto arba komunalinėje valdyboje. Informacijos apie kitas grąžinimo galimybes daugelyje ES šalių galite rasti tinklalapyje <https://hub.trotec.com/?id=45090>. Tokiu atveju kreipkitės į oficialų, jūsų šalyje patvirtintą atliekų utilizavimo įmonę.

Atskirai surenkant elektros ir elektroninės įrangos atliekas, galima jas panaudoti pakartotinai, perdirbti jų medžiagas ar kitaip panaudoti, be to, utilizuojant įrenginiuose galimai esančias pavojingas medžiagas, išvengiama neigiamo poveikio aplinkai ir žmonių sveikatai.

Atitikties deklaracija

Originalios atitikties deklaracijos pagal EB Mašinų direktyvos 2006/42/EB II priedo 1 dalies A skirsnį vertimas

„Trotec GmbH“, prisiimdama visą atsakomybę, patvirtina, kad toliau nurodytas įrenginys buvo suprojektuotas, sukonstruotas ir pagamintas laikantis EB Mašinų direktyvos reikalavimų, kaip numatyta 2006/42/EB.

Produkto modelis / produktas: PRTS 10-1200

Produkto tipas: vertikali freza

Pagaminimo metai nuo: 2022

Atitinkamos ES direktyvos:

- 2011/65/ES: 2011-07-01
- 2012/19/ES: 2012-07-24
- 2014/30/ES: 2014-03-29
- 2015/863/ES: 2015-03-31

Taikyti darnieji standartai:

- EN 62841-1:2015
- EN 62841-1:2015/AC:2015
- EN 62841-2-17:2017

Taikyti nacionaliniai standartai ir techninės specifikacijos:

- EN IEC 55014-1:2021
- EN IEC 55014-2:2021
- EN 61000-3-3:2013+A1:2019
- IEC 61000-3-2:2019/A1:2021

Gamintojas ir už techninę dokumentaciją atsakingas asmuo:

„Trotec GmbH“

Grebbeener Straße 7, D-52525 Heinsberg

Tel.: +49 2452 962-400

El. paštas: info@trotec.de

Išdavimo vieta ir data:

Heinsbergas, 11.05.2022

Detlef von der Lieck, vadovas

Trotec GmbH

Grebener Str. 7
D-52525 Heinsberg

☎ +49 2452 962-400

☎ +49 2452 962-200

✉ info@trotec.com

www.trotec.com