

# PRTS 10-1200

## LV

INSTRUKCIJU TULKOJUMAM  
NO ORIGINĀLVALODAS  
VIRSFREZE



 TROTEC

**Saturs**

**Norādījumi lietošanas instrukcijai** ..... 2

**Drošība** ..... 3

**Informācija par ierīci** ..... 6

**Transportēšana un uzglabāšana** ..... 9

**Ekspluatācijas sākšana** ..... 10

**Lietošana** ..... 14

**Kļūdas un traucējumi** ..... 18

**Apkope** ..... 19

**Utilizēšana** ..... 19

**Atbilstības deklarācija** ..... 20

**Norādījumi lietošanas instrukcijai**

**Simboli**

-  **Brīdinājums par elektrisko spriegumu**  
Šis simbols norāda, ka elektriskā sprieguma dēļ pastāv dzīvības un veselības apdraudējums.
-  **Brīdinājums par sprādzienbīstamām vielām**  
Šis simbols norāda, ka sprādzienbīstamu vielu dēļ pastāv dzīvības un veselības apdraudējums.
-  **Brīdinājums par karstu virsmu**  
Šis simbols norāda, ka karstās virsmas dēļ pastāv dzīvības un veselības apdraudējums.
-  **Brīdinājums par asu priekšmetu**  
Šis simbols norāda, ka asu priekšmetu dēļ pastāv dzīvības un veselības apdraudējums.
-  **Brīdinājums par iespējamām roku traumām**  
Šis simbols norāda, ka roku traumu dēļ pastāv dzīvības un veselības apdraudējums.
-  **Brīdinājums**  
Šis signālvārds apzīmē vidējas pakāpes apdraudējumu; ja tas netiek novērsts, var rasties nāvējoši vai smagi savainojumi.



**Uzmanību**

Šis signālvārds apzīmē zemas pakāpes apdraudējumu; ja tas netiek novērsts, var rasties nelieli vai vidēji smagi savainojumi.

**Norāde**

Šis signālvārds apzīmē svarīgu informāciju (piemēram, par materiālu bojājumiem), bet ne apdraudējumu.



**Informācija**

Norādes ar šo simbolu palīdz ātri un droši veikt darbības.



**Ievērojiet norādījumus**

Norādes ar šo simbolu informē, ka jāievēro ekspluatācijas instrukcija.



**Nēsāt dzirdes aizsarglīdzekļus**

Norādes ar šo simbolu informē, ka jāizmanto dzirdes aizsarglīdzekļi.



**Nēsāt aizsargbrilles**

Norādes ar šo simbolu informē, ka jāizmanto acu aizsarglīdzekļi.



**Lietojiet aizsargmasku**

Norādes ar šo simbolu informē, ka jāizmanto aizsargmaska.



**Nēsājiet aizsargapģērbu**

Norādes ar šo simbolu informē, ka jāizmanto aizsargapģērbs.



**Lietojiet aizsargcimdus**

Norādes ar šo simbolu informē, ka jāizmanto aizsargcimdi.

Ekspluatācijas instrukcijas visjaunāko versiju varat lejupielādēt šajā vietnē:



PRTS 10-1200



<https://hub.trotec.com/?id=46397>

## Drošība

### Vispārīgi drošības norādījumi elektroinstrumentiem



#### Brīdinājums

Izlasiet visus šim elektroinstrumentam paredzētos drošības norādījumus, norādes, tehniskos datus un izpētiet attēlus.

Neatbilstība norādēm var izraisīt elektrotraumas, apdegumus vai citus smagus savainojumus.

**Saglabājiet visus drošības norādījumus un norādes turpmākai atsaucēi.**



#### Brīdinājums

**Šo ierīci nedrīkst lietot bērni un personas, kas jaunākas par 16 gadiem.**

Bērni nedrīkst spēlēties ar ierīci. Bērni un personas, kas jaunākas par 16 gadiem, nedrīkst veikt tīrīšanu un apkopi.

Drošības norādījumos izmantotais jēdziens “*Elektroinstrumenti*” attiecas gan uz elektroinstrumentiem, kas tiek darbināti ar strāvu (ar elektrības vadu), gan uz elektroinstrumentiem, kas tiek darbināti ar akumulatoru (bez elektrības vada).



#### Vispārīgi drošības norādījumi elektroinstrumentiem – drošība darba vietā

- **Gādājiet, lai darba vieta būtu tīra un labi apgaismota.** Nekārtīgas vai neapgaismotas darba vietas dēļ var rasties negadījumi.
- **Nestrādājiet ar elektroinstrumentiem sprādzienbīstamā vidē, kurā atrodas degoši šķidrums, gāzes vai putekļi.** Elektroinstrumenti rada dzirksteles, kas var aizdedzināt putekļus vai tvaikus.
- **Elektroinstrumentu izmantošanas laikā neļaujiet tuvumā uzturēties bērniem un citām personām.** Uzmanības novēršanas gadījumā varat zaudēt kontroli pār elektroinstrumentu



#### Vispārīgi drošības norādījumi elektroinstrumentiem — elektrodrošība

- **Elektroinstrumenta strāvas kontaktdakšai ir jāsader ar rozeti. Kontaktdakšu nekādā veidā nedrīkst pārveidot. Elektroinstrumentiem, kuriem ir aizsargzemējums, neizmantojiet kontaktdakšu adapterus.** Izmantojot nemainītas kontaktdakšas un piemērotas rozetes, tiek samazināts strāvas trieciena risks.
- **Izvairieties no saskares ar zemētām virsmām, piemēram, caurulēm, radiatoriem, plīti un ledusskapjiem.** Ja jūsu ķermenis ir zemēts, pastāv paaugstināts strāvas trieciena risks.

- **Elektroinstrumenti nedrīkst nokļūt lietū vai mitrumā.** Ūdens iekļūšana elektroinstrumentā paaugstina strāvas trieciena risku.
- **Neizmantojiet elektrības vadu neparedzētiem mērķiem, piemēram, elektroinstrumenta nešanai, uzkāšanai vai kontaktdakšas izvilkšanai no rozetes. Nepakļaujiet elektrības vadu karstumam, saskarei ar eļļu, asām malām vai kustīgām daļām.** Bojāti vai savērpušies elektrības vadi paaugstina strāvas trieciena risku.
- **Ja strādājat ar elektroinstrumentu ārpus telpām, izmantojiet tikai tādu pagarinātāju, kas piemērots darbam ārpus telpām.** Izmantojot āram paredzētu pagarinātāju, samazinās strāvas trieciena risks.
- **Ja elektroinstrumenti jāizmanto mitrā vidē, lietojiet noplūdes strāvas aizsargslēdzi.** Izmantojot noplūdes strāvas aizsargslēdzi, samazinās strāvas trieciena risks.



#### Vispārīgi drošības norādījumi elektroinstrumentiem – personu drošība

- **Esiet piesardzīgs, apdomājiet savas darbības un saprātīgi darbojieties ar elektroinstrumentu.** Neizmantojiet elektroinstrumentus, ja esat noguris vai narkotisko vielu, alkohola vai medikamentu ietekmē. Viens neuzmanības mirklis, lietojot elektroinstrumentus, var radīt smagus savainojumus.
- **Nēsājiet individuālos aizsardzības līdzekļus un vienmēr nēsājiet aizsargbrilles.** Individuālo aizsardzības līdzekļu, piemēram, putekļu maskas, neslidošu aizsargapavu, ķiveres vai dzirdes aizsarglīdzekļu nēsāšana (atkarībā no elektroinstrumenta veida un lietojuma) samazina savainojumu gūšanas risku.
- **Izvairieties no nejaušas ieslēgšanas. Pārliecinieties, vai elektroinstrumenti ir izslēgti, pirms pievienojat to strāvas padevei un/vai akumulatoram, paceļat vai pārvietojat to.** Ja elektroinstrumenta nešanas laikā pirksts atrodas uz slēdža vai elektroinstrumenti ir ieslēgti, kad tas tiek pievienots strāvas padevei, var rasties negadījumi.
- **Noņemiet regulēšanas instrumentus vai uzgriežņu atslēgas, pirms ieslēdzat elektroinstrumentu.** Instruments vai atslēga, kas atrodas elektroinstrumenta rotējošā daļā, var radīt savainojumus.
- **Izvairieties no nedabiskas ķermeņa pozas. Ieņemiet stabilu pozīciju un vienmēr saglabājiet līdzsvaru.** Tādējādi varēsiet labāk kontrolēt elektroinstrumentu negaidītās situācijās.
- **Nēsājiet piemērotu apģērbu. Nenēsājiet platu apģērbu vai rotaslietas. Neļaujiet matiem un apģērbam saskarties ar kustīgām daļām.** Brīvs apģērbs, rotaslietas vai gari mati var tikt ierauti kustīgās daļās.

- **Neradiet sev viltus drošības sajūtu un neignorējiet elektroinstrumentu lietošanas drošības noteikumus, pat ja elektroinstrumentu esat lietojis jau vairākkārt.** Neuzmanīga rīcība var vienā mirklī izraisīt smagas traumas.

### **Vispārīgi drošības norādījumi elektroinstrumentiem – elektroinstrumenta izmantošana un uzturēšana**

- **Nepārslogojiet elektroinstrumentu. Izmantojiet savam darbam paredzēto elektroinstrumentu.** Ar piemērotu elektroinstrumentu attiecīgajā jaudas diapazonā jūs strādāsiet labāk un drošāk.
- **Neizmantojiet elektroinstrumentu, kura slēdzis ir bojāts.** Elektroinstrumenti, kuru vairs nevar ieslēgt vai izslēgt, ir bīstami, un tas ir jāremontē.
- **Izņemiet kontaktdakšu no rozetes un/vai izņemiet noņemamo akumulatoru, pirms regulējat ierīci, maināt instrumentā ievietojamos piederumus vai noliekat elektroinstrumentu glabāšanā.** Šie piesardzības pasākumi novērš nejaušu elektroinstrumenta ieslēgšanu.
- **Neizmantotos elektroinstrumentus uzglabājiet bērniem nepieejamā vietā. Neļaujiet elektroinstrumentu izmantot personām, kuras ar to nav iepazinušās vai nav izlasījušas šos norādījumus.** Elektroinstrumenti ir bīstami, ja tos izmanto nepieredzējušas personas.
- **Rūpīgi kopiet elektroinstrumentu un tajā ievietojamos piederumus. Pārbaudiet, vai kustīgās daļas darbojas bez problēmām un nav iesprūdušas, vai daļas nav salūzušas vai bojātas tā, ka tiek ietekmēta elektroinstrumenta funkcionalitāte. Bojātās daļas pirms elektroinstrumenta izmantošanas ir jāsamontē.** Daudzi negadījumi rodas slikti veiktas elektroinstrumentu apkopes dēļ.
- **Griešanas instrumentiem jābūt asiem un tīriem.** Rūpīgi kopti griešanas instrumenti ar asām malām retāk iesprūst, un tos ir vieglāk vadīt.
- **Izmantojiet elektroinstrumentu, ievietojamos piederumus, uzgaļus utt. atbilstoši šiem norādījumiem. Ievērojiet darba noteikumus un uzdevumu.** Ja elektroinstrumenti tiek izmantoti neparedzētiem mērķiem, var rasties bīstamas situācijas.
- **Rokturim un roktura virsmai ir jābūt sausai, tīrai un bez eļļas un smērvielas traipiem.** Ja rokturis un roktura virsma ir slidena, elektroinstrumentu nevar droši izmantot un kontrolēt neparedzamās situācijās.

### **Vispārīgi drošības norādījumi elektroinstrumentiem — apkope**

- **Elektroinstrumentu remontu uzticiet tikai kvalificētam speciālistam un izmantojiet tikai oriģinālās rezerves daļas.** Tādējādi tiek saglabāts elektroinstrumenta drošības līmenis.

### **Drošības norādījumi virsfrēzei**

- **Turiet elektroinstrumentu aiz izolētajiem rokturiem, jo frēze var saskarties ar savu barošanas vadu.** Saskaroties ar vadu, kurā plūst strāva, spriegums var tikt novadīts uz ierīces metāla daļām, un tādējādi var radīt strāvas triecienu.
- **Uzstādiet un piemontējiet apstrādājamo detaļu uz stabilas pamatnes, izmantojot skrūvpīles vai citādā veidā.** Ja turēsiet apstrādājamo detaļu tikai rokās vai atspiestu pret ķermeni, tā būs nestabila, kas var izraisīt kontroles zudumu.

### **Papildu drošības norādījumi virsfrēzei**



**Nomainot izmantotos instrumentus, valkājiet cimdus.** Izmantotie darba rīki pēc ilgākas lietošanas kļūst karsti.

- **Darba laikā turiet elektroinstrumentu ar abām rokām un stāviet stabili.** Elektroinstrumentu drošāk ir vadīt ar divām rokām.
- **Pagaidiet, kamēr ierīce pilnībā apstājas, pirms to noliekat.**
- **Frēzēšanās instrumentu pieļaujamajam apgriezīgu skaitam jābūt vismaz tikpat lielam kā uz elektroinstrumenta norādītajam maksimālajam apgriezīgu skaitam.** Piederumi, kas griežas ātrāk kā pieļaujams, var tikt iznīcināti.
- **Frēzēm vai citiem piederumiem precīzi jāievietojas elektroinstrumenta spriegošanas ietvarā (kāta diametrs 6/8 mm).** Frēzēšanas instrumenti, kas precīzi neievietojas elektroinstrumenta spriegošanas ietvarā, griežas nevienmērīgi, ļoti stipri vibrē un var izraisīt kontroles zaudēšanu.
- **Bīdiet elektrisko instrumentu pret apstrādājamo detaļu tikai tad, kad tas ir ieslēgts.** Pretējā gadījumā pastāv atsītiens risks, ja izmantotais instruments iesprūst apstrādājamajā detaļā.
- **Netuviniet rokas frēzēšanas zonai un frēzei.** Ar otru roku turiet papildu rokturi vai motora korpusu. Turot frēzi tur ar abām rokām, frēzējot nevar savainot rokas.

- **Nekad nefrēzējiet pāri metāla priekšmetiem, naglām vai skrūvēm.** Frēze var tikt bojāta, un tas var izraisīt vibrāciju palielināšanos.
- **Izmantojiet piemērotus detektorus, lai atrastu slēptus strāvas vadus, vai arī lūdziet palīdzību vietējam energoapgādes uzņēmumam. Saskaroties ar strāvas vadiem, var rasties ugunsgrēks un strāvas trieciens.** Bojāts gāzes vads var izraisīt sprādzienu. Ūdensvada skaršana izraisa īpašuma bojājumus.
- **Nepārsniedziet uz instrumenta norādīto maksimālo apgriezīgu skaitu.**
- **Neizmantojiet instrumentus ar redzamām plaisām.**

### Paredzētā lietošana

Mēs iesakām izmantot elektroinstrumentu ar Trotec oriģinālajiem piederumiem.

Izmantojiet ierīci PRTS 10-1200 tikai šādiem mērķiem:

- frēzētu
  - koksni;
  - plastmasa;
  - frēzēšanas izmantošana kopēšanai;
  - profilu frēzēšana;
  - frēzēšana, izmantojot centrēšanas uzgali;
  - frēzēšana ar paralēlo vadotni;
  - malu un profilu frēzēšana;

iekštelpās un ievērojot tehniskos datus.

### Paredzama nepareiza izmantošana

Neizmantojiet ierīci PRTS 10-1200, lai veiktu:

- tērauda vai krāsaino metālu frēzēšanu;
- keramikas vai akmens frēzēšanu;
- detaļu apstrādei, ja tiek izmantota ūdens padeve.

Ierīce nav paredzēta ilgstošai izmantošanai aizsargātās ārtelpās.

Cita izmantošana, kas nav minēta sadaļā “Paredzētā izmantošana”, tiek uzskatīta par pamatoti paredzamu nepareizu izmantošanu.

### Personāla kvalifikācija

Personām, kas strādā ar ierīci:

- ir jāizlasa ekspluatācijas instrukcija, īpašu uzmanību pievēršot nodaļai “Drošība”.

### Individuālie aizsardzības līdzekļi



#### Lietojiet dzirdes aizsardzības līdzekļus.

Trokšņa ietekme var izraisīt dzirdes zudumu.



#### Lietojiet aizsargbrilles.

Tādā veidā tiek pasargātas acis pret lidojošām un krītošām detaļām, kas var radīt miesas bojājumus.



#### Lietojiet aizsargmasku.

Tā aizsargā pret veselībai bīstamu putekļu ieelpošanu, kuri var rasties detaļu apstrādes rezultātā.



#### Lietojiet aizsargcimdus.

Tādā veidā tiek pasargātas rokas pret apdegumiem, zilumiem un nobrāzumiem.



#### Nēsājiet piegulošu aizsargapģērbu.

Tādējādi jūs pasargājat sevi no draudiem, ka apģērbs tiek ierauts rotējošās daļās.

### Citi riski



#### Brīdinājums par elektrisko spriegumu

Strāvas trieciens nepietiekamas izolācijas dēļ. Pirms katras lietošanas reizes pārbaudiet, vai ierīce nav bojāta un darbojas pareizi.

Ja konstatējat bojājumus, neizmantojiet ierīci.

Neizmantojiet ierīci, ja tā vai jūsu rokas ir mitras vai slapjas.



#### Brīdinājums par elektrisko spriegumu

Elektrodetaļu remontu drīkst veikt tikai pilnvaroti speciālisti.



#### Brīdinājums par elektrisko spriegumu

Veicot jebkādus darbus ar iekārtu, atvienojiet kontaktdakšu no rozetes!

Neaiztieciet kontaktdakšu ar mitrām vai slapjām rokām.

Izvelciet vada kontaktdakšu no ligzdas, satverot to aiz spraudņa.



#### Brīdinājums par elektrisko spriegumu

Pastāv īssavienojuma risks korpusā iekļuvuša šķidruma dēļ.

Neiemērciet ierīci un piederumus ūdenī. Gādājiet, lai korpusā neiekļūtu ūdens vai citi šķidrumi.



#### Brīdinājums par sprādzienbīstamām vielām

Smalki putekļi, kas rodas frēzējot, ir viegli uzliesmojoši.

Pastāv ugunsgrēka un sprādziena risks!

Izmantojiet putekļu nosūkšanu, lai savāktu radušos putekļus.



#### Brīdinājums par karstu virsmu

Pēc lietošanas frēze vēl var būt karsta. Pieskaroties frēzei, pastāv apdegumu gūšanas risks.

Nepieskarieties frēzei ar kailām rokām!

Valkājiet aizsargcimdus!



#### Brīdinājums par asu priekšmetu

Frēzēm ir asas griezējmalas. Neuzmanīgi lietojot instrumentu, pastāv sagriešanās risks.

Lietojiet aizsargcimdus!



**Brīdinājums**

Indīgi putekļi!



Apstrādes laikā radušies kaitīgie/indīgie putekļi var radīt veselības apdraudējumu lietotājam vai tuvumā esošām personām.



Nēsājiet aizsargbrilles un putekļu masku!

**Brīdinājums**

Neapstrādājiet materiālu, kas satur azbestu.

Azbests ir kancerogēna viela.

**Brīdinājums**

Savainojumu risks, ko var radīt apkārt lidojošas daļas. Izmantojiet putekļu vai skaidu savākšanai paredzētu maisu vai putekļu sūcēju.

**Brīdinājums**

Šī ierīce var radīt apdraudējumu, ja neapmācītas personas to izmanto nelietpratīgi vai arī tā tiek lietota neparedzētiem mērķiem. Ievērojiet personāla kvalifikācijas prasības.

**Brīdinājums**

Ierīce nav rotālieta un nav paredzēta bērniem!

**Brīdinājums**

Nosmakšanas risks!

Neatstājiet iepakojuma materiālu neuzraudzītu.

Bērniem tas varētu kļūt par bīstamu rotālietu.

**Uzmanību**

Vibroemisijas var radīt veselības bojājumus, ja ierīce tiek lietota ilgstoši vai netiek pareizi vadīta un apkopta.

**Uzmanību**

Ievērojiet pietiekami lielu attālumu līdz siltuma avotiem.

**Norāde**

Ja ierīce tiek nelietpratīgi glabāta vai transportēta, to var bojāt.

Ievērojiet informāciju par ierīces transportēšanu un glabāšanu.

**Rīcība ārkārtas situācijā / avārijas apturēšanas funkcija**

Avārijas apturēšana:

Atvienojot strāvas kontaktdakšu no strāvas kontaktligzdas, ierīces darbība tiek nekavējoties apturēta. Lai pasargātu ierīci no nejaušas atkārtotas iedarbošanās, atstājiet strāvas kontaktdakšu atvienotu.

Rīcība ārkārtas situācijā:

1. Izslēdziet ierīci.
2. Ārkārtas situācijā atvienojiet ierīci no elektrotīkla: izvelciet pieslēgšanas vada kontaktdakšu no ligzdas, satverot to aiz spraudņa.
3. Nepieslēdziet bojātu ierīci elektrotīklam.

**Informācija par ierīci****Ierīces apraksts**

Ierīce PRTS 10-1200 ir virsfrēze koksnes, plastmasas un maza blīvuma apstrādājamo detaļu virsmu un malu frēzēšanai.

Komplektācijā iekļautie frēzēšanas uzgaļi ļauj izveidot rievās, V veida rievās, frēzēt ietvarlīstes, noapaļot, ka arī frēzēt profilus apstrādājamo detaļu malās.

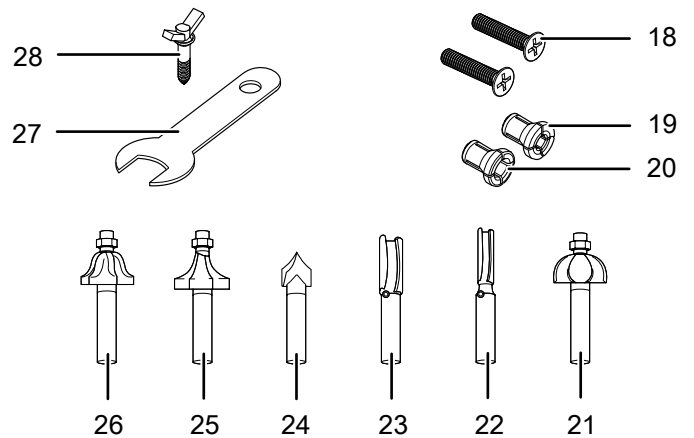
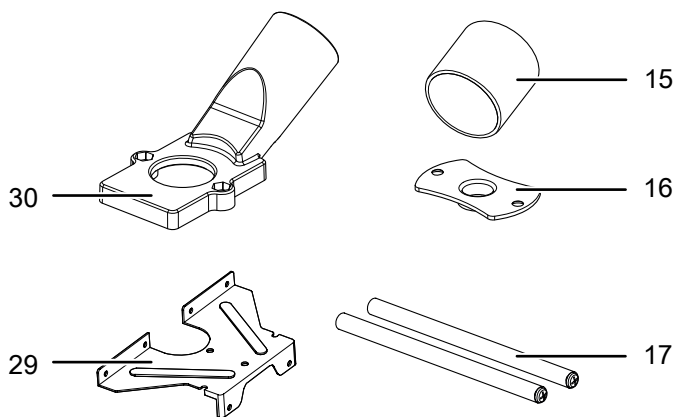
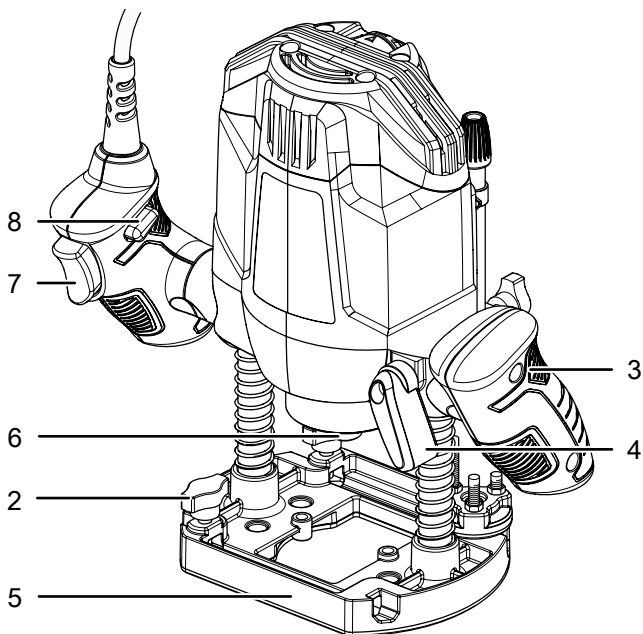
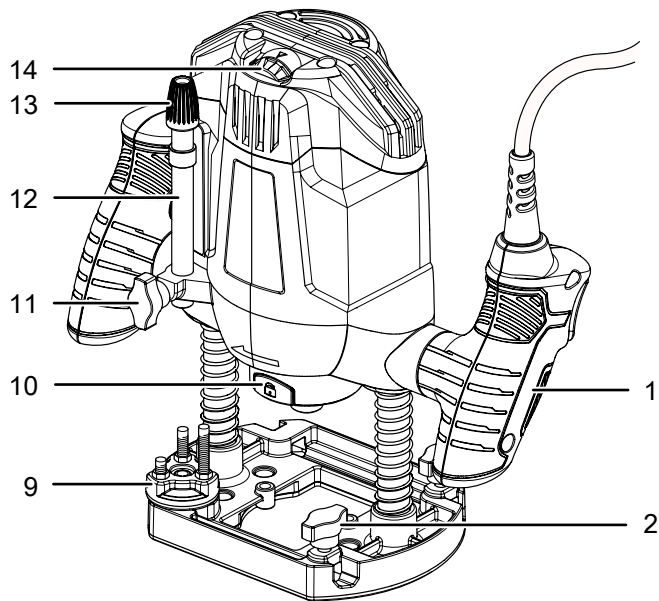
Griezuma dziļumu iespējams regulēt bezpakāpju veidā no 0–55 mm, un, izmantojot precīzo regulēšanu, frēzēšanas dziļumu iespējams iestatīt ar precizitāti 0,1 mm.

Lai veiktu darbus atbilstoši materiālam, ar regulēšanas ripu var bezpakāpju veidā iestatīt apgriezīgu skaitu no 11 000–30 000 min<sup>-1</sup>.

Ierīcei ir ieslēgšanas bloķētājs, lai novērstu nejaušu ierīces ieslēgšanu, kā arī vārpstas bloķētājs, kas ļauj viegli nomainīt frēzi.

Piemontējamais ārējās putekļu nosūkšanas adapteris nodrošina tīru strādāšanu bez putekļiem.

## Iekārtas attēls




Nr.	Apzīmējums
1	Labās puses rokturis
2	Paralēlās vadotnes spārnskrūve
3	Kreisās puses rokturis
4	Frēzēšanas dziļuma fiksēšanas svira
5	Pamatplāksne
6	Instrumentu turētājs
7	Ieslēgšanas/izslēgšanas slēdzis
8	Ieslēgšanas bloķētājs
9	Pakāpes vadotne
10	Vārpstas bloķēšanas poga
11	Dziļuma vadotnes spārnskrūve
12	Dziļuma vadotne
13	Grozāmais regulators frēzēšanas dziļuma iestatīšanai
14	Apgriezienu skaita izvēles regulēšanas ripa
15	Samazināšanas uzliktnis (putekļu nosūkšanai)
16	Kopēšanas uzmava
17	Vadotnes stieņi
18	Skrūves ar krustenisku rievu
19	Spriegošanas ietvars 6 mm
20	Spriegošanas ietvars 8 mm
21	Pus ietvarlīstes frēze
22	Rievu frēze 6 mm
23	Rievu frēze 12 mm
24	V rievu frēze
25	Noapaļošanas frēze
26	Profila frēze
27	Uzgriežņu atslēga
28	Centrēšanas uzgalis ar spārnuzgriezni
29	Paralēlā vadotne
30	Nosūkšanas adapteris

## Piegādes komplektācija

Dažas no tālāk uzskaitītajām detaļām jau ir iepriekš uzstādītas ierīcē.

- 1 x virsfrēze PRTS 10-1200
- 1 x paralēlā vadotne
- 2 x vadotnes stieņi
- 1 x spriegošanas ietvars 6 mm
- 1 x spriegošanas ietvars 8 mm
- 1 x profila frēze
- 1 x rievu frēze 6 mm
- 1 x rievu frēze 12 mm
- 1 x V veida rievu frēze
- 1 x noapaļošanas frēze
- 1 x pus ietvarlīstes frēze
- 1 x adapteris ārējai putekļu nosūkšanai
- 1 x samazināšanas uzliktnis (putekļu nosūkšanai)
- 2 x skrūves ar krustenisku rievu
- 1 x kopēšanas uzmava
- 1 x centrēšanas uzgalis ar spārnuzgriezni
- 1 uzgriežņu atslēga
- 1 dziļuma vadotne
- 1 x instrukcija

## Tehniskie dati

Parametrs	Vērtība
<b>Modelis</b>	<b>PRTS 10-1200</b>
Strāvas padeve	230 V/50 Hz
Patērētā jauda	1200 W
Tukšgaitas apgriezienu skaita nomināls	11 000–30 000 min <sup>-1</sup>
Frēzēšanas dziļuma iestatīšana / frēzēšanas gājiens	55 mm
Instrumentu turētājs	6 vai 8 mm
Vada garums	3 m
Aizsardzības veids	IP20
Aizsardzības klase	II (dubulta izolācija) / 
Svars	3 kg
<b>Vibrāciju dati saskaņā ar EN 62841-2-17</b>	
Labās puses roktura kustības emisijas vērtība a <sub>h</sub>	6,437 m/s <sup>2</sup>
Kreisās puses roktura vibrācijas emisijas vērtība a <sub>h</sub>	5,060 m/s <sup>2</sup>
Nenoteiktība K	1,5 m/s <sup>2</sup>
<b>Skaņas vērtības saskaņā ar EN 62841-2-17</b>	
Skaņas spiediena līmenis L <sub>pA</sub>	89 dB(A)
Skaņas jauda L <sub>WA</sub>	100 dB(A)
Nenoteiktība K	3 dB



**Lietojiet dzirdes aizsardzības līdzekļus.**

Trokšņa ietekme var izraisīt dzirdes zudumu.



### Norādījumi par skaņas un vibrāciju datiem

- Norādītā vibrāciju kopējā vērtība **un norādītās trokšņa emisijas vērtības** ir izmērītas saskaņā ar EN 62841 standartiem, un tās var izmantot, lai savstarpēji salīdzinātu dažādus elektroinstrumentus.
- Norādītā vibrāciju kopējā vērtība **un norādītās trokšņa emisijas vērtības** var arī tikt izmantotas sākotnējai to iedarbības novērtēšanai.



#### Uzmanību

- Vibroemisijas var radīt veselības bojājumus, ja ierīce tiek lietota ilgstoši vai netiek pareizi vadīta un apkopta.
- Vibrāciju **un trokšņa emisijas** var atšķirties elektroinstrumenta faktiskās izmantošanas laikā no noteiktajām vērtībām atkarībā no elektroinstrumenta izmantošanas veida, jo īpaši atkarībā no apstrādājamās detaļas veida. Centieties nodrošināt pēc iespējas nelielu vibrāciju slodzi. Pie tipveida pasākumiem, kas tiek veikti, lai samazinātu vibrācijas slodzi, pieder cimdu valkāšana instrumenta izmantošanas laikā un darba laika ierobežošana. Turklāt ir jāņem vērā visi darbības cikla posmi (piemēram, reizes, kad elektroinstrumenti ir izslēgti, un reizes, kad tas gan ir ieslēgts, bet darbojas bez slodzes).

### Transportēšana un uzglabāšana

#### Norāde

Ja ierīce tiek nelietpratīgi glabāta vai transportēta, to var bojāt.

Ievērojiet informāciju par ierīces transportēšanu un glabāšanu.

#### Transportēšana

**Pirms** katras transportēšanas ievērojiet tālāk minētos norādījumus.

- Izslēdziet ierīci.
- Atvienojiet strāvas vadu no kontaktligzdas, satverot to aiz kontaktdakšas.
- Ļaujiet ierīcei atdzist.

#### Uzglabāšana

**Pirms** novietojat ierīci glabāšanai, izpildiet tālāk minētos norādījumus.

- Izslēdziet ierīci.
- Atvienojiet strāvas vadu no kontaktligzdas, satverot to aiz kontaktdakšas.
- Ļaujiet ierīcei atdzist.
- Noņemiet putekļu nosūcēju no ierīces.
- Notīriet ierīci, kā aprakstīts nodaļā "Apkope".

Ja ierīce netiek izmantota, ievērojiet šādus glabāšanas nosacījumus:

- uzglabājiet sausā un no sala un karstuma pasargātā vietā;
- vides temperatūra nedrīkst pārsniegt 45 °C;
- uzglabājiet vietā, kas pasargāta no putekļiem un tiešiem saules stariem

## Ekspluatācijas sākšana

### Ierīces izsaiņošana

- Izņemiet ierīci un tās piederumus no iepakojuma.



#### Brīdinājums par elektrisko spriegumu

Strāvas trieciens nepietiekamas izolācijas dēļ. Pirms katras lietošanas reizes pārbaudiet, vai ierīce nav bojāta un darbojas pareizi. Ja konstatējat bojājumus, neizmantojiet ierīci. Neizmantojiet ierīci, ja tā vai jūsu rokas ir mitras vai slapjas.

- Pārbaudiet, vai ierīces saturā nekā netrūkst un vai nav bojājumu.



#### Brīdinājums

Nosmakšanas risks! Neatstājiet iepakojuma materiālu neuzraudzītu. Bērniem tas varētu kļūt par bīstamu rotaļlietu.

- Utilizējiet iepakojuma materiālu atbilstoši valsts tiesību aktiem.

Pirms ekspluatācijas uzsākšanas ievērojiet tālāk sniegtos norādījumus.



#### Brīdinājums par karstu virsmu

Pēc lietošanas frēze vēl var būt karsta. Pieskaroties frēzei, pastāv apdegumu gūšanas risks. Nepieskarieties frēzei ar kailām rokām! Valkājiet aizsargcimdus!



#### Brīdinājums par asu priekšmetu

Frēzēm ir asas griezējmalas. Neuzmanīgi lietojot instrumentu, pastāv sagriešanās risks. Lietojiet aizsargcimdus!



#### Norāde

Nespiediet vārpstas fiksatora pogu (10), kamēr instruments darbojas! Tas var sabojāt instrumentu.

#### Norāde

Izmantojiet tikai frēzes ar kāta diametru, kas ir piemērots attiecīgajam iebūvētajam spriegošanas ietvaram.

## Instrumenta nomaīņa

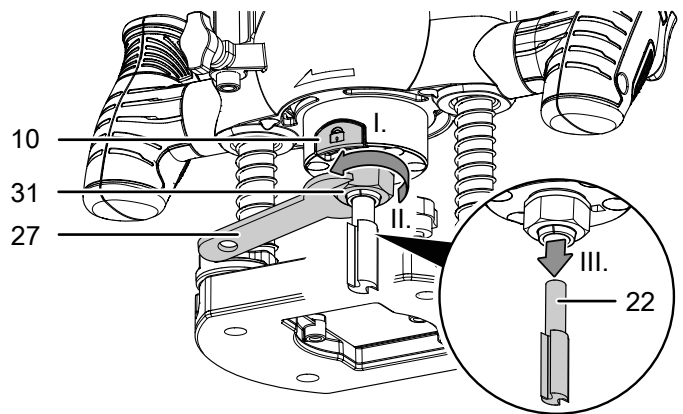


### Informācija

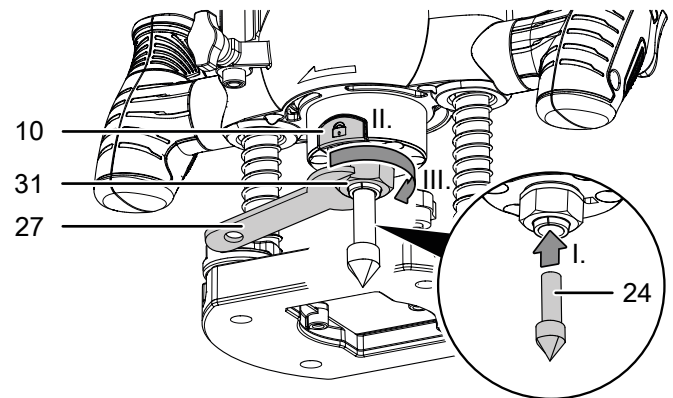
Pirms instrumenta nomaīņas pārbaudiet, vai ir uzmontēts atbilstošais spriegošanas ietvars, un nepieciešamības gadījumā nomainiet to.

Lai nomainītu instrumentu, veiciet tālāk minētās darbības.

- Nospiediet un turiet vārpstas fiksatoru (10).
- Atskrūvējiet nostiprināšanas uzgriezni (31), izmantojot uzgriežņu atslēgu (27), griežot to pretēji pulksteņrādītāju kustības virzienam. Nostiprināšanas uzgriezni (31) nav pilnībā jāizskrūvē.
- Nepieciešamības gadījumā izņemiet instrumentu no instrumentu turētāja.



- Ievietojiet instrumentu turētājā vajadzīgo instrumentu.



- Pavelciet nostiprināšanas uzgriezni (31), izmantojot uzgriežņu atslēgu (27), un atkal atļaidiet vārpstas fiksatoru (10).
- Pārbaudiet, vai instruments ir stingri fiksēts.

## Spriegošanas ietvara nomaiņa



### Brīdinājums par elektrisko spriegumu

Veicot jebkādas darbus ar iekārtu, atvienojiet kontaktdakšu no rozetes!  
Neaiztieciat kontaktdakšu ar mitrām vai slapjām rokām.  
Izvelciet vada kontaktdakšu no ligzdas, satverot to aiz spraudņa.



### Lietojiet aizsargcimdus

Darbinot vai mainot instrumentus, izmantojiet atbilstošus aizsargcimdus.

### Norāde

Nespiediet vārpstas fiksatora pogu (10), kamēr instruments darbojas! Tas var sabojāt instrumentu.

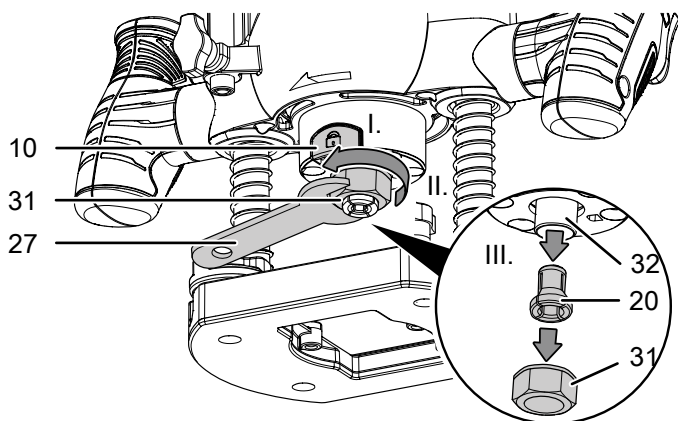
### Norāde

Pievelciet nostiprināšanas uzgriezni tikai ar ievietotu frēzi, lai novērstu spriegošanas ietvara bojājumus.

Visiem komplektācijā ietvertajiem virsfrēzes uzgaļiem ir 8 mm kāts. Lai izmantoti frēzi ar 6 mm kātu, nomainiet spriegošanas ietvaru.

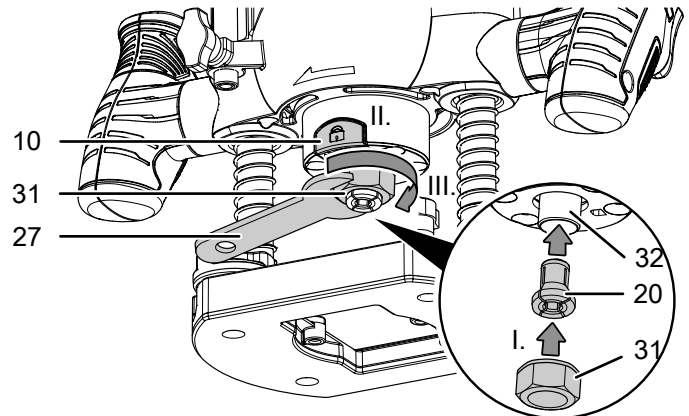
Veiciet tālāk minētās darbības.

1. Nospiediet un turiet vārpstas fiksatora pogu (10).
2. Izskrūvējiet nostiprināšanas uzgriezni (31), izmantojot uzgriežņu atslēgu (27), griežot to pretēji pulksteņrādītāju kustības virzienam.
3. Izņemiet 8 mm spriegošanas ietvaru (20) no spriegošanas ietvara turētāja.



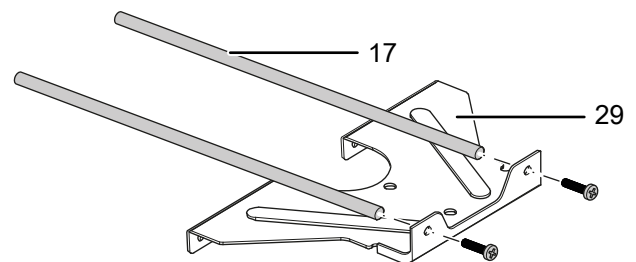
4. Ievietojiet 6 mm spriegošanas ietvaru spriegošanas ietvara turētājā.

5. Pulksteņrādītāju kustības virzienā ieskrūvējiet nostiprināšanas uzgriezni (31) spriegošanas ietvara turētājā un pievelciet nostiprināšanas uzgriezni (31), izmantojot uzgriežņu atslēgu (27). Pēc tam atkal atlaidiet vārpstas fiksatoru (10).



## Paralēlās vadotnes iepriekšēja montāža

1. Izskrūvējiet abas skrūves no vadotnes stieniem (17).
2. Pieskrūvējiet vadotnes stieņus (17) pie paralēlās vadotnes (29).



## Ārējās putekļu nosūkšanas montēšana

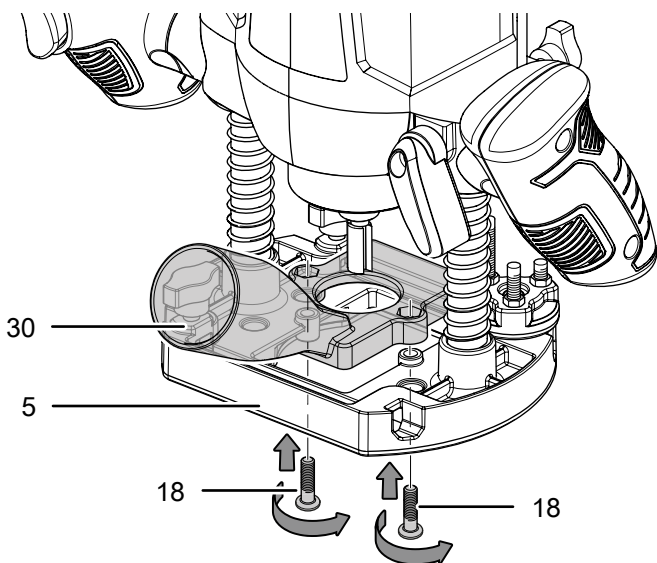


### Informācija

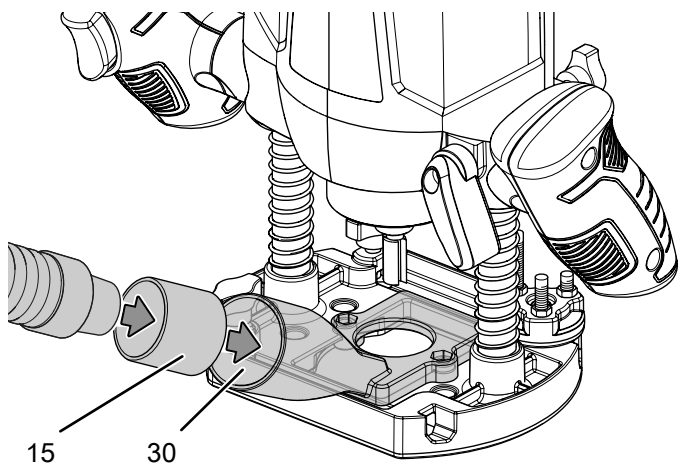
Pārliecinieties, vai putekļsūcējs ir piemērots apstrādājamajam materiālam. Ja rodas veselībai kaitīgi putekļi, izmantojiet speciālu putekļsūcēju.

Pievienojot ierīci putekļu nosūkšanu, varat samazināt darba laikā sacelto putekļu daudzumu.

1. Uzlieciet putekļu nosūkšanas (30) adapteri tam paredzētajām pamatplākses (5) atverēm.
2. Pieskrūvējiet 2 komplektācijā ietvertās skrūves ar krustenisko rievu (18) no pamatplākses (5) apakšpuses.



3. Pieslēdziet piemērotu putekļsūcēju (piemēram, industriālo putekļsūcēju) putekļu nosūkšanas (30) adapterim. Nepieciešamības gadījumā putekļu nosūkšanas (30) adapterim varat pievienot samazināšanas uzliktni (15). Neskaidrību gadījumā sazinieties ar putekļsūcēja izgatavotāju.



## Frēzēšanas dziļuma iestatīšana



### Informācija

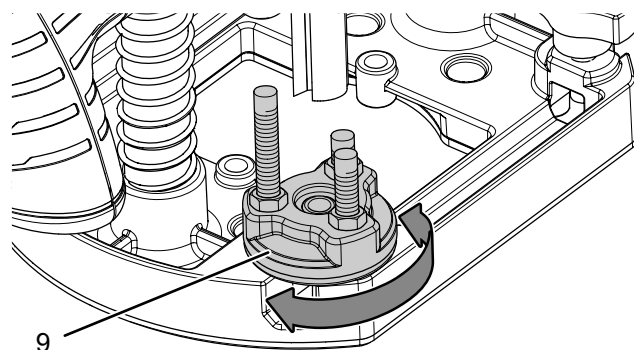
Pakāpes vadotnei ir 3 iepriekš iestatītas pakāpes.



### Informācija

Pirms faktiskā frēzēšanas procesa pārbaudiet frēzēšanas dziļuma iestatījumu, veicot izmēģinājuma frēzēšanu uz nevajadzīga materiāla.

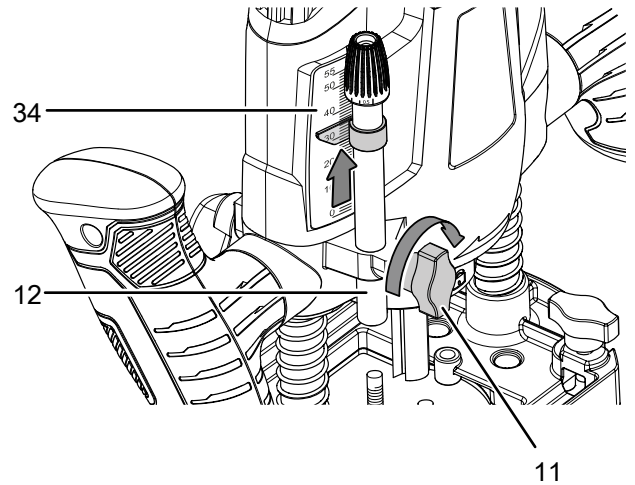
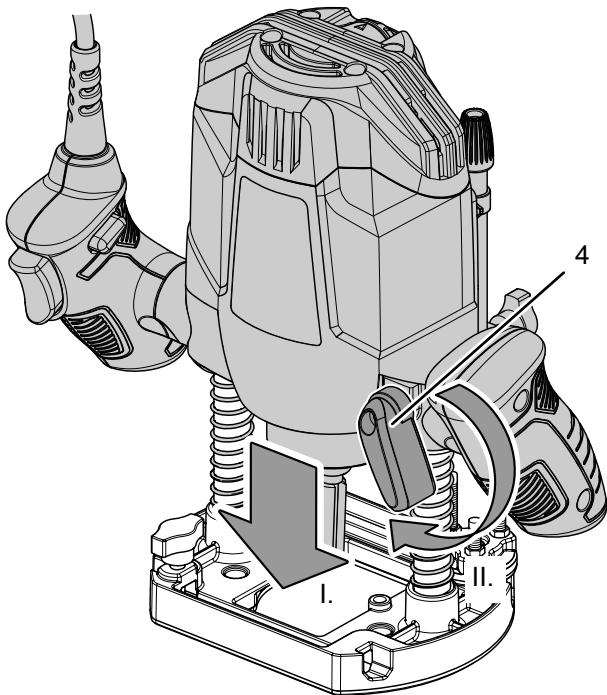
- ✓ Pārliecinieties, vai spriegošanas svira (4) ir nofiksēta.
1. Novietojiet ierīci ar piemontētu frēzi uz līdzenas virsmas.
  2. Griežiet pakāpes vadotni (9), līdz tā saslēdzas ar zemāko pakāpi zem dziļuma vadotnes (12).



3. Atskrūvējiet spārnskrūvi (11) pie dziļuma vadotnes (12) un, ja nepieciešams, iestatiet precīzās regulēšanas grozāmo regulatoru (13) pozīcijā **0**, lai skalā **0** būtu vērsta pret jums.
4. Ja nepieciešams, atlaidiet frēzēšanas dziļuma fiksēšanas sviru (4), pagriežot to uz augšu, un lēnām piespiediet ierīci uz leju, līdz frēze pieskaras apstrādājamajai detaļai.

5. Bloķējiet frēzēšanas dziļuma fiksēšanas sviru (4), pagriežot to uz leju.

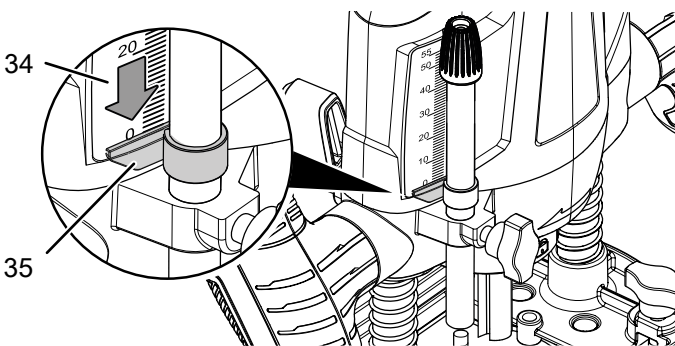
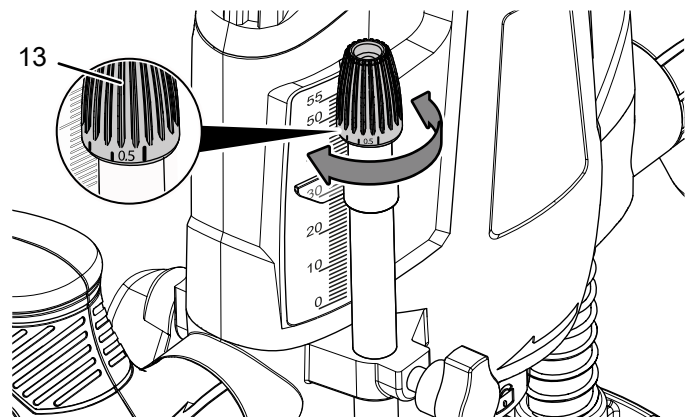
8. Pēc tam iestatiet dziļuma vadotni (12) vēlamajam frēzēšanas dziļumam un pievelciet spārnskrūvi (11).



6. Bīdiet dziļuma vadotni (12) uz leju, līdz tā atrodas uz pakāpes vadotnes (9).

9. Ja nepieciešams, veiciet precīzu regulēšanu, iestatot vēlamo izmēru precīzās regulēšanas grozāmajā regulatorā (13) ar soli 0,1 mm, kur viens pilns apgrieziena atbilst 1 mm: pagrieziet pretēji pulksteņrādītāju kustības virzienam, lai iegūtu lielāku frēzēšanas dziļumu; pagrieziet pulksteņrādītāju kustības virzienā, lai iegūtu mazāku frēzēšanas dziļumu.

7. Iestatiet slīdni ar indeksa atzīmi (35) pozīcijā 0 uz frēzēšanas dziļuma skalas (34).



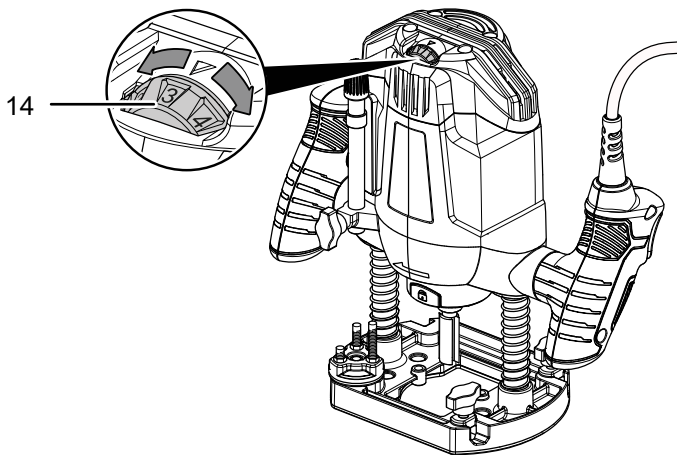
10. Pēc precīzās regulēšanas varat iestatīt skalu zem grozāmā regulatora (13) pozīcijā "0".

## Apgriezienu skaita izvēle

Nepieciešamais apgriezienu skaits ir atkarīgs no materiāla un darba apstākļiem, un to var noskaidrot ar praktiska eksperimenta palīdzību. Strādājot ar lieliem frēzes diametriem un cietām apstrādājamajām detaļām, izmantojiet ar mazāku apgriezienu skaitu, maziem frēzes diametriem un mīkstām apstrādājamajām detaļām izmantojiet lielāku apgriezienu skaitu. Piemērotāko apgriezienu skaitu vislabāk var noteikt, izmantojot izmēģinājuma frēzēšanu. Tomēr dažus materiālus (noteiktas plastmasas) var sabojāt lielā apgriezienu skaita radītais karstums, un tāpēc tie jāapstrādā, izmantojot attiecīgi mazāku apgriezienu skaitu.

Iestatīšanas diapazons aptver 1.–7. pakāpi (11 000–30 000 min<sup>-1</sup>). Jebkurā brīdī varat mainīt iepriekš izvēlēto apgriezienu skaita pakāpi.

1. Pagrieziet regulēšanas ripu (14) uz vēlamo apgriezienu skaita pakāpi.



## Padomi un ieteikumi pareizās apgriezienu skaita pakāpes izvēlei

- Koksnes frēzēšanai izvēlieties pakāpi ar lielu apgriezienu skaitu (5.–7. pakāpe).
- Skujkoku un skaidu plātņu frēzēšanai izvēlieties pakāpi ar vidēju apgriezienu skaitu (3.–4. pakāpe).
- Lai frēzētu plastmasu vai citas apstrādājamās detaļās ar zemu kušanas temperatūru, izvēlieties pakāpi ar mazu apgriezienu skaitu (1.–2. pakāpe).

## Lietošana



### Lietojiet aizsargmasku.

Tā aizsargā pret veselībai bīstamu putekļu ieelpošanu, kuri var rasties detaļu apstrādes rezultātā.

## Padomi un norādījumi par virsfrēzes lietošanu

### Vispārīgi

- Gādāriet, lai ventilācijas atveres nebūtu nosegtas un motors nepārkarstu.
- Pirms katras lietošanas reizes pārbaudiet, vai rīks instrumentu turētājā ir ievietots pareizi. Instrumentam jābūt cieši nofiksētam tam paredzētajā instrumentu turētāja balstā.
- Pirms katras lietošanas reizes pārbaudiet, vai atbilstošajam nolūkam ir izvēlēts pareizais instruments, kā arī pareizais apgriezienu skaits. Pareizi noregulējot apgriezienu skaitu atbilstoši plānotajai darbībai, kā arī apstrādājamajam materiālam, iespējams sasniegt labākus rezultātus.
- Vislabāk izmēģiniet virzības ātrumu, izmantojot liekus materiāla pārpalikumus.

### Frēzēšana

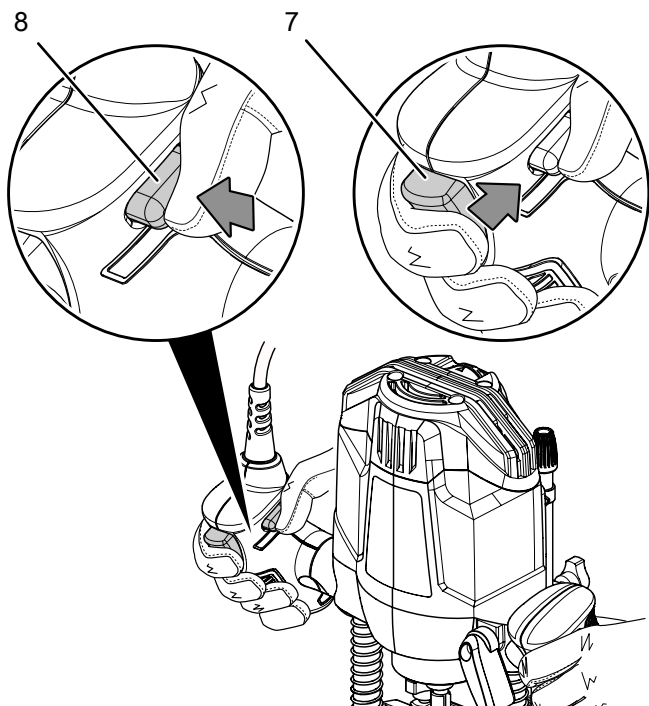
- Pievērsiet uzmanību vienmērīgai virzībai, lai frēze nepārkarstu.
- Turiet instrumentu cieši ar abām rokām.
- Vienmēr frēzējiet ar vienmērīgu virzību un vienmērīgām kustībām.
- Vienmēr frēzējiet pretēji frēzes rotācijas virzienam (pret padeves virzienu). Frēzējot ar rotācijas virzienā (padeves virzienā), ierīce var tikt izrauta no rokām.
- Rievu frēzēšanai izmantojiet V veida rievu frēzi.
- Malu frēzēšanai izmantojiet profilu frēzi.

## Ierīces ieslēgšana un izslēgšana

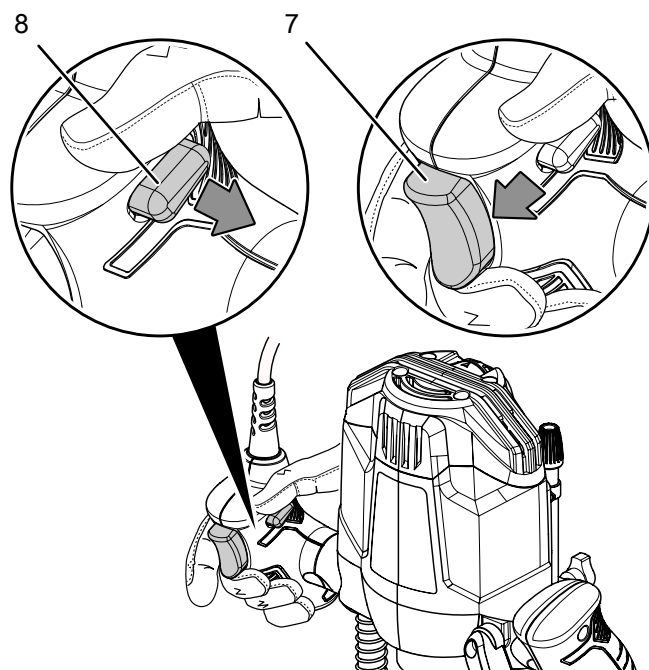
Strādājot ar ierīci, izmantojiet individuālos aizsardzības līdzekļus.

1. Pārbaudiet, vai iestatītais frēzēšanas dziļums ir piemērots plānotajai darbībai.
2. Pārbaudiet, vai piemontēta frēze ir piemērota plānotajai darbībai.
3. Pārbaudiet, vai apstrādājamā detaļa ir nostiprināta un vai darba virsma ir atbilstoši sagatavota.
4. Uzlieciet ierīci uz apstrādājamās detaļas.
5. Piespiediet ieslēgšanas bloķētāju (8), lai iedarbinātu ieslēgšanas/izslēgšanas slēdzi (7).

6. Nospiediet ieslēgšanas/izslēgšanas slēdzi (7) un darba laikā turiet to nospiestu.



7. Pēc frēzēšanas pabeigšanas atkal atlaidiet ieslēgšanas/izslēgšanas slēdzi (7), lai izslēgtu ierīci.  
8. Novietojiet ierīci stabili.

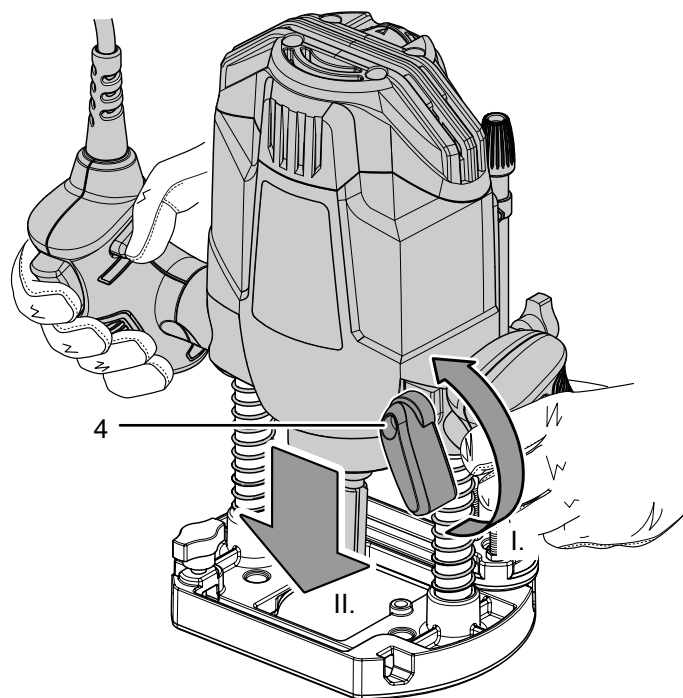


## Frēzēšanas process

### Norāde

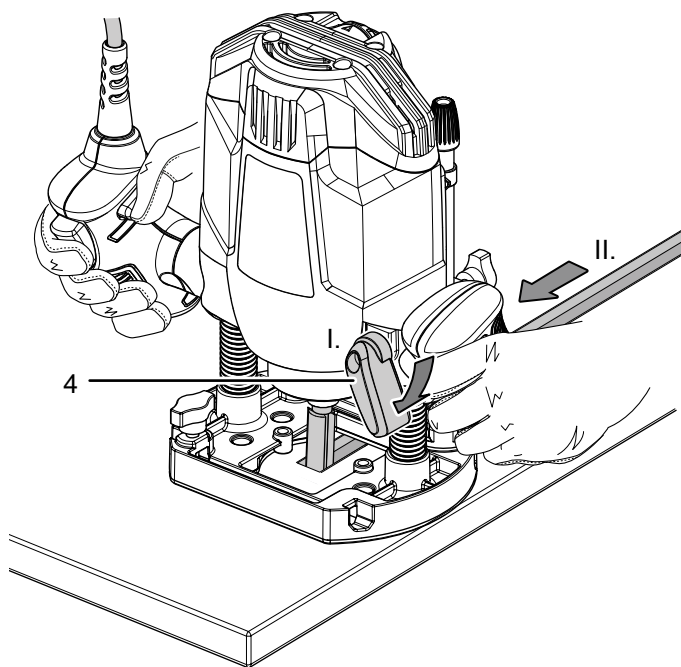
Vienmēr frēzējiet pretēji frēzes rotācijas virzienam (pret padeves virzienu). Frēzējot ar rotācijas virzienā (padeves virzienā), ierīce var tikt izrauta no rokām.

1. Iestatiet vēlamo frēzēšanas dziļumu.
2. Novietojiet ierīci ar piemontētu frēzi uz apstrādājamās detaļas un pēc tam ieslēdziet ierīci.
3. Ja nepieciešams, atlaidiet frēzēšanas dziļuma fiksēšanas sviru (4), pagriežot to uz augšu, un nolaidiet virsfrēzi, līdz frēze iegrimst apstrādājamajā detaļā.



4. Kad esat sasniedzis vēlamo frēzēšanas dziļumu, nofiksējiet pozīciju, izmantojot frēzēšanas dziļuma fiksēšanas sviru (4), pagriežot to uz leju.

5. Ar vienmērīgu uzspiedienu virziet ierīci pa apstrādājamo detaļu.

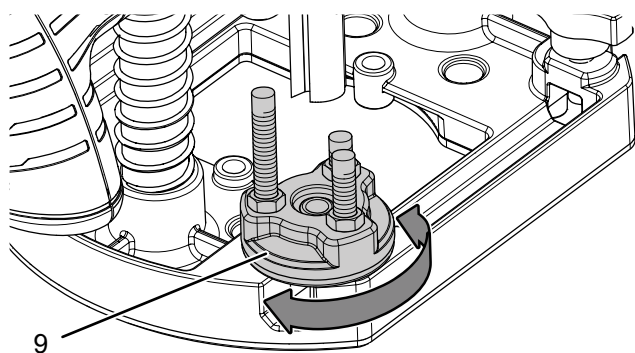


6. Lai pabeigtu frēzēšanas procesu, atlaidiet frēzēšanas dziļuma fiksēšanas sviru (4), pagriežot to uz augšu.  
 7. Ļaujiet virsfrēzei atgriezties visaugstākajā pozīcijā.  
 8. Izslēdziet ierīci.

### Pakāpeniska frēzēšana

Izmantojot pakāpes vadotni (9), pakāpeniska frēzēšana ir iespējama lielākā frēzēšanas dziļumā.

1. Pagrieziet pakāpes vadotni (9) tā, lai tā sadzirdami saslēgtos augstākajā pakāpē zem dziļuma vadotnes.



2. Iestatiet visus pārējos frēzēšanas dziļumus, izmantojot pakāpju vadotnes (9) zemākās pakāpes.

### Malu un profilu frēzēšana



#### Informācija

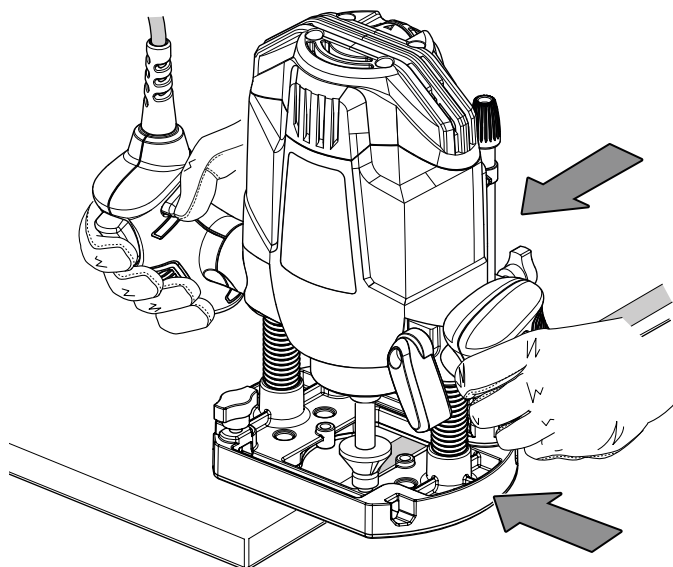
Malu vai formu frēzēšanai bez paralēlās vadotnes frēzei jābūt aprīkotai ar vadotnes tapu vai lodīšu gultni.

- **Uzstādiet un piemontējiet apstrādājamo detaļu uz stabilas pamatnes, izmantojot skrūvspīles vai citādā veidā.** Ja turēsiet apstrādājamo detaļu tikai rokās vai atspiestu pret ķermeni, tā būs nestabila, kas var izraisīt kontroles zudumu.

#### Norāde

Pārmērīgs spiediens malu vai profilu frēzēšanas laikā var sabojāt apstrādājamās detaļas malu.

1. Virziet ieslēgto ierīci no sāniem pie apstrādājamās detaļas, līdz lodīšu gultnis balstās uz apstrādājamās detaļas malu.
2. Ar abām rokām virziet ierīci gar apstrādājamās detaļas malu. Pārliecinieties, vai ierīce novietota pareizā leņķī.

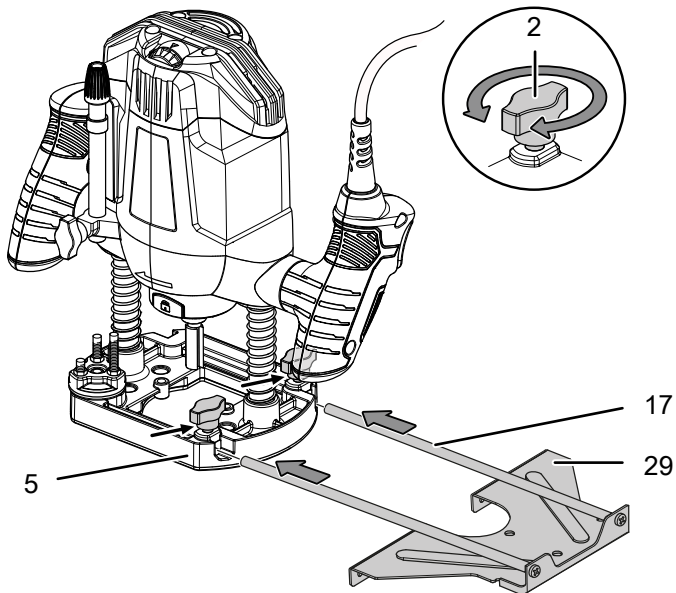




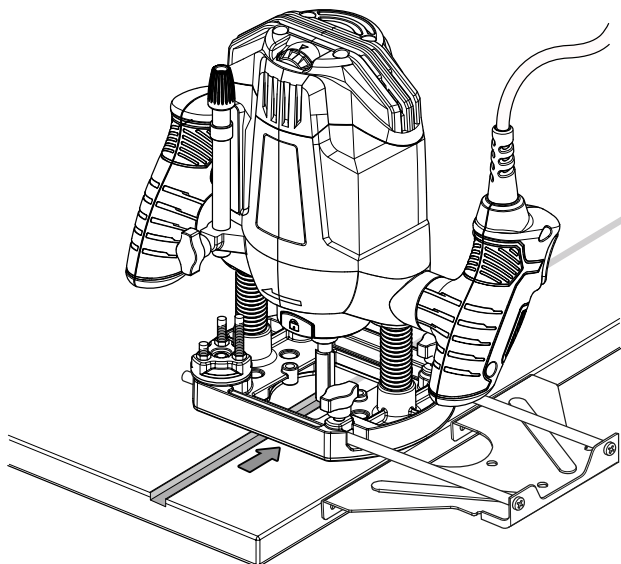
### Frēzēšana ar paralēlo vadotni

Izmantojiet paralēlo vadotni rienu vai V veida rienu frēzēšanai, kā arī apstrādājamās detaļas malu frēzēšanai un nošķelšanai.

1. Ievietojiet paralēlo vadotni (29) ar vadotnes stieņiem (17) pamatplāksnē (5) un pievelciet to ar fiksācijas skrūvēm (2) nepieciešamajā apjomā.

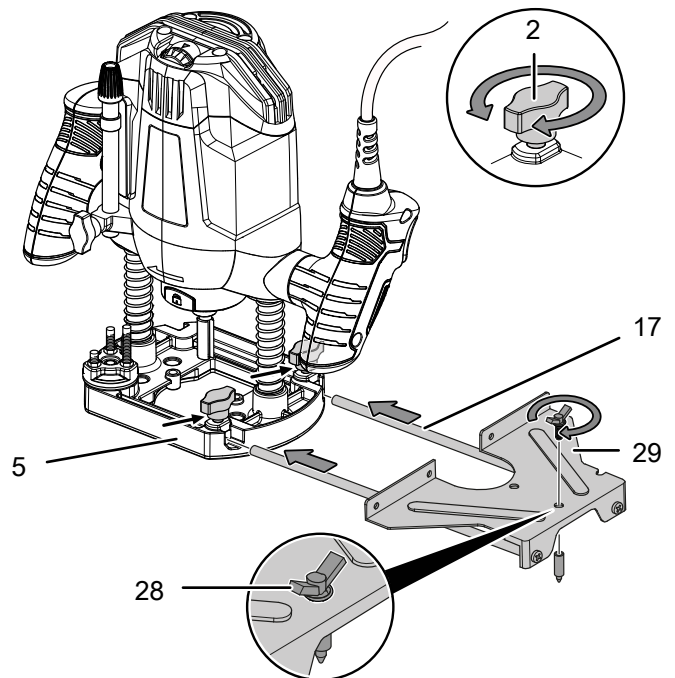


2. Ar sānisku uzspiedienu vienmērīgi virziet ieslēgto ierīci uz paralēlo vadotni gar apstrādājamās detaļas malu.

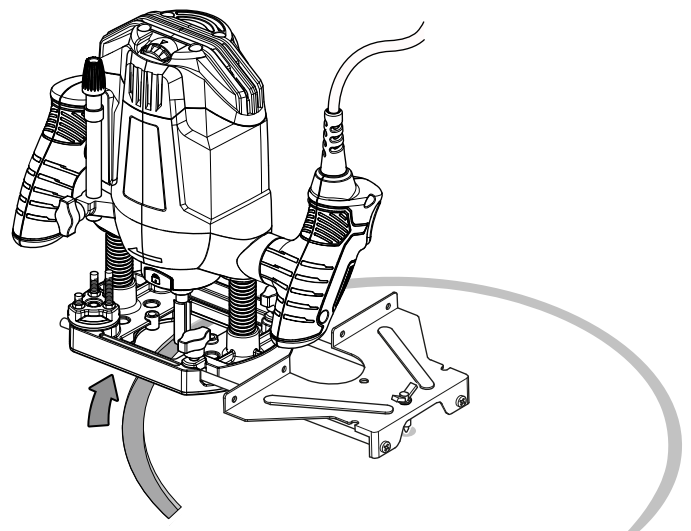


### Apaļu loku frēzēšana

1. Pagrieziet paralēlo vadotni (29) tā, lai vadotnes virsmas būtu vērstas uz augšu.



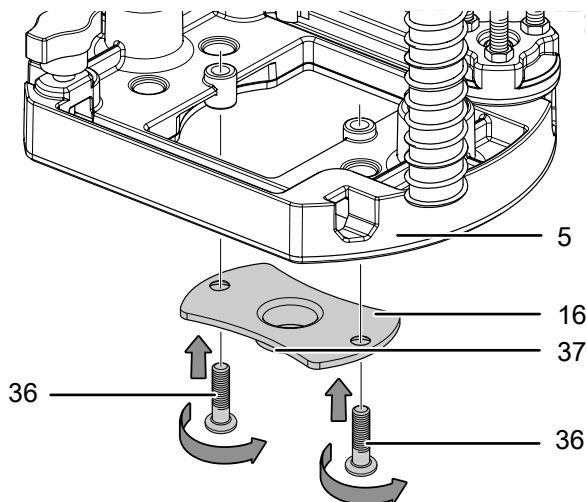
2. Izmantojot vadotnes stieņus (17), ievietojiet paralēlo vadotni (29) pamatplāksnē (5) un pievelciet to ar fiksācijas skrūvēm (2) nepieciešamajā apjomā.
3. Izmantojot spārnuzgriezni (28), piestipriniet centrēšanas uzgali caur atveri paralēlajā vadotnē (29).
4. Ievietojiet centrēšanas uzgali (28) atzīmētajā apaļā loka viduspunktā un frēzējiet ar vienmērīgu virzību.



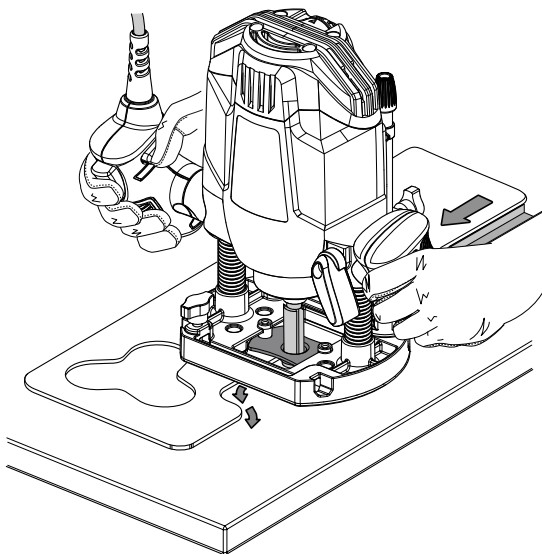
## Frēzēšana, izmantojot kopēšanas uznavu

Šablonam jābūt vismaz tikpat augstam kā kopēšanas uznavas (16) kustības gredzenam (37).

- ✓ Ja ir uzmontēts nosūkšanas adapteris (30), tas vispirms ir jānoņem.
- 1. No apakšas ievietojiet kopēšanas uznavu (16) pamatplāksnē (5) tā, lai kustības gredzens (37) būtu vērsts uz leju.
- 2. Nostipriniet kopēšanas uznavu (16), izmantojot komplektācijā ietvertās skrūves ar krustenisko rievu (36).



- 3. Ievietojiet frēzi, kuras diametrs ir mazāks nekā kopēšanas uznavas (16) iekšējais diametrs.
- 4. Atlaidiet spriegošanas sviru (4) un nolaidiet ierīci uz leju tik tālu, līdz tiek sasniegts iepriekš iestatītais frēzēšanas dziļums.
- 5. Virziet ierīci ar izvīrīto kustības gredzenu (37) gar šablonu. Veiciet to ar vieglu un vienmērīgu uzspiedienu.



## Ekspluatācijas pārtraukšana



### Brīdinājums par elektrisko spriegumu

Neaiztieciet kontaktdakšu ar mitrām vai slapjām rokām.

- Izslēdziet ierīci.
- Atvienojiet strāvas vadu no kontaktlīdzes, satverot to aiz kontaktdakšas.
- Nepieciešamības gadījumā ļaujiet ierīcei atdzist.
- Tīriet ierīci, kā norādīts nodaļā "Apkope".
- Uzglabājiet ierīci, kā norādīts nodaļā "Transportēšana un uzglabāšana".

## Kļūdas un traucējumi

Izgatavošanas laikā iekārtas darbība tika vairākkārt pārbaudīta. Ja tomēr ir radušies darbības traucējumi, pārbaudiet iekārtu, veicot tālāk minētās darbības.

Darbības kļūdu un traucējumu novēršanu, kas prasa korpusa atvēršanu, drīkst veikt tikai autorizēts uzņēmums, kas specializēties elektrotehnikā, vai Trotec.

### Pirmajā lietošanas reizē rodas dūmi vai smaka.

- Tas nav saistīts ar kļūdu vai problēmu. Pēc īsa darbības laika šīs pazīmes izzūd.

### Ierīci nevar ieslēgt:

- Pārbaudiet elektrotīkla pieslēgumu.
- Pārbaudiet, vai strāvas vads un kontaktdakša nav bojāti. Ja konstatējat bojājumus, nemēģiniet no jauna izmantot ierīci. Ja tiek bojāts šīs iekārtas strāvas vads, tas jānomaina ražotājam, klientu servisam vai līdzīgai kvalificētai personai, lai nerastos apdraudējums.
- Pārbaudiet drošinātājus darba vietā.



### Informācija

Pirms ierīces atkārtotas ieslēgšanas uzgaidiet vismaz 10 minūtes.

### Ierīce sakarst.

- Gādājiet, lai darba laikā uz ierīci netiktu izdarīts pārāk liels spiediens.
- Lai novērstu motora pārkaršanu, gādājiet, lai ventilācijas atveres būtu brīvas.
- Pirms ierīces atkārtotas ieslēgšanas uzgaidiet vismaz 10 minūtes.

### Frēze ļoti slikti frēzē un sakarst:

- Pārbaudiet, vai ievietotā frēze ir piemērota plānotajai darbībai. Ja nepieciešams, izmantojiet citu frēzi.
- Pārbaudiet, vai ir frēze nav kļuvusi neasa. Izmantojiet tikai asas frēzes.
- Pārbaudiet iestatīto frēzēšanas dziļumu. Ja nepieciešams, samaziniet frēzēšanas dziļumu un frēzējiet cauri materiālam, izmantojot vairākas dziļuma pakāpes. Ideālā gadījumā izmantojiet pakāpes vadotni.

#### Norāde

Pēc apkopes un remonta darbu veikšanas uzgaidiet vismaz 10 minūtes. Tikai pēc tam ieslēdziet ierīci.

### Ierīce bez traucējumiem nedarbojas arī pēc veiktajām pārbaudēm.

Sazinieties ar klientu apkalpošanas dienestu. Ja nepieciešams, remontdarbu veikšanai nododiet ierīci pilnvarotā elektrodarbnīcā vai uzņēmumam Trotec.

## Apkope

### Pirms apkopes sākšanas veicamās darbības



#### Brīdinājums par elektrisko spriegumu

Neaiztieciet kontaktdakšu ar mitrām vai slapjām rokām.

- Izslēdziet ierīci.
- Izvelciet vada kontaktdakšu no ligzdas, satverot to aiz spraudņa.
- Ļaujiet iekārtai pilnībā atdzist.



#### Brīdinājums par elektrisko spriegumu

**Tehniskās apkopes darbības, kuru laikā ir jāatver ierīces korpuss, drīkst veikt tikai pilnvaroti uzņēmumi vai Trotec.**

### Norādes par apkopi

Ierīces iekšpusē nav daļu, kuras lietotājam būtu jāieeļļo.

### Tīrīšana

Pirms un pēc katras lietošanas reizes ierīce ir jātīra.



#### Brīdinājums par elektrisko spriegumu

Pastāv īssavienojuma risks korpusā iekļuvuša šķidruma dēļ.

Neiemērciet ierīci un piederumus ūdenī. Gādājiet, lai korpusā neiekļūtu ūdens vai citi šķidrumi.

- Tīriet ierīci ar samitrinātu, mīkstu, neplūksnainu drānu. Uzmaniet, lai korpusā neiekļūst mitrums. Uzmaniet, lai mitrums nesaskaras ar elektriskām detaļām. Drānas samitrināšanai neizmantojiet agresīvus tīrīšanas līdzekļus, piemēram, tīrīšanas aerosolus, šķīdinātājus, spirtu saturošus vai abrazīvus tīrīšanas līdzekļus.
- Nosusiniet ierīci ar mīkstu drānu, kas neplūksnojas.

## Utilizēšana

Vienmēr atbrīvojieties no iepakojuma materiāliem videi draudzīgā veidā un saskaņā ar spēkā esošajiem vietējiem utilizācijas noteikumiem.



■ Pārsvītrotas atkritumu tvertnes simbols uz vecākas elektriskas vai elektroniskas ierīces norāda, ka pēc darbmūža beigām to nedrīkst izmest saimniecības atkritumos. Jūsu tuvumā ir vietas, kur bez maksas var nodot nolietotās elektriskās vai elektroniskās ierīces. Adresi varat iegūt pilsētas vai pašvaldības pārvaldē. Par citām nodošanas iespējām daudzās ES valstīs varat uzzināt arī vietnē <https://hub.trotec.com/?id=45090>. Pretējā gadījumā vērsieties pie oficiāla savā valstī pilnvarota uzņēmuma, kas nodarbojas ar iekārtu savākšanu.

Daļiņi nododot elektriskās un elektroniskās iekārtas, tiek nodrošināta otrreizēja pārstrāde, materiālu utilizācija un nolietoto ierīču cita veida utilizācija, kā arī tiek novērsta ierīcēs ietvertu iespējami bīstamo vielu ietekme uz vidi un cilvēku veselību.

## Atbilstības deklarācija

Atbilstības deklarācija EK mašīnu direktīvas 2006/42/EK,  
II pielikuma 1. daļas A punkta izpratnē oriģināla tulkojums

Mēs, Trotec GmbH & Co. KG, deklarējam, ka tālāk nosauktais  
produkts ir konstruēts un izgatavots, ievērojot iepriekš minētās  
EK mašīnu direktīvas prasības. 2006/42/EK.

**Produkta modelis / Produkts:** PRTS 10-1200

**Produkta veids:** virsfrēze

**Izlaides gads no:** 2022

### Atbilstošās ES direktīvas:

- 2011/65/ES: 01.07.2011.
- 2012/19/ES: 24.07.2012
- 2014/30/ES: 29.03.2014.
- 2015/863/ES: 31.03.2015.

### Piemērotie saskaņotie standarti:

- EN 62841-1:2015
- EN 62841-1:2015/AC:2015
- EN 62841-2-17:2017

### Piemērotās nacionālās tiesību normas un tehniskās specifikācijas:

- EN IEC 55014-1:2021
- EN IEC 55014-2:2021
- EN 61000-3-3:2013+A1:2019
- EN IEC 61000-3-2:2019+A1:2021

### Ražotājs un par tehniskās dokumentācijas izstrādi atbildīgā persona:

Trotec GmbH

Grebbener Straße 7, D-52525 Heinsberga

Tālrunis: +49 2452 962-400

E-pasts: info@trotec.de

Sastādīšanas vieta un datums:

Heinsberga, 11.05.2022



Detlefs fon der Līks (Detlef von der Lieck), uzņēmuma vadītājs

Trotec GmbH

Grebener Str. 7  
D-52525 Heinsberg

☎ +49 2452 962-400

☎ +49 2452 962-200

✉ [info@trotec.com](mailto:info@trotec.com)

[www.trotec.com](http://www.trotec.com)